



แผนบริหารจัดการความเสี่ยง ประจำปี ๒๕๖๔

องค์การบริหารส่วนตำบลเขาคระปุ๊ก

อำเภอท่าช้าง จังหวัดเพชรบุรี

คำนำ

แผนการบริหารความเสี่ยงเป็นหนึ่งในเครื่องมือที่องค์การบริหารส่วนตำบลเขากระปุก จัดทำตามพระราชบัญญัติวินัยการเงินการคลังของรัฐ พ.ศ. ๒๕๖๑ มาตรา ๗๙ “ให้หน่วยงานของรัฐจัดให้มีการตรวจสอบภายใน การควบคุมภายในและการบริหารจัดการความเสี่ยง โดยให้ถือปฏิบัติตามมาตรฐานและหลักเกณฑ์ที่กระทรวงการคลังกำหนด” และหนังสือกระทรวงการคลัง ที่ กค ๐๔๐๙.๔/ว๒๓ ลงวันที่ ๑๙ มีนาคม ๒๕๖๒ แผนบริหารจัดการความเสี่ยงเป็นเครื่องมือบริหารองค์กรที่มีความสำคัญ และนำมาใช้อย่างแพร่หลายในการบริหารจัดการสถานการณ์ที่มีความไม่แน่นอนและส่งผลการดำเนินงานขององค์กรและเป็นแนวทางในการดำเนินงานจัดการความเสี่ยงเพื่อให้เกิดผลกระทบต่อการทำงานขององค์กรลดลงจนอยู่ในระดับที่ยอมรับได้ นอกจากนี้ยังถือเป็นโอกาสในการสร้างสรรค์มูลค่าเพิ่มให้แก่องค์กรด้วยพัฒนากระบวนการทำงานให้มีประสิทธิภาพและประสิทธิผลเพิ่มมากขึ้นอีกด้วย

องค์การบริหารส่วนตำบลเขากระปุก เล็งเห็นถึงประโยชน์ของการบริหารความเสี่ยงดังกล่าว จึงได้จัดให้มีการจัดทำแผนการบริหารความเสี่ยงเพื่อเป็นกรอบขั้นตอนของการดำเนินงานที่ได้มาตรฐานและเป็นไปตามหลักวิชาการที่เหมาะสม รวมทั้งกำหนดแนวทางบริหารความเสี่ยงให้สอดคล้องกับกรอบหลักเกณฑ์ด้านการบริหารความเสี่ยงและควบคุมภายในของกรมบัญชีกลางกระทรวงการคลัง อันจะช่วยเสริมสร้างศักยภาพในการจัดบริการสาธารณะตามอำนาจหน้าที่ให้แก่ประชาชนในพื้นที่และการบริหารขององค์การบริหารส่วนตำบลเขากระปุกให้เป็นประโยชน์สูงสุด

องค์การบริหารส่วนตำบลเขากระปุก
อำเภอท่ายาง จังหวัดเพชรบุรี

บทที่ ๑

แผนบริหารจัดการความเสี่ยง ประจำปี พ.ศ. ๒๕๖๔

องค์การบริหารส่วนตำบลเขากระปุก

ความเป็นมา/หลักการและเหตุผล

ปัจจุบันการดำเนินงานขององค์กรจะต้องเผชิญกับสภาวะความไม่แน่นอนทั้งจากปัจจัยภายใน และภายนอกองค์กร ซึ่งก่อให้เกิดเหตุการณ์ทั้งที่เป็นความเสี่ยง และโอกาส (Risk and Opportunities) ต่อองค์กร โดยความเสี่ยงจะส่งผลกระทบต่อในเชิงลบ ในขณะที่โอกาสจะเป็นตัวสร้างมูลค่าต่อองค์กร ดังนั้น การบริหารความเสี่ยงจึงเป็นเครื่องมือที่สำคัญที่จะช่วยป้องกัน รักษา และส่งเสริมให้องค์กรสามารถบรรลุ วัตถุประสงค์ และเป้าหมายขององค์กร นอกจากนี้ การบริหารความเสี่ยงเป็นองค์ประกอบสำคัญของการกำกับ ดูแลกิจการที่ดี (Good Corporate Governance) โดยมุ่งเน้นให้ทุกกระบวนการดำเนินงานด้วยความโปร่งใส มีประสิทธิภาพ ส่งผลดีต่อภาพลักษณ์ และการสร้างมูลค่าเพิ่มให้แก่องค์กรทั้งในระยะสั้นและระยะยาว

องค์การบริหารส่วนตำบลเขากระปุก จึงให้ความสำคัญต่อการบริหารจัดการความเสี่ยง โดยมีการกำหนดนโยบาย แนวทาง และกระบวนการบริหารความเสี่ยงให้มีความสอดคล้องกับพระราชบัญญัติวินัยการเงินการคลังของรัฐ พ.ศ.๒๕๖๑ มาตรา ๗๙ “ให้หน่วยงานของรัฐจัดให้มีการตรวจสอบภายใน การควบคุมภายในและการบริหารความเสี่ยง โดยให้ถือปฏิบัติตามมาตรฐานและหลักเกณฑ์ที่กระทรวงการคลังกำหนด ” และหนังสือกระทรวงการคลัง ที่ กค ๐๔๐๙.๔/ว๒๓ ลงวันที่ ๑๙ มีนาคม ๒๕๖๒

ความหมายของการบริหารจัดการความเสี่ยง

การบริหารจัดการความเสี่ยง หมายความว่า กระบวนการบริหารจัดการเหตุการณ์ที่อาจเกิดขึ้นและส่งผลกระทบต่อหน่วยงานของรัฐ เพื่อให้หน่วยงานของรัฐสามารถดำเนินงานให้บรรลุวัตถุประสงค์ของหน่วยงาน รวมถึงเพื่อเพิ่มศักยภาพและขีดความสามารถให้หน่วยงานของรัฐ

ความสำคัญของการบริหารความเสี่ยง

ความเสี่ยง หมายถึง โอกาสหรือเหตุที่ไม่พึงประสงค์อาจทำให้อนาคตส่งผลกระทบต่อให้เกิดความเสียหาย ทำให้วัตถุประสงค์ (Objective) และเป้าหมาย (Target) ที่องค์กรกำหนดไว้เบี่ยงเบนไปหรือไม่ประสบความสำเร็จ ทั้งในด้านกลยุทธ์ การเงิน การดำเนินงาน และกฎระเบียบหรือกฎหมายที่เกี่ยวข้อง การดำเนินงานใด ๆ ย่อมมีความเสี่ยงเกิดขึ้นได้เสมอ ทั้งจากปัจจัยภายใน และปัจจัยภายนอก ความเสี่ยงดังกล่าวอาจอยู่ในกระบวนการปฏิบัติงานต่าง ๆ ที่จะนำองค์กรไปสู่เป้าหมาย เช่น การวางกลยุทธ์และแผนงาน การตัดสินใจของผู้บริหาร การบริหารงบประมาณ การบริหารการเงิน และโครงการที่เกี่ยวข้อง การปฏิบัติงานภายในที่ทำการ การจัดการระบบข้อมูลสารสนเทศ เป็นต้น

โครงสร้างการบริหารความเสี่ยง หมายถึง การจัดทำโครงการควบคุมโดยพิจารณาจากความสัมพันธ์ของทรัพยากรต่าง ๆ ภาระบวกรทำงาน ภาระบวกรบริหารภายในองค์กรนั้น ๆ

การติดตามผลในระหว่างการปฏิบัติงาน (Ongoing Monitoring) หมายถึง การติดตามการปฏิบัติตามวิธีการบริหารความเสี่ยง ระหว่างการปฏิบัติงาน หรืออาจเรียกว่าการติดตามผลอย่างต่อเนื่อง หรือการประเมินผลแบบต่อเนื่อง

การประเมินผล หมายถึง การประเมินผลที่มีวัตถุประสงค์มุ่งเน้นไปที่ประสิทธิผลของการบริหารความเสี่ยง ณ ช่วงเวลาใดเวลาหนึ่งที่กำหนด โดยมีขอบเขตในช่วงการประเมินขึ้นอยู่กับประสิทธิผล การติดตามผลอย่างต่อเนื่องเป็นหลัก เช่น การประเมินผลช่วง ๖ เดือน ๙ เดือน และ ๑๒ เดือน

สารสนเทศ หมายถึง ข้อมูลที่ได้ผ่านการประมวลผลและถูกจัดให้อยู่ในรูปที่มีความหมายและเป็นประโยชน์ต่อการดำเนินงานในโครงการนั้นๆ

การสื่อสาร หมายถึง การแลกเปลี่ยนข้อมูลข่าวสารระหว่างบุคคลทั้งภายในและภายนอก ซึ่งอาจใช้คนหรือใช้สื่อในการติดต่อสื่อสารก็ได้ เพื่อให้บรรลุวัตถุประสงค์ที่ต้องการ เช่น การทำหนังสือเพื่อขอให้เสนอแผน/โครงการ เพื่อจัดทำแผนบริหารความเสี่ยงประจำปีงบประมาณ ๒๕๖๔

ประเภทของความเสี่ยง

กำหนดประเภทความเสี่ยง แบ่งออกเป็น ๔ ด้าน ดังนี้

๑. ความเสี่ยงด้านกลยุทธ์ (Strategic Risk) คือ ความเสี่ยงที่เกิดจากกิจกรรมทางการดำเนินงานขององค์กร การกำหนดกลยุทธ์ หรือแผนงาน และนโยบายในการบริหารงาน
๒. ความเสี่ยงด้านการเงิน (Financial Risk) คือ ความเสี่ยงที่เกิดจากความไม่พร้อมในเรื่องงบประมาณ การเงินที่ใช้ในการดำเนินการโครงการนั้นๆ เป็นต้น
๓. ความเสี่ยงด้านการดำเนินงาน (Operational Risk) คือ ความเสี่ยงที่เกิดจากการปฏิบัติงานทุก ๆ ขั้นตอน โดยครอบคลุมถึงปัจจัยที่เกี่ยวข้องกับ ภาระบวกร อุบัติการณ์ เทคโนโลยีสารสนเทศ บุคลากรในการปฏิบัติงาน เป็นต้น
๔. ความเสี่ยงด้านกฎระเบียบ หรือกฎหมายที่เกี่ยวข้อง (Compliance Risk) หรือ (Event Risk) คือ ความเสี่ยงที่เกิดจากการไม่สามารถปฏิบัติตามกฎระเบียบ หรือ กฎหมายที่เกี่ยวข้องได้ หรือ กฎหมายที่มีอยู่ไม่เหมาะสม หรือเป็นอุปสรรคต่อการปฏิบัติงาน

สาเหตุของการเกิดความเสี่ยง

สาเหตุของการเกิดความเสี่ยงอาจเกิดจากปัจจัยหลัก ๒ ปัจจัย คือ

๑. ปัจจัยภายใน เช่น นโยบายของผู้บริหาร ความซื่อสัตย์ จริยธรรม คุณภาพของบุคลากร การเปลี่ยนแปลงระบบงาน ความเชื่อถือได้ของระบบสารสนเทศ การเปลี่ยนแปลงผู้บริหารและเจ้าหน้าที่บ่อยครั้ง การควบคุมกำกับดูแลไม่ทั่วถึง และการไม่ปฏิบัติตามกฎหมาย ระเบียบ หรือ ข้อบังคับของหน่วยงาน เป็นต้น
๒. ปัจจัยภายนอก เช่น กฎหมาย ระเบียบ ข้อบังคับของทางราชการ การเปลี่ยนแปลงทางเทคโนโลยี หรือ สภาพการแข่งขัน สภาวะแวดล้อมทั้งทางเศรษฐกิจ และการเมือง เป็นต้น

การบริหารความเสี่ยง (Risk Management) หมายถึง กระบวนการที่ใช้ในการระบุความเสี่ยง การวิเคราะห์ความเสี่ยงและการกำหนดแนวทางการควบคุมเพื่อป้องกันหรือลดความเสี่ยง การบริหารความเสี่ยงแบบบูรณาการ (Enterprise Risk Management : ERM) คือ ขบวนการที่จัดทำโดยฝ่ายบริหาร เพื่อประยุกต์ใช้ในการจัดทำแผนกลยุทธ์ทั่วทั้งองค์กร ซึ่งออกแบบมาเพื่อระบุเหตุการณ์ที่อาจเกิดขึ้นมีผลกระทบกับองค์กรและจัดการความเสี่ยงให้อยู่ในระดับยอมรับได้ เพื่อให้บรรลุวัตถุประสงค์ขององค์กร

กรอบการบริหารความเสี่ยงประกอบไปด้วย ๔ องค์ประกอบหลัก ดังนี้

- วัฒนธรรมองค์กร (Culture)
- โครงสร้างการบริหารความเสี่ยง (Structure)
- กระบวนการ (Process)
- ปัจจัยพื้นฐาน (Infrastructure)

การบริหารความเสี่ยงขององค์กร คือ การบริหารปัจจัยและควบคุมกิจกรรมรวมทั้งกระบวนการดำเนินงานต่าง ๆ โดยลดมูลเหตุแต่ละโอกาสที่องค์กรจะเกิดความเสียหาย เพื่อให้ระดับของความเสี่ยงและขนาดของความเสี่ยงที่จะเกิดขึ้นในอนาคตอยู่ในระดับที่องค์กรรับได้ ประเมินได้ ควบคุมได้ และตรวจสอบได้อย่างมีระบบ โดยคำนึงถึงการบรรลุวัตถุประสงค์หรือเป้าหมายขององค์กรเป็นสำคัญ

ความจำเป็นของการบริหารความเสี่ยง คือ การดำเนินงานขององค์กรนั้น มีวัตถุประสงค์หลักเพื่อสร้างคุณค่าสูงสุดให้กับผู้มีส่วนได้ส่วนเสียกับองค์กรซึ่งประกอบด้วย รัฐบาล บุคลากรในหน่วยงานและหน่วยงานในสังกัด และประชาชนผู้รับบริการ ในปัจจุบันองค์กรต้องดำเนินงานภายใต้สภาวะของการเปลี่ยนแปลงของนโยบายภาครัฐ ทั้งจากระบบเทคโนโลยีที่เปลี่ยนแปลงอย่างรวดเร็ว การเปลี่ยนแปลงความต้องการสังคม การเปลี่ยนแปลงกฎระเบียบ การดำเนินงานเพื่อสร้างคุณค่าดังกล่าวนี้ อาจมีผลกระทบจากความเสี่ยงในการดำเนินธุรกิจที่เกิดขึ้นทั้งจากปัจจัยภายในและปัจจัยภายนอกหน่วยงาน และส่งผลกระทบต่อคุณค่าที่ควรจะมีแก่ผู้มีส่วนได้ส่วนเสียนั้นต้องลดลงหรือหมดไป ดังนั้น การจัดให้มีการบริหารความเสี่ยงภายในองค์กรตลาดอย่างมีประสิทธิภาพ ก็จะช่วยลดโอกาสและผลกระทบจากความเสี่ยงที่สำคัญให้อยู่ในระดับที่ยอมรับได้ โดยไม่ก่อให้เกิดผลกระทบต่อองค์กรหรือมีผลกระทบน้อยที่สุด

ความเสี่ยงที่ยอมรับได้ (Risk Appetite) หมายถึง ประเภทและเกณฑ์ของความเสี่ยง ที่องค์กรจะยอมรับได้ เพื่อช่วยให้องค์กรบรรลุเป้าหมาย ซึ่งความเสี่ยงที่ยอมรับได้ที่องค์กรจะกำหนดนั้น จะระบุเป็นเป้าหมายค่าเดียว หรือระบุเป็นช่วงก็ได้ ซึ่งขึ้นอยู่กับความเหมาะสมของแต่ละปัจจัยเสี่ยง

ระดับความเสี่ยงที่ยอมรับได้ (Risk Tolerance) หมายถึง ระดับความเบี่ยงเบนจากเกณฑ์หรือประเภทของความเสี่ยงที่ยอมรับได้ ซึ่งทำให้องค์กรมั่นใจได้ว่าองค์กรได้ดำเนินการบริหารความเสี่ยงอยู่ภายในเกณฑ์ที่ยอมรับได้

บทที่ ๒

แนวทางการดำเนินกระบวนการบริหารจัดการความเสี่ยง

๑. วัตถุประสงค์การบริหารจัดการความเสี่ยง

๑. เพื่อเป็นแนวทางให้หน่วยงานในองค์กร มีความเข้าใจในกระบวนการบริหารความเสี่ยง สามารถบริหารจัดการความเสี่ยงได้ในทิศทางเดียวกัน

๒. เพื่อองค์การบริหารส่วนตำบลเขากระปุก สามารถดำเนินการได้ตาม พันธกิจ และวิสัยทัศน์ ที่กำหนดในแผนพัฒนาท้องถิ่น โดยเป็นไปตามวัตถุประสงค์และเป้าหมายที่กำหนดไว้

๓. เพื่อเป็นเครื่องมือในการบริหารความเสี่ยงในหน่วยงานทุกระดับขององค์การบริหารส่วนตำบลเขากระปุก ได้แก่ สำนักปลัดเทศบาล กองคลัง กองช่าง กองสาธารณสุขและสิ่งแวดล้อม กองการศึกษา ศาสนา และวัฒนธรรม กองวิชาการและแผนงาน และหน่วยตรวจสอบภายใน

๔. เพื่อเป็นการลดโอกาสและผลกระทบของความเสี่ยงที่จะเกิดขึ้นกับองค์การบริหารส่วนตำบลเขากระปุก และเป็นกรอบแนวทางในการติดตามความก้าวหน้าในการดำเนินงานบริหารความเสี่ยง

๒. โครงสร้างการบริหารความเสี่ยง

องค์การบริหารส่วนตำบลเขากระปุก มีแนวทางการดำเนินงานการบริหารจัดการความเสี่ยงในรูปแบบ คณะทำงาน ตามคำสั่งองค์การบริหารส่วนตำบลเขากระปุก ที่ ๓๙๓/๒๕๖๓ ลงวันที่ ๙ เดือน พฤศจิกายน พ.ศ.๒๕๖๓ โดยเป็นไปตามบทบัญญัติแห่งพระราชบัญญัติวินัยการเงินการคลังของรัฐ พ.ศ.๒๕๖๑ ประกอบกับหลักเกณฑ์กระทรวงการคลัง ว่าด้วยมาตรฐานและหลักเกณฑ์การปฏิบัติการบริหารจัดการความเสี่ยง สำหรับหน่วยงานภาครัฐ พ.ศ.๒๕๖๒ ดังนี้

๑. นายธีรพงษ์ เอี่ยมสะอาด	นายกองค์การบริหารส่วนตำบลเขากระปุก	ประธานคณะทำงาน
๒. นายอนวัช พลอยบุศย์	ปลัดองค์การบริหารส่วนตำบล	คณะทำงาน
๓. นายยุทธนา พันธุ์บ้านแหลม	หัวหน้าสำนักปลัด	คณะทำงาน
๔. นางพวงเพชร ขำสี	เจ้าพนักงานการเงินและบัญชีชำนาญงาน รักษาราชการแทนผู้อำนวยการกองคลัง	คณะทำงาน
๕. นายพละ ช้างนะ	นายช่างโยธาชำนาญงาน รักษาราชการแทนผู้อำนวยการกองช่าง	คณะทำงาน
๖. นายอนวัช พลอยบุศย์	ปลัดองค์การบริหารส่วนตำบล รักษาราชการแทนผู้อำนวยการกองการศึกษาฯ	คณะทำงาน
๗. นางสาววีณา จันทร์สุขพุ่ม	นักวิเคราะห์นโยบายและแผน	ผู้ประสานงานและเลขานุการ

และการบริหารจัดการความเสี่ยงในรูปแบบคณะกรรมการบริหารจัดการความเสี่ยงระดับหน่วยงานย่อย คำสั่งองค์การบริหารส่วนตำบลเขากระปุก ที่ ๓๙๔/๒๕๖๓ ลงวันที่ ๙ เดือน พฤศจิกายน พ.ศ.๒๕๖๓ เรื่อง แต่งตั้งคณะกรรมการบริหารจัดการความเสี่ยงระดับหน่วยงานย่อย องค์การบริหารส่วนตำบลเขากระปุก ดังนี้

สำนักปลัด

- | | | |
|-----------------------------|----------------------------------|------------------------|
| ๑. นายยุทธนา พันธุ์บ้านแหลม | ตำแหน่ง หัวหน้าสำนักปลัด | ประธานคณะกรรมการ |
| ๒. นางสาววิวรรธน์ สีเหลือง | ตำแหน่ง นักทรัพยากรบุคคลชำนาญการ | คณะกรรมการ |
| ๓. นายชาญณรงค์ ศรีเกตุ | ตำแหน่ง นิติกร | คณะกรรมการ |
| ๔. นายสุรพงษ์ ปานรอด | ตำแหน่ง นักพัฒนาชุมชน | คณะกรรมการ |
| ๕. นายธนากร นาคสิงห์ | ตำแหน่ง เจ้าพนักงานป้องกันฯ | คณะกรรมการ |
| ๖. นางสาววีณา จันทร์สุขพุ่ม | ตำแหน่ง นักวิเคราะห์นโยบายและแผน | คณะกรรมการและเลขานุการ |

กองคลัง

- | | | |
|-----------------------------|---|------------------------|
| ๑. นางพวงเพชร ขำสี | ตำแหน่ง เจ้าพนักงานการเงิน
และบัญชีชำนาญงาน รักษาราชการแทนผู้อำนวยการกองคลัง | ประธานคณะกรรมการ |
| ๒. นางสาวิตรี เนียมศรี | ตำแหน่ง นักวิชาการพัสดุ | คณะกรรมการ |
| ๓. นางสาวจิราวัลย์ แก้วกล้า | ตำแหน่ง เจ้าพนักงานจัดเก็บรายได้ | คณะกรรมการและเลขานุการ |

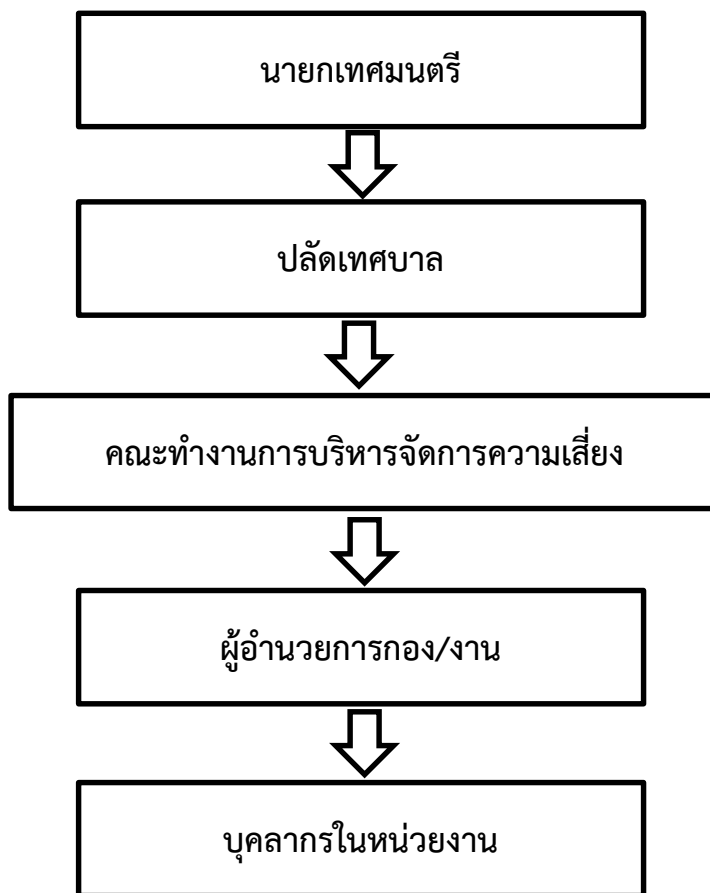
กองช่าง

- | | | |
|--------------------------|---|------------------------|
| ๑. นายพละ ช้างนะ | ตำแหน่ง นายช่างโยธา
รักษาราชการแทนผู้อำนวยการกองช่าง | ประธานคณะกรรมการ |
| ๒. นายนุชา ปลั่งเอี่ยม | ตำแหน่ง นายช่างโยธา | คณะกรรมการ |
| ๓. นางสาวธิดาชนก พุ่มไสว | ตำแหน่ง นายช่างไฟฟ้า | คณะกรรมการและเลขานุการ |

กองการศึกษา ศาสนาและวัฒนธรรม

- | | | |
|---------------------------|--|------------------------|
| ๑. นายอนวัช พลอยบุศย์ | ปลัดองค์การบริหารส่วนตำบล
รักษาราชการแทนผู้อำนวยการกองการศึกษาฯ | ประธานคณะกรรมการ |
| ๒. นางสาวชดาพร แซ่ไต้หวัน | ตำแหน่ง นักวิชาการศึกษา | คณะกรรมการ |
| ๓. นางสาวศิริขวัญ พรายมี | ตำแหน่ง เจ้าพนักงานธุรการ | คณะกรรมการและเลขานุการ |

โครงสร้างการบริหารจัดการความเสี่ยงขององค์การบริหารส่วนตำบลเขากระปุก



๓. เป้าหมายการบริหารจัดการความเสี่ยง

๓.๑ ผู้บริหาร ปลัดเทศบาล ผู้อำนวยการกอง/งาน และบุคลากร มีความรู้ความเข้าใจเรื่องการบริหารความเสี่ยง เพื่อสามารถนำไปใช้ในการดำเนินงาน และมีความสอดคล้องกับวิสัยทัศน์ และภารกิจของเทศบาล

๓.๒ จัดให้มีระบบการบริหารที่ดีและเป็นไปอย่างเป็นระบบ และมีองค์ประกอบหลักของการบริหารจัดการความเสี่ยงที่ดีและครบถ้วน

๓.๓ สามารถนำแผนบริหารจัดการความเสี่ยงไปใช้ในการบริหารงานที่ได้รับผิดชอบ

๔. ประโยชน์ของการบริหารจัดการความเสี่ยง

๔.๑ เป็นแหล่งข้อมูลสำหรับผู้บริหารในการตัดสินใจด้านต่างๆ เนื่องจากการบริหารจัดการความเสี่ยงเป็นการดำเนินการซึ่งตั้งอยู่บนสมมุติฐานในการตอบสนองต่อเป้าหมายและภารกิจหลักขององค์กร

๔.๒ ช่วยสะท้อนให้เห็นภาพรวมของความเสี่ยงต่างๆ ที่สำคัญ ซึ่งจะทำให้พนักงานภายในองค์กรเข้าใจเป้าหมายและภารกิจหลักขององค์กร และตระหนักถึงความเสี่ยงสำคัญที่ส่งผลกระทบต่อองค์กรได้อย่างครบถ้วน

๔.๓ เป็นเครื่องมือสำคัญในการบริหารงานเนื่องจากการบริหารจัดการความเสี่ยงเป็นเครื่องมือช่วยให้ผู้บริหารสามารถมั่นใจได้ว่า ความเสี่ยงได้รับการจัดการอย่างเหมาะสมและทันเวลารวมทั้งเป็นเครื่องมือที่สำคัญของผู้บริหารในการบริหารงาน และการตัดสินใจในด้านต่างๆ เช่น การวางแผน การกำหนดกลยุทธ์ การติดตามควบคุมและวัดผลการปฏิบัติงาน ซึ่งจะส่งผลให้การดำเนินงานเป็นไปตามเป้าหมายและสามารถสร้างมูลค่าเพิ่มให้แก่องค์กร

๔.๔ ช่วยให้การพัฒนาองค์กรเป็นไปในทิศทางเดียวกัน การบริหารความเสี่ยงทำให้รูปแบบ การตัดสินใจในการปฏิบัติงานขององค์กรมีการพัฒนาไปในทิศทางเดียวกัน เช่น การตัดสินใจโดยที่ผู้บริหารมีความเข้าใจในกลยุทธ์ วัตถุประสงค์ขององค์กร และระดับความเสี่ยงอย่างชัดเจน

๔.๕ ช่วยในการพัฒนาการบริหารและจัดสรรทรัพยากรเป็นไปอย่างมีประสิทธิภาพและประสิทธิผล การจัดสรรทรัพยากรเป็นไปอย่างเหมาะสม โดยพิจารณาถึงระดับความเสี่ยงในแต่ละกิจกรรมการ และการเลือกใช้มาตรการในการบริหารจัดการความเสี่ยง

๕. นโยบายในการพิจารณาความเสี่ยง ประจำปี ๒๕๖๔

๕.๑ ให้ความสำคัญกับภาระงาน/แผนงาน/โครงการ/กิจกรรม ที่มีความสำคัญต่อภารกิจหลักขององค์กรบริหารส่วนตำบลเขากระปุก

หลักเกณฑ์การคัดเลือกแผนงาน/โครงการ/กิจกรรม ที่จะนำมาพิจารณาบริหารจัดการความเสี่ยง องค์กรบริหารส่วนตำบลเขากระปุก ได้กำหนดหลักเกณฑ์การคัดเลือกโครงการ/กิจกรรมที่จะนำมาบริหารจัดการความเสี่ยง โดยพิจารณาคัดเลือกโครงการที่มีค่าคะแนนรวมสูง มาดำเนินการบริหารความเสี่ยง

หลักเกณฑ์	เกณฑ์คะแนนการพิจารณา			น้ำหนัก (ร้อยละ)
	๑	๒	๓	
๑. ความสอดคล้องกับ กลยุทธ์ในประเด็น ยุทธศาสตร์	ไม่สอดคล้องกับกล ยุทธ์ในประเด็น ยุทธศาสตร์	-	สอดคล้องกับกลยุทธ์ ในประเด็น ยุทธศาสตร์	๔๐
๒. การส่งผลกระทบต่อ ความสำเร็จของนโยบาย	ส่งผลกระทบต่อ ความสำเร็จในระดับ ผลิต	ส่งผลกระทบต่อ ความสำเร็จในระดับ เป้าหมาย	ส่งผลกระทบต่อ ความสำเร็จในระดับ เป้าหมายการ ให้บริการ	๔๐
๓. งบประมาณที่ได้รับใน ปีงบประมาณ ในแต่ละปี (กรณีมีงบประมาณ)	ไม่เกิน ๕๐๐,๐๐๐ บาท	เกินกว่า ๕๐๐,๐๐๐ - ๒,๐๐๐,๐๐๐ บาท	เกินกว่า ๒,๐๐๐,๐๐๐ บาท	๒๐

๕.๒ องค์การบริหารส่วนตำบลเขากระปุก ได้จัดการบริหารความเสี่ยง แบ่งออกเป็น ๔ ยุทธศาสตร์ ดังนี้

๕.๒.๑ ยุทธศาสตร์ที่ ๑ การพัฒนาด้านโครงสร้างพื้นฐาน

๕.๒.๒ ยุทธศาสตร์ที่ ๒ การพัฒนาด้านส่งเสริมการศึกษา และด้านพัฒนาคุณภาพชีวิต

๕.๒.๓ ยุทธศาสตร์ที่ ๓ การพัฒนาด้านการวางแผนการท่องเที่ยว เศรษฐกิจพอเพียง และบริหารจัดการอนุรักษ์ทรัพยากรธรรมชาติและสิ่งแวดล้อม

๕.๒.๔ ยุทธศาสตร์ที่ ๔ การพัฒนาด้านการพัฒนากระบวนการบริหารจัดการที่ดีในองค์กรและการมีส่วนร่วมของประชาชน

๖. การจัดการความเสี่ยง

หมายถึง กระบวนการที่ใช้ในการบริหารจัดการให้โอกาสที่จะเกิดเหตุการณ์ความเสี่ยงลดลง หรือผลกระทบของความเสียหายจากเหตุการณ์ความเสี่ยงลดลงอยู่ในระดับที่องค์กรยอมรับได้ ซึ่งการจัดการความเสี่ยงมีหลายวิธี เช่น

- การยอมรับความเสี่ยง (Risk Acceptance) เป็นการยอมรับความเสี่ยงที่เกิดขึ้น เนื่องจากไม่คุ้มค่าในการจัดการควบคุมหรือป้องกันความเสี่ยง
- การลด/การควบคุม/ป้องกันความเสี่ยง (Risk Reduction) เป็นการปรับปรุงระบบการทำงาน หรือการออกแบบวิธีการทำงานใหม่ เพื่อลดโอกาสที่จะเกิด หรือลดผลกระทบ หรือควบคุม ป้องกันให้อยู่ในระดับที่องค์กรยอมรับได้
- การกระจายความเสี่ยง หรือการโอนความเสี่ยง (Risk Sharing) เป็นการกระจายหรือ ถ่ายโอนความเสี่ยงให้ผู้อื่นช่วยแบ่งความรับผิดชอบไป
- การหลีกเลี่ยงความเสี่ยง (Risk Avoidance) เป็นการจัดการกับความเสี่ยงที่อยู่ในระดับสูง และหน่วยงานไม่อาจยอมรับได้ จึงต้องตัดสินใจยกเลิกโครงการ/ กิจกรรมนั้นไป



ดังนั้น การบริหารความเสี่ยงขององค์กรจำเป็นจะต้องทำควบคู่กับการกำกับดูแลและตรวจสอบอย่างมีประสิทธิภาพ

ความสัมพันธ์ระหว่างการกำกับดูแลกิจการที่ดี
การควบคุมภายใน การบริหารความเสี่ยง และการตรวจสอบภายใน



สิ่งที่เป็นรากฐานที่จะช่วยให้มีการกำกับดูแลกิจการที่ดีนั้น ประกอบด้วย

รากฐานที่ ๑ การควบคุมภายใน

การควบคุมภายใน คือ กระบวนการ (process) ปฏิบัติงานที่ฝ่ายบริหาร และบุคลากรขององค์กร จัดให้มีขึ้น เพื่อให้สามารถมั่นใจได้อย่างสมเหตุสมผลว่า หากได้มีการปฏิบัติตามกระบวนการเหล่านี้แล้ว องค์กรจะสามารถบรรลุวัตถุประสงค์ที่ต้องการได้ โดยวัตถุประสงค์ ได้แก่

๑. ความมีประสิทธิภาพและประสิทธิภาพในการดำเนินงาน (Effectiveness and efficiency of operations)
๒. ความน่าเชื่อถือของรายงานทางการเงิน (Reliability of financial reporting)
๓. การปฏิบัติตามกฎหมายและระเบียบข้อบังคับที่เกี่ยวข้อง (Compliance with applicable with laws and regulations)

การกำหนดวัตถุประสงค์ขึ้นมานั้น ผู้บริหารจะต้องกำหนดวิธีการทำงานให้ไปสู่วัตถุประสงค์นั้น และในขณะเดียวกันก็ต้องมีการควบคุมการปฏิบัติงานต่างๆ ในองค์กรให้ดำเนินไปอย่างมีประสิทธิภาพและประสิทธิผลด้วย การควบคุมต่างๆ เหล่านี้ ก็คือ การควบคุมกระบวนการภายในองค์กร หรือเรียกสั้นๆ ว่า การควบคุมภายในนั่นเอง

ดังนั้น ทุกหน่วยงานในองค์กรจะจัดให้มีระบบการควบคุมภายในที่มีความเหมาะสมขึ้นมา การจัดวางระบบการควบคุมภายในเป็นหน้าที่ของผู้บริหารหน่วยงาน ซึ่งเป็นผู้ที่ทราบถึงงานจุดใดของตนมีความเสี่ยง จากนั้นก็จะประเมินความเสี่ยงและสร้างระบบการควบคุมขึ้น เพื่อป้องกันแก้ไขหรือตรวจหาความเสี่ยงเหล่านั้น โดยการควบคุมภายในมักจะถูกกำหนดออกมาในรูปของระเบียบ ข้อบังคับ หรือคู่มือการปฏิบัติงานต่างๆ และเช่นเดียวกัน การปฏิบัติตามการควบคุมภายในที่กำหนดขึ้นมา นั้น ก็เป็นหน้าที่ของผู้ปฏิบัติงานของแต่ละหน่วยงาน การควบคุมภายในดังกล่าวจะช่วยเพิ่มประสิทธิภาพในการทำงานขององค์กร

รากฐานที่ ๒ การบริหารความเสี่ยง

การบริหารความเสี่ยง (Risk Management) คือ การกำหนดแนวทางและกระบวนการในการระบุ ประเมิน จัดการและติดตามความเสี่ยงที่เกี่ยวข้องกับกิจกรรม หน่วยงาน หรือการดำเนินงานขององค์กร รวมทั้งการกำหนดวิธีการในการบริหารและควบคุมความเสี่ยงให้อยู่ในระดับที่ผู้บริหารยอมรับได้ ซึ่งสามารถมองได้เป็น ๒ มุมมอง คือ

- การกำจัดหรือลดปัจจัยต่างๆ ที่จะขัดขวางไม่ให้องค์กรบรรลุวัตถุประสงค์ นั่นคือ การปกป้องมูลค่าที่องค์กรมีอยู่ไม่ให้ถูกทำลายไป
- มองหาโอกาสที่จะสร้างความได้เปรียบในการดำเนินงาน คือ การสร้างมูลค่าให้กับองค์กรการบริหารความเสี่ยงนั้นคล้ายกับการจัดวางระบบการควบคุมภายใน คือ มีการระบุ ประเมิน และจัดหาวิธีการที่จะจัดการกับความเสี่ยง แต่ด้วยความที่เป็นศาสตร์ที่ใหม่กว่า และมีพื้นฐานมาจากธุรกิจประกันภัยที่จะต้องเผชิญกับความเสี่ยงไม่แน่นอนจากปัจจัยภายนอกมากมาย จึงทำให้การบริหารความเสี่ยงมีมุมมองที่กว้างขึ้น โดยมองถึงความเสี่ยงที่เป็นผลมาจากปัจจัยภายนอก การบริหารความเสี่ยงในระดับหน่วยงานนั้นก็เป็นที่หมายที่หมายของผู้บริหารหน่วยงานเช่นเดียวกัน

รากฐานที่ ๓ การตรวจสอบภายใน

การตรวจสอบภายในมีบทบาททำให้มั่นใจว่ามีการควบคุมภายในที่เหมาะสม และการควบคุมเหล่านั้นได้รับการปฏิบัติตามภายในองค์กร ตลอดจนมีนาระบบการบริหารความเสี่ยงมาปรับใช้อย่างเหมาะสม ตลอดจนช่วยถ่วงดุลอำนาจไม่ให้เกิดการใช้อำนาจไปในทางที่ผิดจากการที่หน่วยงานได้จัดให้มีระบบการควบคุมภายในของตน มีการบริหารความเสี่ยงและมีการปฏิบัติตามแล้ว ผู้ตรวจสอบภายในก็เหมือนเป็นคนที่มีภารกิจอีกชั้นหนึ่ง เพื่อให้องค์กร/ผู้บริหาร เกิดความมั่นใจ

การตรวจสอบภายในนั้นก็ถือเป็นกลไกอย่างหนึ่งที่จะช่วยผลักดันให้เกิดการควบคุมภายในและการบริหารความเสี่ยงที่เหมาะสมยิ่งขึ้น เพราะบางครั้งผู้ปฏิบัติงานอาจคิดว่าทำแค่นี้ก็เพียงพอแล้ว แต่ผู้ตรวจสอบภายใน เขาก็จะมีวิธีทดสอบว่าการควบคุมที่ปฏิบัติกันอยู่นั้นความเพียงพอจริงหรือไม่ หรือบางครั้งอาจมีการการปฏิบัติงานกันมานาน แม้ว่าจะมีความชำนาญ แต่ก็อาจทำให้ประมาทโดยละเลยบางจุดที่ควรจะต้องควบคุมไป หากผู้ตรวจสอบภายในตรวจพบ เขาก็จะเป็นคนไปเตือนให้เราระมัดระวังมากขึ้น

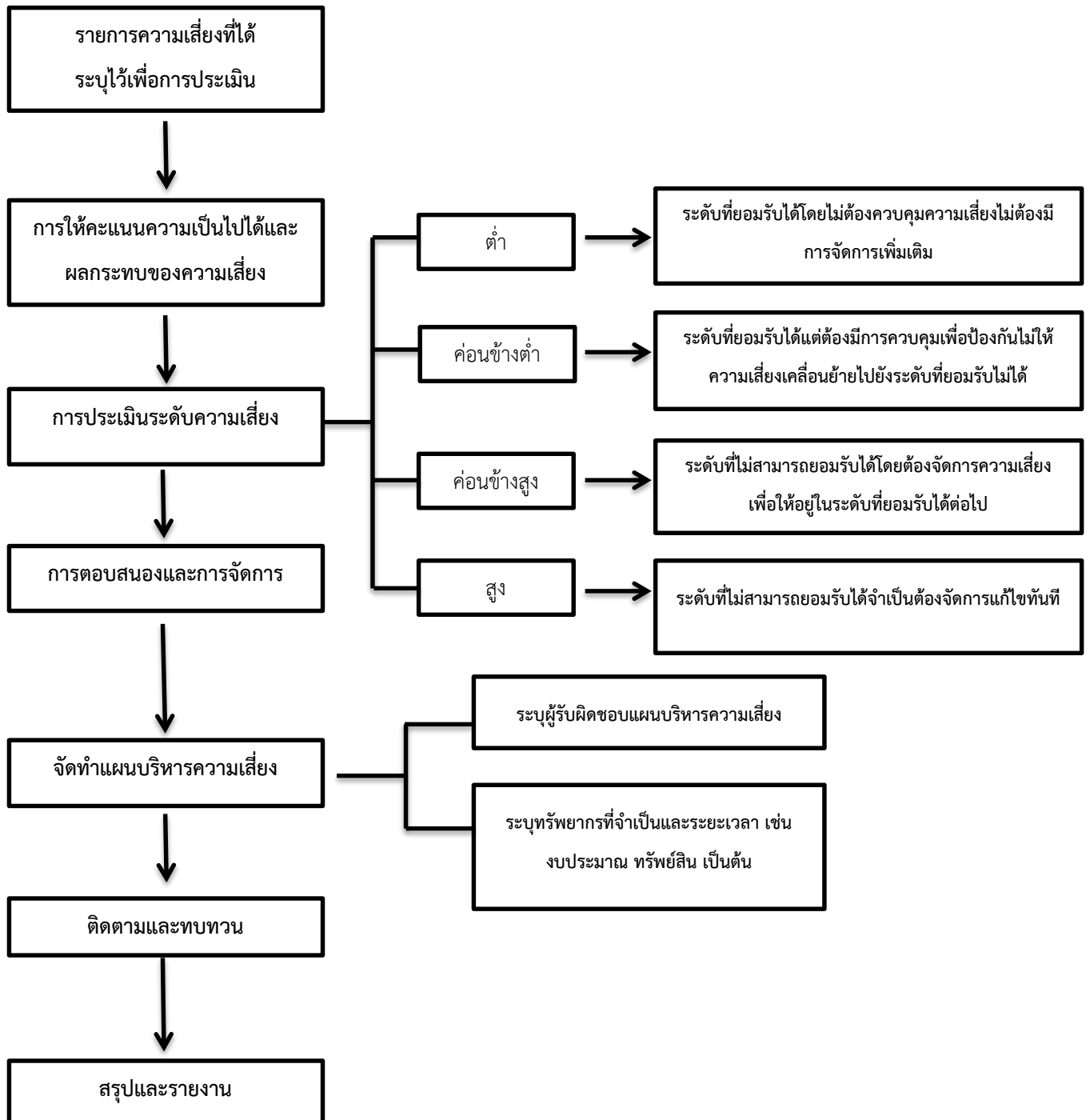
ดังนั้น หากองค์กรของเราสนับสนุนให้รากฐานทั้งสามประการนี้ สามารถทำงานได้อย่างเต็มที่ก็จะช่วยส่งเสริมให้ต้นไม้อการกำกับดูแลกิจการที่ดีเจริญงอกงาม เพื่อสร้างมูลค่าเพิ่มให้แก่ผู้มีส่วนได้เสียทุกฝ่ายในองค์กร

บทที่ ๓

การวิเคราะห์การบริหารจัดการความเสี่ยง

องค์การบริหารส่วนตำบลเขากระปุก ได้จัดทำแผนบริหารความเสี่ยง และควบคุมภายใน ประจำปี พ.ศ.๒๕๖๔ โดยการวิเคราะห์โดยแยกการวิเคราะห์ออกเป็นกิจกรรมต่างๆ ดังต่อไปนี้

แผนภูมิแนวทางและขั้นตอนการบริหารความเสี่ยง



เกณฑ์การประเมินระดับความรุนแรงของความเสี่ยง

เกณฑ์การประเมินระดับความรุนแรงของความเสี่ยง (เชิงปริมาณ)

ระดับโอกาสในการเกิดเหตุการณ์ต่างๆ (Likelihood) เชิงปริมาณ		
ระดับ	โอกาสที่จะเกิดขึ้น	คำอธิบาย
๕	สูงมาก	ตั้งแต่ ๘ ครั้งขึ้นไป/ปี
๔	สูง	๗ - ๘ ครั้ง/ปี
๓	ปานกลาง	๕ - ๖ ครั้ง/ปี
๒	น้อย	๓ - ๔ ครั้ง/ปี
๑	น้อยมาก	๑ - ๒ ครั้ง/ปี

ระดับความรุนแรงของผลกระทบของความเสี่ยง (Impact) เชิงปริมาณ		
ระดับ	โอกาสที่จะเกิดขึ้น	คำอธิบาย
๕	สูงมาก	มากกว่า ๒,๐๐๐,๐๐๐ ล้านบาท ขึ้นไป
๔	สูง	มากกว่า ๒๐๐,๐๐๐ - ๒,๐๐๐,๐๐๐ บาท
๓	ปานกลาง	มากกว่า ๕๐,๐๐๐ - ๒๐๐,๐๐๐ บาท
๒	น้อย	มากกว่า ๑๐,๐๐๐ - ๕๐,๐๐๐ บาท
๑	น้อยมาก	ไม่เกิน ๑๐,๐๐๐ บาท

เกณฑ์การประเมินระดับความรุนแรงของความเสี่ยง (เชิงคุณภาพ)

ระดับโอกาสในการเกิดเหตุการณ์ต่างๆ (Likelihood) เชิงคุณภาพ		
ระดับ	โอกาสที่จะเกิดขึ้น	คำอธิบาย
๕	สูงมาก	มีโอกาสในการเกิดเกือบทุกครั้ง
๔	สูง	มีโอกาสในการเกิดค่อนข้างสูงหรือบ่อยๆ
๓	ปานกลาง	มีโอกาสเกิดบางครั้ง
๒	น้อย	อาจมีโอกาสดังกล่าวแต่ไม่บ่อยครั้ง
๑	น้อยมาก	มีโอกาสเกิดในกรณียกเว้น

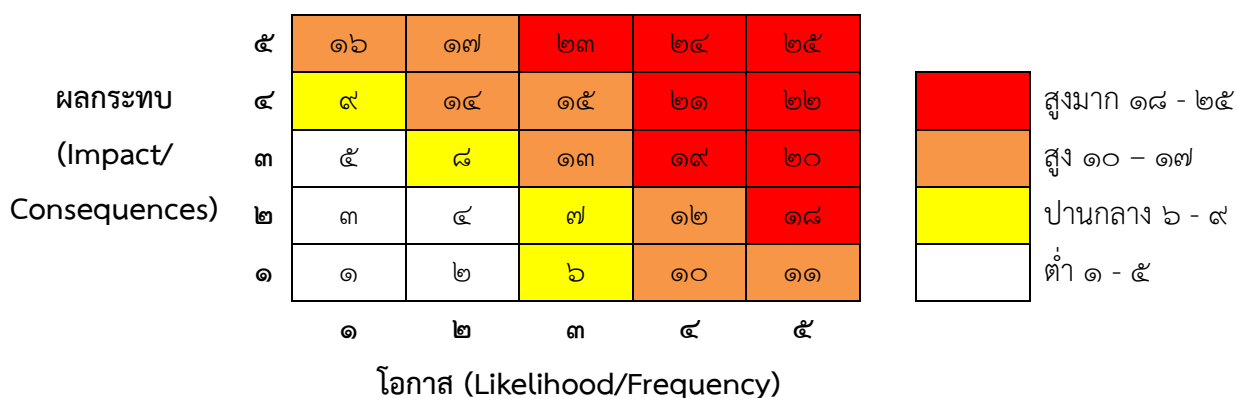
ระดับความรุนแรงของผลกระทบของความเสี่ยง (Impact) เชิงคุณภาพ		
ระดับ	โอกาสที่จะเกิดขึ้น	คำอธิบาย
๕	รุนแรงที่สุด	มีความเสียหายอย่างรุนแรง หรือมีการสูญเสียทรัพย์สินอย่างมหันต์ มีการบาดเจ็บถึงชีวิต
๔	ค่อนข้างรุนแรง	มีความเสียหายค่อนข้างรุนแรง หรือมีการสูญเสียทรัพย์สินอย่างมาก มีการบาดเจ็บสาหัสถึงขั้นพักงาน
๓	ปานกลาง	มีความเสียหายอย่างมากพอสมควร หรือมีการสูญเสียทรัพย์สินอย่างมาก มีการบาดเจ็บสาหัสถึงขั้นหยุดงาน
๒	น้อย	มีความเสียหายพอสมควร หรือมีการสูญเสียทรัพย์สินพอสมควร มีการบาดเจ็บรุนแรง
๑	น้อยมาก	มีความเสียหายเล็กน้อย หรือมีการสูญเสียทรัพย์สินเล็กน้อย ไม่มีการบาดเจ็บรุนแรง

แผนภูมิความเสี่ยง (Risk Map)

เพื่อระบุถึงตำแหน่งของความเสี่ยงแต่ละรายการ เพื่อให้ทราบว่าความเสี่ยงใดมีความสำคัญ และมีความเร่งด่วนสูงสุดที่จะต้องได้รับการแก้ไขก่อนตามลำดับความสำคัญ โดยแบ่งความเสี่ยง เป็น ๔ กลุ่ม คือ

สูงมาก	คะแนน	๑๘ - ๒๕	สีแดง
สูง	คะแนน	๑๐ - ๑๗	สีส้ม
ปานกลาง	คะแนน	๖ - ๙	สีเหลือง
ต่ำ	คะแนน	๑ - ๕	สีขาว

ภาพแผนภูมิความเสี่ยง (Risk Map)



เทศบาลตำบลเหมืองใหม่ กำหนดวิธีการบริหารจัดการความเสี่ยง ไว้เป็น ๔ วิธี คือ

๑. ยอมรับ ๒. การลด/ควบคุม ๓. ถ้ายโอน ๔. หลีกเสี่ยง

คณะกรรมการบริหารความเสี่ยง จะต้องดำเนินการบริหารความเสี่ยงฯ ตามแผนการดำเนินงานการบริหารความเสี่ยงและควบคุมภายใน และปฏิทินการดำเนินงาน ดังนี้

แผนการดำเนินการบริหารจัดการความเสี่ยง

ประจำปีงบประมาณ พ.ศ.๒๕๖๔

องค์การบริหารส่วนตำบลเขากระปุก

อำเภอท่าช้าง จังหวัดเพชรบุรี

แผนการดำเนินการบริหารจัดการความเสี่ยง ประจำปีงบประมาณ พ.ศ.๒๕๖๔

ที่	กิจกรรม	ระยะเวลา ปีงบประมาณ ๒๕๖๔												ปี ๒๕๖๕			หน่วยงาน ผู้รับผิดชอบ	
		ไตรมาส ๑			ไตรมาส ๒			ไตรมาส ๓			ไตรมาส ๔			ไตรมาส ๑				
		ต.ค.	พ.ย.	ธ.ค.	ม.ค.	ก.พ.	มี.ค.	เม.ย.	พ.ค.	มิ.ย.	ก.ค.	ส.ค.	ก.ย.	ต.ค.	พ.ย.	ธ.ค.		
๑	แต่งตั้งคณะทำงานการบริหารจัดการความเสี่ยง และ คณะทำงานบริหารจัดการความเสี่ยงระดับหน่วยงานย่อย	↔																สำนักปลัด
๒	ชี้แจงรายละเอียดการบริหารจัดการความเสี่ยง กอง/งาน		↔															ทุกกอง/งาน
๓	วิเคราะห์และระบุความเสี่ยง ที่มีผลกระทบหรือสร้างความเสียหาย เพื่อเป็นแนวทางการดำเนินงานบริหารจัดการความเสี่ยง		↔															ทุกกอง/งาน
๔	จัดลำดับความสำคัญของปัจจัยความเสี่ยง		↔															ทุกกอง/งาน
๕	ประชุมพิจารณา (ร่าง) แผนบริหารจัดการความเสี่ยง ต่อคณะกรรมการบริหารความเสี่ยง		↔															คณะกรรมการบริหาร จัดการความเสี่ยง
๖	เสนอแผนบริหารจัดการความเสี่ยงต่อผู้บริหาร เพื่อพิจารณาอนุมัติ		↔															คณะกรรมการบริหาร จัดการความเสี่ยง
๗	เผยแพร่แผนบริหารจัดการความเสี่ยง ต่อกอง/งาน หรือมอบหมายผู้รับผิดชอบดำเนินงานตามแผนบริหารจัดการความเสี่ยง		↔															คณะกรรมการบริหาร จัดการความเสี่ยง

ที่	กิจกรรม	ระยะเวลา ปีงบประมาณ ๒๕๖๔												ปี ๒๕๖๕			หน่วยงาน ผู้รับผิดชอบ	
		ไตรมาส ๑			ไตรมาส ๒			ไตรมาส ๓			ไตรมาส ๔			ไตรมาส ๑				
		ต.ค.	พ.ย.	ธ.ค.	ม.ค.	ก.พ.	มี.ค.	เม.ย.	พ.ค.	มิ.ย.	ก.ค.	ส.ค.	ก.ย.	ต.ค.	พ.ย.	ธ.ค.		
๘	ดำเนินงานการบริหารความเสี่ยง ตามแผนบริหารจัดการความเสี่ยง ประจำปี ๒๕๖๕																	คณะกรรมการบริหาร จัดการความเสี่ยง
๙	ติดตามประเมินผลการดำเนินงานการบริหารจัดการความเสี่ยง ประจำปี ๒๕๖๔ และจัดทำร่างรายงานติดตามประเมินผลการบริหารจัดการความเสี่ยง ประจำปี ๒๕๖๔ โดยคณะกรรมการบริหารจัดการความเสี่ยง																	คณะกรรมการบริหาร จัดการความเสี่ยง
๑๐	รายงานผลการติดตามประเมินผลการดำเนินงานการบริหารจัดการความเสี่ยง ประจำปี ๒๕๖๔ ต่อผู้บริหาร																	คณะกรรมการบริหาร จัดการความเสี่ยง
๑๑	ประชุมพิจารณาปรับปรุงแผนบริหารจัดการความเสี่ยง ประจำปี ๒๕๖๕ ต่อคณะกรรมการบริหารจัดการความเสี่ยง																	คณะกรรมการบริหาร จัดการความเสี่ยง
๑๒	เสนอแผนบริหารจัดการความเสี่ยง ประจำปี ๒๕๖๕ ต่อผู้บริหารพิจารณาอนุมัติ																	ทุกกอง/งาน
๑๔	ประเมินผลการควบคุมภายใน ประจำปี และจัดทำ ปค.๔ และ ปค.๕																	คณะกรรมการบริหาร จัดการความเสี่ยง

(วิเคราะห์โครงการ/กิจกรรม)

การบริหารจัดการความเสี่ยง ประจำปี ๒๕๖๔

องค์การบริหารส่วนตำบลเขากระปุก

อำเภอท่าช้าง จังหวัดเพชรบุรี

วิเคราะห์โครงการ/กิจกรรม
การบริหารจัดการความเสี่ยง ประจำปี ๒๕๖๔

ยุทธศาสตร์ที่ ๑ การพัฒนาด้านโครงสร้างพื้นฐาน

๑.๑ แผนงานเคหะและชุมชน

ที่	โครงการ/กิจกรรม	ปัจจัยความเสี่ยง	สาเหตุ/ผลกระทบ	การประเมินความเสี่ยง						วิธีการจัดการ ความเสี่ยง	หน่วยงาน รับผิดชอบ
				ระดับการให้คะแนน ๑ - ๕				รวม คะแนน	ระดับ/ลำดับ ความเสี่ยง		
				โอกาส (ปริมาณ)	ผลกระทบ (ปริมาณ)	โอกาส (คุณภาพ)	ผลกระทบ (คุณภาพ)				
๑	โครงการก่อสร้างถนนลูกรังซอย ๕ (บริเวณบ้านนายสมคิด ศาลาแก้ว) เชื่อมต่อซอย ๘ หมู่ที่ ๓ บ้านเขากระปุก ยุทธศาสตร์ที่ ๑ การพัฒนาด้าน โครงสร้างพื้นฐาน วัตถุประสงค์ เพื่อให้ประชาชนได้มีถนนสำหรับใช้ในการ คมนาคมได้อย่างสะดวกรวดเร็ว เป้าหมาย/ตัวชี้วัด ขนาดกว้าง ๕ ม. ยาว ๒๓๐ เมตร โดย ลงหินคลุกปริมาณไม่น้อยกว่า ๑,๑๕๐ ตารางเมตร พร้อมวางท่อ คสล. เส้นผ่านศูนย์กลาง ๐.๘๐ เมตร จำนวน ๑ แห่ง	ด้านสภาพแวดล้อมและ สภาพภูมิอากาศในการทำงาน	ทำให้การจราจรล่าช้า	๒	๑	๒	๑	๖	ปานกลาง	การควบคุม	กองช่าง

ยุทธศาสตร์ที่ ๑ การพัฒนาด้านโครงสร้างพื้นฐาน

๑.๑ แผนงานเคหะและชุมชน

ที่	โครงการ/กิจกรรม	ปัจจัยความเสี่ยง	สาเหตุ/ผลกระทบ	การประเมินความเสี่ยง						วิธีการจัดการ ความเสี่ยง	หน่วยงาน รับผิดชอบ
				ระดับการให้คะแนน ๑ - ๕				รวม คะแนน	ระดับ/ลำดับ ความเสี่ยง		
				โอกาส (ปริมาณ)	ผลกระทบ (ปริมาณ)	โอกาส (คุณภาพ)	ผลกระทบ (คุณภาพ)				
๒	โครงการก่อสร้างถนนคอนกรีตเสริมเหล็ก ซอย ๑ หมู่ที่ ๘ ยุทธศาสตร์ที่ ๑ การพัฒนาด้านโครงสร้างพื้นฐาน วัตถุประสงค์ เพื่อให้ประชาชนได้มีถนนสำหรับใช้ในการคมนาคมได้อย่างสะดวกรวดเร็ว เป้าหมาย/ตัวชี้วัด ขนาดกว้าง ๔ เมตร ยาว ๒๓๐ เมตร หนา ๐.๑๕ เมตร หรือมีปริมาตรเทคอนกรีตไม่น้อยกว่า ๑๓๘ ลูกบาศก์เมตร และมีพื้นที่เทคอนกรีตไม่น้อยกว่า ๙๒๐ ตารางเมตร	ด้านสภาพแวดล้อมและสภาพภูมิอากาศในการทำงาน	ทำให้ภารกิจอาจล่าช้า	๒	๑	๒	๑	๖	ปานกลาง	การควบคุม	กองช่าง

ยุทธศาสตร์ที่ ๑ การพัฒนาด้านโครงสร้างพื้นฐาน

๑.๑ แผนงานเคหะและชุมชน

ที่	โครงการ/กิจกรรม	ปัจจัยความเสี่ยง	สาเหตุ/ผลกระทบ	การประเมินความเสี่ยง						วิธีการจัดการ ความเสี่ยง	หน่วยงาน รับผิดชอบ
				ระดับการให้คะแนน ๑ - ๕				รวม คะแนน	ระดับ/ลำดับ ความเสี่ยง		
				โอกาส (ปริมาณ)	ผลกระทบ (ปริมาณ)	โอกาส (คุณภาพ)	ผลกระทบ (คุณภาพ)				
๓	โครงการก่อสร้างถนนคอนกรีตเสริมเหล็ก ซอย ๗ (ซอยสุขสมบูรณ์) หมู่ที่ ๑๓ บ้านเขาอ่างแก้ว ยุทธศาสตร์ที่ ๑ การพัฒนาด้านโครงสร้างพื้นฐาน วัตถุประสงค์ เพื่อให้ประชาชนได้มีถนนสำหรับการคมนาคมได้อย่างสะดวกรวดเร็ว เป้าหมาย/ตัวชี้วัด ขนาดกว้าง ๕ เมตร ยาว ๑๙๐ เมตร หนา ๐.๑๕ เมตร หรือมีปริมาตรเทคอนกรีตไม่น้อยกว่า ๑๔๒.๕๐ ลูกบาศก์เมตร และมีพื้นที่เทคอนกรีตไม่น้อยกว่า ๙๕๐ ตารางเมตร	ด้านสภาพแวดล้อมและสภาพภูมิอากาศในการทำงาน	ทำให้ภารกิจล่าช้า	๒	๑	๒	๑	๖	ปานกลาง	การควบคุม	กองช่าง

ยุทธศาสตร์ที่ ๑ การพัฒนาด้านโครงสร้างพื้นฐาน

๑.๑ แผนงานเคหะและชุมชน

ที่	โครงการ/กิจกรรม	ปัจจัยความเสี่ยง	สาเหตุ/ผลกระทบ	การประเมินความเสี่ยง						วิธีการจัดการ ความเสี่ยง	หน่วยงาน รับผิดชอบ
				ระดับการให้คะแนน ๑ - ๕				รวม คะแนน	ระดับ/ ลำดับ ความเสี่ยง		
				โอกาส (ปริมาณ)	ผลกระทบ (ปริมาณ)	โอกาส (คุณภาพ)	ผลกระทบ (คุณภาพ)				
๔	โครงการก่อสร้างถนนคอนกรีตเสริมเหล็ก ซอย ๑ หมู่ที่ ๑๔ ยุทธศาสตร์ที่ ๑ การพัฒนาด้านโครงสร้างพื้นฐาน วัตถุประสงค์ เพื่อให้ประชาชนได้มีถนนสำหรับใช้ในการคมนาคมได้อย่างสะดวกรวดเร็ว เป้าหมาย/ตัวชี้วัด ขนาดกว้าง ๕ เมตร ยาว ๑๙๐ เมตร หนา ๐.๑๕ เมตร หรือมีปริมาตรเทคอนกรีตไม่น้อยกว่า ๑๔๒.๕๐ ลูกบาศก์เมตร และมีพื้นที่เทคอนกรีตไม่น้อยกว่า ๙๕๐ ตารางเมตร	ด้านสภาพแวดล้อมและสภาพภูมิอากาศในการทำงาน	ทำให้ภารกิจอาจล่าช้า	๒	๑	๒	๑	๖	ปานกลาง	การควบคุม	กองช่าง

ยุทธศาสตร์ที่ ๑ การพัฒนาด้านโครงสร้างพื้นฐาน

๑.๑ แผนงานเคหะและชุมชน

ที่	โครงการ/กิจกรรม	ปัจจัยความเสี่ยง	สาเหตุ/ผลกระทบ	การประเมินความเสี่ยง						วิธีการจัดการ ความเสี่ยง	หน่วยงาน รับผิดชอบ
				ระดับการให้คะแนน ๑ - ๕				รวม คะแนน	ระดับ/ ลำดับ ความเสี่ยง		
				โอกาส (ปริมาณ)	ผลกระทบ (ปริมาณ)	โอกาส (คุณภาพ)	ผลกระทบ (คุณภาพ)				
๕	โครงการก่อสร้างถนนคอนกรีตเสริมเหล็ก ขอบ ๙ หมู่ที่ ๑ ยุทธศาสตร์ที่ ๑ การพัฒนาด้านโครงสร้างพื้นฐาน วัตถุประสงค์ เพื่อให้ประชาชนได้มีถนนสำหรับใช้ในการคมนาคมได้อย่างสะดวกรวดเร็ว เป้าหมาย/ตัวชี้วัด ขนาดกว้าง ๔ เมตร ยาว ๑๕๙ เมตร หนา ๐.๑๕ เมตร หรือมีปริมาตร เทคอนกรีตไม่น้อยกว่า ๙๕.๔๐ ลูกบาศก์เมตร และมีพื้นที่เทคอนกรีต ไม่น้อยกว่า ๖๓๖ ตารางเมตร	ด้านสภาพแวดล้อมและ สภาพภูมิอากาศในการทำงาน	ทำให้ภารกิจอาจล่าช้า	๒	๑	๒	๑	๖	ปานกลาง	การควบคุม	กองช่าง

ยุทธศาสตร์ที่ ๑ การพัฒนาด้านโครงสร้างพื้นฐาน

๑.๑ แผนงานเคหะและชุมชน

ที่	โครงการ/กิจกรรม	ปัจจัยความเสี่ยง	สาเหตุ/ผลกระทบ	การประเมินความเสี่ยง						วิธีการจัดการ ความเสี่ยง	หน่วยงาน รับผิดชอบ
				ระดับการให้คะแนน ๑ - ๕				รวม คะแนน	ระดับ/ ลำดับ ความเสี่ยง		
				โอกาส (ปริมาณ)	ผลกระทบ (ปริมาณ)	โอกาส (คุณภาพ)	ผลกระทบ (คุณภาพ)				
๖	โครงการก่อสร้างถนนคอนกรีตเสริมเหล็ก ภายในหมู่บ้าน หมู่ที่ ๗ บ้านหนองซอ เชื่อมต่อหมู่ที่ ๓ บ้านเขากระปุก ยุทธศาสตร์ที่ ๑ การพัฒนาด้านโครงสร้างพื้นฐาน วัตถุประสงค์ เพื่อให้ประชาชนได้มีถนนสำหรับใช้ในการคมนาคมได้อย่างสะดวกรวดเร็ว เป้าหมาย/ตัวชี้วัด ขนาดกว้าง ๖ เมตร ยาว ๑๖๐ เมตร หนา ๐.๑๕ เมตร หรือมีปริมาตรเทคอนกรีตไม่น้อยกว่า ๑๔๔ ลูกบาศก์เมตร และมีพื้นที่เทคอนกรีตไม่น้อยกว่า ๙๖๐ ตารางเมตร	ด้านสภาพแวดล้อมและสภาพภูมิอากาศในการทำงาน	ทำให้ภารกิจล่าช้า	๒	๑	๒	๑	๖	ปานกลาง	การควบคุม	กองช่าง

ยุทธศาสตร์ที่ ๑ การพัฒนาด้านโครงสร้างพื้นฐาน

๑.๑ แผนงานเคหะและชุมชน

ที่	โครงการ/กิจกรรม	ปัจจัยความเสี่ยง	สาเหตุ/ผลกระทบ	การประเมินความเสี่ยง						วิธีการจัดการ ความเสี่ยง	หน่วยงาน รับผิดชอบ
				ระดับการให้คะแนน ๑ - ๕				รวม คะแนน	ระดับ/ ลำดับ ความเสี่ยง		
				โอกาส (ปริมาณ)	ผลกระทบ (ปริมาณ)	โอกาส (คุณภาพ)	ผลกระทบ (คุณภาพ)				
๗	โครงการก่อสร้างถนนคอนกรีตเสริมเหล็ก ซอย ๗ (วังกระแจะ) หมู่ที่ ๑๒ ยุทธศาสตร์ที่ ๑ การพัฒนาด้านโครงสร้างพื้นฐาน วัตถุประสงค์ เพื่อให้ประชาชนได้มีถนนสำหรับใช้ในการคมนาคมได้อย่างสะดวกรวดเร็ว เป้าหมาย/ตัวชี้วัด ขนาดกว้าง ๔ เมตร ยาว ๒๓๕ เมตร หนา ๐.๑๕ เมตร หรือมีปริมาตรเทคอนกรีตไม่น้อยกว่า ๑๔๑ลูกบาศก์เมตร และมีพื้นที่เทคอนกรีตไม่น้อยกว่า ๙๔๐ ตารางเมตร พร้อมวางท่อคสล. เส้นผ่าศูนย์กลาง ๐.๔๐ เมตร จำนวน ๑ แห่ง	ด้านสภาพแวดล้อมและสภาพภูมิอากาศในการทำงาน	ทำให้ภารกิจอาจล่าช้า	๒	๑	๒	๑	๖	ปานกลาง	การควบคุม	กองช่าง

ยุทธศาสตร์ที่ ๑ การพัฒนาด้านโครงสร้างพื้นฐาน

๑.๑ แผนงานเคหะและชุมชน

ที่	โครงการ/กิจกรรม	ปัจจัยความเสี่ยง	สาเหตุ/ผลกระทบ	การประเมินความเสี่ยง						วิธีการจัดการ ความเสี่ยง	หน่วยงาน รับผิดชอบ
				ระดับการให้คะแนน ๑ - ๕				รวม คะแนน	ระดับ/ ลำดับ ความเสี่ยง		
				โอกาส (ปริมาณ)	ผลกระทบ (ปริมาณ)	โอกาส (คุณภาพ)	ผลกระทบ (คุณภาพ)				
๘	โครงการก่อสร้างถนนคอนกรีตเสริมเหล็ก ซอยนายประสพ อินทราพงษ์ หมู่ที่ ๒ ยุทธศาสตร์ที่ ๑ การพัฒนาด้านโครงสร้างพื้นฐาน วัตถุประสงค์ เพื่อให้ประชาชนได้มีถนนสำหรับการคมนาคมได้อย่างสะดวกรวดเร็ว เป้าหมาย/ตัวชี้วัด ขนาดกว้าง ๔ เมตร ยาว ๑๙๓ เมตร หนา ๐.๑๕ เมตร หรือมีปริมาตรเทคอนกรีตไม่น้อยกว่า ๑๑๕.๘๐ ลูกบาศก์เมตร และมีพื้นที่เทคอนกรีตไม่น้อยกว่า ๗๗๒ ตารางเมตร พร้อมวางท่อ คสล. เส้นผ่าศูนย์กลาง ๐.๖๐ เมตร จำนวน ๑ แห่ง	ด้านสภาพแวดล้อมและสภาพภูมิอากาศในการทำงาน	ทำให้ภารกิจล่าช้า	๒	๑	๒	๑	๖	ปานกลาง	การควบคุม	กองช่าง

ยุทธศาสตร์ที่ ๑ การพัฒนาด้านโครงสร้างพื้นฐาน#(

๑.๑ แผนงานเคหะและชุมชน

ที่	โครงการ/กิจกรรม	ปัจจัยความเสี่ยง	สาเหตุ/ผลกระทบ	การประเมินความเสี่ยง						วิธีการจัดการ ความเสี่ยง	หน่วยงาน รับผิดชอบ
				ระดับการให้คะแนน ๑ - ๕				รวม คะแนน	ระดับ/ ลำดับ ความเสี่ยง		
				โอกาส (ปริมาณ)	ผลกระทบ (ปริมาณ)	โอกาส (คุณภาพ)	ผลกระทบ (คุณภาพ)				
๔	โครงการก่อสร้างถนนคอนกรีตเสริมเหล็ก ซอย ๑๑ หมู่ที่ ๔ ยุทธศาสตร์ที่ ๑ การพัฒนาด้านโครงสร้างพื้นฐาน วัตถุประสงค์ เพื่อให้ประชาชนได้มีถนนสำหรับใช้ในการคมนาคมได้อย่างสะดวกรวดเร็ว เป้าหมาย/ตัวชี้วัด ขนาดกว้าง ๓ เมตร ยาว ๓๐๐ เมตร หนา ๐.๑๕ เมตร หรือมีปริมาตรเทคอนกรีตไม่น้อยกว่า ๑๓๕ ลูกบาศก์เมตร และมีพื้นที่เทคอนกรีตไม่น้อยกว่า ๔๐๐ ตารางเมตร	ด้านสภาพแวดล้อมและสภาพภูมิอากาศในการทำงาน	ทำให้ภารกิจอาจล่าช้า	๒	๑	๒	๑	๖	ปานกลาง	การควบคุม	กองช่าง

ยุทธศาสตร์ที่ ๑ การพัฒนาด้านโครงสร้างพื้นฐาน

๑.๑ แผนงานเคหะและชุมชน

ที่	โครงการ/กิจกรรม	ปัจจัยความเสี่ยง	สาเหตุ/ผลกระทบ	การประเมินความเสี่ยง						วิธีการจัดการ ความเสี่ยง	หน่วยงาน รับผิดชอบ
				ระดับการให้คะแนน ๑ - ๕				รวม คะแนน	ระดับ/ ลำดับ ความเสี่ยง		
				โอกาส (ปริมาณ)	ผลกระทบ (ปริมาณ)	โอกาส (คุณภาพ)	ผลกระทบ (คุณภาพ)				
๑๐	โครงการก่อสร้างถนนคอนกรีตเสริมเหล็ก ซอย ๔ หมู่ที่ ๕ ยุทธศาสตร์ที่ ๑ การพัฒนาด้านโครงสร้างพื้นฐาน วัตถุประสงค์ เพื่อให้ประชาชนได้มีถนนสำหรับใช้ในการคมนาคมได้อย่างสะดวกรวดเร็ว เป้าหมาย/ตัวชี้วัด ขนาดกว้าง ๕ เมตร ยาว ๑๙๐ เมตร หนา ๐.๑๕ เมตร หรือมีปริมาตรเทคอนกรีตไม่น้อยกว่า ๑๔๒.๕๐ ลูกบาศก์เมตร และมีพื้นที่เทคอนกรีตไม่น้อยกว่า ๙๒๐ ตารางเมตร	ด้านสภาพแวดล้อมและสภาพภูมิอากาศในการทำงาน	ทำให้ภารกิจอาจล่าช้า	๒	๑	๒	๑	๖	ปานกลาง	การควบคุม	กองช่าง

ยุทธศาสตร์ที่ ๑ การพัฒนาäänโครงสร้างพื้นฐาน

๑.๑ แผนงานเคหะและชุมชน

ที่	โครงการ/กิจกรรม	ปัจจัยความเสี่ยง	สาเหตุ/ผลกระทบ	การประเมินความเสี่ยง						วิธีการจัดการ ความเสี่ยง	หน่วยงาน รับผิดชอบ
				ระดับการให้คะแนน ๑ - ๕				รวม คะแนน	ระดับ/ ลำดับ ความเสี่ยง		
				โอกาส (ปริมาณ)	ผลกระทบ (ปริมาณ)	โอกาส (คุณภาพ)	ผลกระทบ (คุณภาพ)				
๑๑	โครงการก่อสร้างถนนคอนกรีตเสริมเหล็ก ซอย ๖ หมู่ที่ ๙ ยุทธศาสตร์ที่ ๑ การพัฒนาäänโครงสร้างพื้นฐาน วัตถุประสงค์ เพื่อให้ประชาชนได้มีถนนสำหรับใช้ในการคมนาคมได้อย่างสะดวกรวดเร็ว เป้าหมาย/ตัวชี้วัด ขนาดกว้าง ๔ เมตร ยาว ๒๓๕ เมตร หนา ๐.๑๕ เมตร หรือมีปริมาตรเทคอนกรีตไม่น้อยกว่า ๑๔๑ ลูกบาศก์เมตร และมีพื้นที่เทคอนกรีตไม่น้อยกว่า ๙๔๐ ตารางเมตร	ด้านสภาพแวดล้อมและสภาพภูมิอากาศในการทำงาน	ทำให้ภารกิจอาจล่าช้า	๒	๑	๒	๑	๖	ปานกลาง	การควบคุม	กองช่าง

ยุทธศาสตร์ที่ ๑ การพัฒนาด้านโครงสร้างพื้นฐาน

๑.๑ แผนงานเคหะและชุมชน

ที่	โครงการ/กิจกรรม	ปัจจัยความเสี่ยง	สาเหตุ/ผลกระทบ	การประเมินความเสี่ยง						วิธีการจัดการ ความเสี่ยง	หน่วยงาน รับผิดชอบ
				ระดับการให้คะแนน ๑ - ๕				รวม คะแนน	ระดับ/ ลำดับ ความเสี่ยง		
				โอกาส (ปริมาณ)	ผลกระทบ (ปริมาณ)	โอกาส (คุณภาพ)	ผลกระทบ (คุณภาพ)				
๑๒	โครงการก่อสร้างถนนคอนกรีตเสริมเหล็ก ซอย ๑๑ เชื่อมต่อซอย ๑๘ หมู่ที่ ๖ ยุทธศาสตร์ที่ ๑ การพัฒนาด้านโครงสร้างพื้นฐาน วัตถุประสงค์ เพื่อให้ประชาชนได้มีถนนสำหรับการคมนาคมได้อย่างสะดวกรวดเร็ว เป้าหมาย/ตัวชี้วัด ขนาดกว้าง ๕ เมตร ยาว ๑๙๐ เมตร หนา ๐.๑๕ เมตร หรือมีปริมาตรเทคอนกรีตไม่น้อยกว่า ๑๔๒.๕๐ ลูกบาศก์เมตร และมีพื้นที่เทคอนกรีตไม่น้อยกว่า ๙๕๐ ตารางเมตร	ด้านสภาพแวดล้อมและสภาพภูมิอากาศในการทำงาน	ทำให้ภารกิจล่าช้า	๒	๑	๒	๑	๖	ปานกลาง	การควบคุม	กองช่าง

ยุทธศาสตร์ที่ ๑ การพัฒนาด้านโครงสร้างพื้นฐาน

๑.๑ แผนงานเคหะและชุมชน

ที่	โครงการ/กิจกรรม	ปัจจัยความเสี่ยง	สาเหตุ/ผลกระทบ	การประเมินความเสี่ยง						วิธีการจัดการ ความเสี่ยง	หน่วยงาน รับผิดชอบ
				ระดับการให้คะแนน ๑ - ๕				รวม คะแนน	ระดับ/ ลำดับ ความเสี่ยง		
				โอกาส (ปริมาณ)	ผลกระทบ (ปริมาณ)	โอกาส (คุณภาพ)	ผลกระทบ (คุณภาพ)				
๑๓	โครงการก่อสร้างถนนคอนกรีตเสริมเหล็ก ซอย ๓ หมู่ที่ ๑๐ ยุทธศาสตร์ที่ ๑ การพัฒนาด้านโครงสร้างพื้นฐาน วัตถุประสงค์ เพื่อให้ประชาชนได้มีถนนสำหรับใช้ในการคมนาคมได้อย่างสะดวกรวดเร็ว เป้าหมาย/ตัวชี้วัด ขนาดกว้าง ๕ เมตร ยาว ๑๙๐ เมตร หนา ๐.๑๕ เมตร หรือมีปริมาตรเทคอนกรีตไม่น้อยกว่า ๑๔๒.๕๐ ลูกบาศก์เมตร และมีพื้นที่เทคอนกรีตไม่น้อยกว่า ๙๕๐ ตารางเมตร	ด้านสภาพแวดล้อมและสภาพภูมิอากาศในการทำงาน	ทำให้ภารกิจอาจล่าช้า	๒	๑	๒	๑	๖	ปานกลาง	การควบคุม	กองช่าง

ยุทธศาสตร์ที่ ๑ การพัฒนาด้านโครงสร้างพื้นฐาน

๑.๑ แผนงานเคหะและชุมชน

ที่	โครงการ/กิจกรรม	ปัจจัยความเสี่ยง	สาเหตุ/ผลกระทบ	การประเมินความเสี่ยง						วิธีการจัดการ ความเสี่ยง	หน่วยงาน รับผิดชอบ
				ระดับการให้คะแนน ๑ - ๕				รวม คะแนน	ระดับ/ ลำดับ ความเสี่ยง		
				โอกาส (ปริมาณ)	ผลกระทบ (ปริมาณ)	โอกาส (คุณภาพ)	ผลกระทบ (คุณภาพ)				
๑๔	โครงการก่อสร้างถนนคอนกรีตเสริมเหล็ก ซอย ๕ หมู่ที่ ๑๑ ยุทธศาสตร์ที่ ๑ การพัฒนาด้านโครงสร้างพื้นฐาน วัตถุประสงค์ เพื่อให้ประชาชนได้มีถนนสำหรับใช้ในการคมนาคมได้อย่างสะดวกรวดเร็ว เป้าหมาย/ตัวชี้วัด ขนาดกว้าง ๕ เมตร ยาว ๑๙๐ เมตร หนา ๐.๑๕ เมตร หรือมีปริมาตรเทคอนกรีตไม่น้อยกว่า ๑๔๒.๕๐ ลูกบาศก์เมตร และมีพื้นที่เทคอนกรีตไม่น้อยกว่า ๙๕๐ ตารางเมตร พร้อมวางท่อ คสล. เส้นผ่าศูนย์กลาง ๐.๔๐ เมตร จำนวน ๑ แห่ง	ด้านสภาพแวดล้อมและสภาพภูมิอากาศในการทำงาน	ทำให้ภารกิจอาจล่าช้า	๒	๑	๒	๑	๖	ปานกลาง	การควบคุม	กองช่าง

ยุทธศาสตร์ที่ ๒ การพัฒนาด้านสังคมและคุณภาพชีวิต

๒.๑ แผนงานการศึกษา

ที่	โครงการ/กิจกรรม	ปัจจัยความเสี่ยง	สาเหตุ/ผลกระทบ	การประเมินความเสี่ยง						วิธีการจัดการ ความเสี่ยง	หน่วยงาน รับผิดชอบ
				ระดับการให้คะแนน ๑ - ๕				รวม คะแนน	ระดับ/ ลำดับ ความเสี่ยง		
				โอกาส (ปริมาณ)	ผลกระทบ (ปริมาณ)	โอกาส (คุณภาพ)	ผลกระทบ (คุณภาพ)				
๑๕	โครงการสนับสนุนค่าใช้จ่ายในการบริหารสถานศึกษา ยุทธศาสตร์ที่ ๒ การพัฒนาด้านสังคมและคุณภาพชีวิต วัตถุประสงค์ ค่าใช้จ่ายในโครงการสนับสนุนค่าใช้จ่ายการบริหารสถานศึกษา เป้าหมาย/ตัวชี้วัด สนับสนุนค่าใช้จ่ายการบริหารสถานศึกษา โรงเรียนในเขต อบต. และศูนย์พัฒนาเด็กเล็ก	จำนวนเด็กอาจมีการเพิ่มหรือลดลง	เนื่องจากช่วงเวลาที่ต้องสำรวจอาจมีเด็กย้ายเข้าและย้ายออกตลอดเวลา	๒	๒	๒	๒	๘	ปานกลาง	ควบคุม	กองการศึกษา ศาสนาและวัฒนธรรม

ยุทธศาสตร์ที่ ๒ การพัฒนาด้านสังคมและคุณภาพชีวิต

๒.๑ แผนงานการศึกษา

ที่	โครงการ/กิจกรรม	ปัจจัยความเสี่ยง	สาเหตุ/ผลกระทบ	การประเมินความเสี่ยง						วิธีการจัดการ ความเสี่ยง	หน่วยงาน รับผิดชอบ
				ระดับการให้คะแนน ๑ - ๕				รวม คะแนน	ระดับ/ ลำดับ ความเสี่ยง		
				โอกาส (ปริมาณ)	ผลกระทบ (ปริมาณ)	โอกาส (คุณภาพ)	ผลกระทบ (คุณภาพ)				
๑๖	โครงการจัดหาอาหารเสริม (นม) ในช่วงเวลากลางวัน ยุทธศาสตร์ที่ ๒ การพัฒนาด้านสังคมและคุณภาพชีวิต วัตถุประสงค์ เพื่อจัดหาอาหารเสริม (นม) ให้กับเด็กเล็ก เด็กอนุบาล ๓ ขวบ และนักเรียนในเขตพื้นที่ตำบลเขากระปุก เป้าหมาย/ตัวชี้วัด สนับสนุนค่าอาหารเสริม (นม) ให้กับเด็กเล็ก เด็กอนุบาล ๓ ขวบ สำหรับศูนย์พัฒนาเด็กเล็ก และนักเรียนในเขตพื้นที่ตำบลเขากระปุก	จำนวนเด็กอาจมีการเพิ่มหรือลดลง	เนื่องจากช่วงเวลาที่สำรวจอาจมีเด็กย้ายเข้าและย้ายออกตลอดเวลา	๒	๒	๒	๒	๘	ปานกลาง	ควบคุม	กองการศึกษา ศาสนาและวัฒนธรรม

ยุทธศาสตร์ที่ ๒ การพัฒนาด้านสังคมและคุณภาพชีวิต

๒.๑ แผนงานการศึกษา

ที่	โครงการ/กิจกรรม	ปัจจัยความเสี่ยง	สาเหตุ/ผลกระทบ	การประเมินความเสี่ยง						วิธีการจัดการ ความเสี่ยง	หน่วยงาน รับผิดชอบ
				ระดับการให้คะแนน ๑ - ๕				รวม คะแนน	ระดับ/ ลำดับ ความเสี่ยง		
				โอกาส (ปริมาณ)	ผลกระทบ (ปริมาณ)	โอกาส (คุณภาพ)	ผลกระทบ (คุณภาพ)				
๑๗	โครงการวันเด็กแห่งชาติ ประจำปี พ.ศ.๒๕๖๔ ยุทธศาสตร์ที่ ๒ การพัฒนาด้านสังคมและคุณภาพชีวิต วัตถุประสงค์ เพื่อให้เด็กได้มีพัฒนาการที่ดีและมีความรักสามัคคี เป้าหมาย/ตัวชี้วัด จำนวน ๑ ครั้ง	จำนวนเป้าหมายผู้เข้าร่วมโครงการไม่ตรงตามวัตถุประสงค์	เด็กที่เข้าร่วมโครงการส่วนใหญ่มีในตำบลและบางส่วนมาจากนอกตำบล	๑	๒	๑	๒	๖	ปานกลาง	การควบคุม	กองการศึกษา ศาสนาและ วัฒนธรรม

ยุทธศาสตร์ที่ ๒ การพัฒนาด้านสังคมและคุณภาพชีวิต

๒.๑ แผนงานการศึกษา

ที่	โครงการ/กิจกรรม	ปัจจัยความเสี่ยง	สาเหตุ/ผลกระทบ	การประเมินความเสี่ยง						วิธีการจัดการ ความเสี่ยง	หน่วยงาน รับผิดชอบ
				ระดับการให้คะแนน ๑ - ๕				รวม คะแนน	ระดับ/ ลำดับ ความเสี่ยง		
				โอกาส (ปริมาณ)	ผลกระทบ (ปริมาณ)	โอกาส (คุณภาพ)	ผลกระทบ (คุณภาพ)				
๑๘	โครงการสร้างวินัยการคัดแยกขยะใน ศูนย์พัฒนาเด็กเล็ก ยุทธศาสตร์ที่ ๒ การพัฒนาด้านสังคม และคุณภาพชีวิต วัตถุประสงค์ เพื่อสร้างวินัยในการทิ้งขยะในศูนย์ พัฒนาเด็กเล็ก เป้าหมาย/ตัวชี้วัด จำนวน ๑ ครั้ง	จำนวนผู้เข้าร่วมโครงการไม่ ครบตามวัตถุประสงค์	- เด็ก กลุ่มเป้าหมายไม่ สามารถเข้าร่วมการ อบรมได้หรือผู้ปกครอง ไม่พามาอบรม	๑	๑	๑	๑	๔	ต่ำ	การยอมรับ	กองการศึกษา ศาสนาและ วัฒนธรรม

ยุทธศาสตร์ที่ ๒ การพัฒนาด้านสังคมและคุณภาพชีวิต

๒.๑ แผนงานการศึกษา

ที่	โครงการ/กิจกรรม	ปัจจัยความเสี่ยง	สาเหตุ/ผลกระทบ	การประเมินความเสี่ยง						วิธีการจัดการ ความเสี่ยง	หน่วยงาน รับผิดชอบ
				ระดับการให้คะแนน ๑ - ๕				รวม คะแนน	ระดับ/ ลำดับ ความเสี่ยง		
				โอกาส (ปริมาณ)	ผลกระทบ (ปริมาณ)	โอกาส (คุณภาพ)	ผลกระทบ (คุณภาพ)				
๑๙	<p>โครงการพัฒนาคุณภาพการเรียนการสอน (เป็นการจ้างครูช่วยสอน) โรงเรียนบ้านหนองคอกไถ่</p> <p>ยุทธศาสตร์ที่ ๒ การพัฒนาด้านสังคมและคุณภาพชีวิต</p> <p>วัตถุประสงค์</p> <p>เพื่อสนับสนุนโครงการพัฒนาคุณภาพการเรียนการสอน (เป็นการจ้างครูช่วยสอน)</p> <p>เป้าหมาย/ตัวชี้วัด</p> <p>เพื่ออุดหนุนโรงเรียนบ้านหนองคอกไถ่ สำหรับสนับสนุนโครงการพัฒนาคุณภาพการเรียนการสอน (เป็นการจ้างครูช่วยสอน)</p>	ช่วงระยะเวลาการอุดหนุนไม่ครบตามจำนวนวันของการเรียนการสอน	อบต. ยังไม่ได้รับเงินอุดหนุนจากกรมฯ ทำให้การอุดหนุนโรงเรียนล่าช้า	๒	๑	๒	๑	๖	ปานกลาง	การควบคุม	กองการศึกษา ศาสนาและวัฒนธรรม

ยุทธศาสตร์ที่ ๒ การพัฒนาด้านสังคมและคุณภาพชีวิต

๒.๑ แผนงานการศึกษา

ที่	โครงการ/กิจกรรม	ปัจจัยความเสี่ยง	สาเหตุ/ผลกระทบ	การประเมินความเสี่ยง						วิธีการจัดการ ความเสี่ยง	หน่วยงาน รับผิดชอบ
				ระดับการให้คะแนน ๑ - ๕				รวม คะแนน	ระดับ/ ลำดับ ความเสี่ยง		
				โอกาส (ปริมาณ)	ผลกระทบ (ปริมาณ)	โอกาส (คุณภาพ)	ผลกระทบ (คุณภาพ)				
๒๐	โครงการสนับสนุนอาหารกลางวัน ยุทธศาสตร์ที่ ๒ การพัฒนาด้านสังคม และคุณภาพชีวิต วัตถุประสงค์ เพื่อสนับสนุนอาหารกลางวันเด็ก นักเรียน โรงเรียนในเขตพื้นที่ อบต. เป้าหมาย/ตัวชี้วัด สนับสนุนอาหารกลางวันเด็กนักเรียน โรงเรียนในเขตพื้นที่ อบต.	จำนวนเด็กอาจเพิ่ม-ลด	เนื่องจากช่วงเวลาที่ สำรวจอาจมีการย้ายเข้า และย้ายออกตลอดเวลา	๒	๒	๒	๒	๘	ปานกลาง	การควบคุม	กองการศึกษา ศาสนาและ วัฒนธรรม

ยุทธศาสตร์ที่ ๒ การพัฒนาด้านสังคมและคุณภาพชีวิต

๒.๒ แผนงานสาธารณสุข

ที่	โครงการ/กิจกรรม	ปัจจัยความเสี่ยง	สาเหตุ/ผลกระทบ	การประเมินความเสี่ยง						วิธีการจัดการ ความเสี่ยง	หน่วยงาน รับผิดชอบ
				ระดับการให้คะแนน ๑ - ๕				รวม คะแนน	ระดับ/ ลำดับ ความเสี่ยง		
				โอกาส (ปริมาณ)	ผลกระทบ (ปริมาณ)	โอกาส (คุณภาพ)	ผลกระทบ (คุณภาพ)				
๒๑	โครงการสัตว์ปลอดโรค คนปลอดภัย จากโรคพิษสุนัขบ้า ตามพระปณิธาน ศ.ดร.สมเด็จพระเจ้าน้องนางเธอ เจ้าฟ้าจุฬาภรณวลัยลักษณ์ อัครราช กุมารี กรมพระศรีสวางควัฒน วรขัตติย ราชนารี ยุทธศาสตร์ที่ ๒ การพัฒนาด้านสังคม และคุณภาพชีวิต วัตถุประสงค์ เพื่อป้องกันโรคพิษสุนัขบ้า เป้าหมาย/ตัวชี้วัด จำนวน ๒ ครั้ง	จำนวนวัคซีนมีความคลอด เคลื่อนอาจเกิดข้อผิดพลาด ได้	การสำรวจสุนัขและแมว ข้อมูลที่ได้อาจ คลาดเคลื่อนจำนวนไม่ แน่นอน อาจเพิ่มขึ้นหรือ ลดลงไว้ทั้งยังมีสุนัขและ แมวจรจัดตกสำรวจอีก	๒	๑	๒	๑	๖	ปานกลาง	การควบคุม	สำนักปลัด

ยุทธศาสตร์ที่ ๒ การพัฒนาด้านสังคมและคุณภาพชีวิต

๒.๒ แผนงานสาธารณสุข

ที่	โครงการ/กิจกรรม	ปัจจัยความเสี่ยง	สาเหตุ/ผลกระทบ	การประเมินความเสี่ยง						วิธีการจัดการ ความเสี่ยง	หน่วยงาน รับผิดชอบ
				ระดับการให้คะแนน ๑ - ๕				รวม คะแนน	ระดับ/ ลำดับ ความเสี่ยง		
				โอกาส (ปริมาณ)	ผลกระทบ (ปริมาณ)	โอกาส (คุณภาพ)	ผลกระทบ (คุณภาพ)				
๒๒	โครงการสนับสนุนการดำเนินงานตาม แนวทางโครงการพระราชดำริด้าน สาธารณสุข ยุทธศาสตร์ที่ ๒ การพัฒนาด้านสังคม และคุณภาพชีวิต วัตถุประสงค์ เพื่อสนับสนุนการดำเนินงานตาม แนวทางโครงการพระราชดำริด้าน สาธารณสุข เป้าหมาย/ตัวชี้วัด จำนวน ๑๔ หมู่บ้าน	โครงการไม่ครอบคลุม หรือไม่ตรงกับวัตถุประสงค์ ที่ตั้งไว้	เนื่องจากทาง อบต. ให้ หมู่บ้านเสนอโครงการ เพื่อขอรับงบประมาณ ดังนั้นการเขียนโครงการ อาจไม่ถูกต้องครอบคลุม วัตถุประสงค์	๒	๑	๒	๑	๖	ปานกลาง	การควบคุม	สำนักปลัด

ยุทธศาสตร์ที่ ๒ การพัฒนาด้านสังคมและคุณภาพชีวิต

๒.๒ แผนงานสาธารณสุข

ที่	โครงการ/กิจกรรม	ปัจจัยความเสี่ยง	สาเหตุ/ผลกระทบ	การประเมินความเสี่ยง						วิธีการจัดการ ความเสี่ยง	หน่วยงาน รับผิดชอบ
				ระดับการให้คะแนน ๑ - ๕				รวม คะแนน	ระดับ/ ลำดับ ความเสี่ยง		
				โอกาส (ปริมาณ)	ผลกระทบ (ปริมาณ)	โอกาส (คุณภาพ)	ผลกระทบ (คุณภาพ)				
๒๓	<p>โครงการสำรวจข้อมูลสัตว์และ ขึ้นทะเบียนสัตว์ตามโครงการสัตว์ ปลอดโรค คนปลอดภัย จากโรคพิษ สุนัขบ้า ตามพระปณิธาน ศ.ดร.สมเด็จพระ เจ้าอ่องนางเธอ เจ้าฟ้าจุฬาภรณ วลัยลักษณ์ อัครราชกุมารี กรมพระศรี สวางควัฒน วรขัตติยราชนารี</p> <p>ยุทธศาสตร์ที่ ๒ การพัฒนาด้านสังคม และคุณภาพชีวิต</p> <p>วัตถุประสงค์ เพื่อสำรวจข้อมูลประชากรสุนัขและ แมว และลงข้อมูลในระบบ Thairabies.net</p> <p>เป้าหมาย/ตัวชี้วัด จำนวน ๒ ครั้ง</p>	ข้อมูลจำนวนสุนัขและแมวมามี การเพิ่มขึ้นหรือลดลงอาจ เกิดข้อผิดพลาดได้	ข้อมูลสุนัขและแมวมามี การเปลี่ยนแปลงตลอด เช่น การตาย การเกิด การสูญหาย ทำให้การ ตั้งงบประมาณไว้มีความ คลาดเคลื่อน	๒	๒	๒	๒	๘	ปานกลาง	การควบคุม	สำนักปลัด

ยุทธศาสตร์ที่ ๒ การพัฒนาด้านสังคมและคุณภาพชีวิต

๒.๓ แผนงานสร้างความเข้มแข็งของชุมชน

ที่	โครงการ/กิจกรรม	ปัจจัยความเสี่ยง	สาเหตุ/ผลกระทบ	การประเมินความเสี่ยง						วิธีการจัดการ ความเสี่ยง	หน่วยงาน รับผิดชอบ
				ระดับการให้คะแนน ๑ - ๕				รวม คะแนน	ระดับ/ ลำดับ ความเสี่ยง		
				โอกาส (ปริมาณ)	ผลกระทบ (ปริมาณ)	โอกาส (คุณภาพ)	ผลกระทบ (คุณภาพ)				
๒๔	โครงการช่วยเหลือประชาชน ยุทธศาสตร์ที่ ๒ การพัฒนาด้านสังคม และคุณภาพชีวิต วัตถุประสงค์ เพื่อให้ความช่วยเหลือประชาชนที่ได้รับ ความเดือดร้อน และไม่สามารถ ช่วยเหลือตัวเองได้ เป้าหมาย/ตัวชี้วัด ให้ความช่วยเหลือประชาชนที่ได้รับ ความเดือดร้อน และไม่สามารถ ช่วยเหลือตัวเองได้	การใช้งบประมาณ ระยะเวลาการดำเนิน โครงการมีความล่าช้า	การช่วยเหลือประชาชน มาจากการที่ประชาชน ได้รับความเดือดร้อนทั้ง ทางด้านภัยพิบัติต่างๆ หรือการประสบปัญหา ทางสังคม การดำเนิน ชีวิตด้วยความ ยากลำบากซึ่งต้องมีการ สำรวจข้อมูลและเข้า หารือคณะกรรมการ ระดับตำบลมีการ คำนวณค่าใช้จ่ายในแต่ละ ละราย	๒	๑	๑	๑	๕	ต่ำ	การยอมรับ	สำนักปลัด

ยุทธศาสตร์ที่ ๒ การพัฒนาด้านสังคมและคุณภาพชีวิต

๒.๓ แผนงานสร้างความเข้มแข็งของชุมชน

ที่	โครงการ/กิจกรรม	ปัจจัยความเสี่ยง	สาเหตุ/ผลกระทบ	การประเมินความเสี่ยง						วิธีการจัดการ ความเสี่ยง	หน่วยงาน รับผิดชอบ
				ระดับการให้คะแนน ๑ - ๕				รวม คะแนน	ระดับ/ ลำดับ ความเสี่ยง		
				โอกาส (ปริมาณ)	ผลกระทบ (ปริมาณ)	โอกาส (คุณภาพ)	ผลกระทบ (คุณภาพ)				
๒๕	โครงการเพิ่มศักยภาพและพัฒนา ศักยภาพให้แก่ อสม. ยุทธศาสตร์ที่ ๒ การพัฒนาด้านสังคม และคุณภาพชีวิต วัตถุประสงค์ เพื่ออบรมให้ความรู้แก่แกนนำหมู่บ้าน อสม. เป้าหมาย/ตัวชี้วัด จำนวน ๑ ครั้ง	จำนวนผู้เข้ารับการอบรมใน โครงการไม่แน่นอน	เนื่องจากมีจำนวน อสม. ในตำบลค่อนข้างเยอะ ในการอบรมแต่ละครั้ง บางคนว่างบางคนไม่ว่าง	๒	๒	๑	๑	๖	ปานกลาง	การควบคุม	สำนักปลัด

ยุทธศาสตร์ที่ ๒ การพัฒนาด้านสังคมและคุณภาพชีวิต

๒.๓ แผนงานสร้างความเข้มแข็งของชุมชน

ที่	โครงการ/กิจกรรม	ปัจจัยความเสี่ยง	สาเหตุ/ผลกระทบ	การประเมินความเสี่ยง						วิธีการจัดการ ความเสี่ยง	หน่วยงาน รับผิดชอบ
				ระดับการให้คะแนน ๑ - ๕				รวม คะแนน	ระดับ/ ลำดับ ความเสี่ยง		
				โอกาส (ปริมาณ)	ผลกระทบ (ปริมาณ)	โอกาส (คุณภาพ)	ผลกระทบ (คุณภาพ)				
๒๖	โครงการมอบทุนการศึกษาสำหรับ นักศึกษาและการให้ความช่วยเหลือ นักเรียน ยุทธศาสตร์ที่ ๒ การพัฒนาด้านสังคม และคุณภาพชีวิต วัตถุประสงค์ เพื่อให้ความช่วยเหลือนักศึกษาและ นักเรียนผู้ที่อยู่ในครอบครัวที่มีฐานะ ยากจน เป้าหมาย/ตัวชี้วัด จำนวน ๑ ครั้ง	จำนวนนักเรียนนักศึกษา ที่ ไม่แน่นอน	เนื่องจากทาง อบต. มี ประกาศการมอบ ทุนการศึกษาให้ผู้สนใจ ยื่นเอกสารการขอรับทุน จำนวนนักเรียน นักศึกษา จึงไม่แน่นอน	๒	๒	๑	๑	๖	ปานกลาง	การควบคุม	สำนักปลัด

ยุทธศาสตร์ที่ ๒ การพัฒนาด้านสังคมและคุณภาพชีวิต

๒.๓ แผนงานสร้างความเข้มแข็งของชุมชน

ที่	โครงการ/กิจกรรม	ปัจจัยความเสี่ยง	สาเหตุ/ผลกระทบ	การประเมินความเสี่ยง						วิธีการจัดการ ความเสี่ยง	หน่วยงาน รับผิดชอบ
				ระดับการให้คะแนน ๑ - ๕				รวม คะแนน	ระดับ/ ลำดับ ความเสี่ยง		
				โอกาส (ปริมาณ)	ผลกระทบ (ปริมาณ)	โอกาส (คุณภาพ)	ผลกระทบ (คุณภาพ)				
๒๗	โครงการส่งเสริมและพัฒนาคุณภาพชีวิต ยุทธศาสตร์ที่ ๒ การพัฒนาด้านสังคมและคุณภาพชีวิต วัตถุประสงค์ เพื่อก่อสร้าง/ปรับปรุงซ่อมแซมที่อยู่อาศัยให้แก่ประชาชนให้สามารถเข้าถึงปัจจัยพื้นฐานในการดำรงชีวิต เป้าหมาย/ตัวชี้วัด จำนวน ๑ ครั้ง	การบริหารงบประมาณ	การซ่อมแซมปรับปรุงที่อยู่อาศัยมีการประมาณการก่อสร้างก่อนการดำเนินการ แต่เมื่อดำเนินการจริงอาจมีค่าใช้จ่ายบางรายการเพิ่มขึ้น งบประมาณจึงมีความคาดเคลื่อนจากที่ตั้งไว้	๒	๒	๑	๑	๖	ปานกลาง	การควบคุม	สำนักปลัด

ยุทธศาสตร์ที่ ๒ การพัฒนาด้านสังคมและคุณภาพชีวิต

๒.๓ แผนงานสร้างความเข้มแข็งของชุมชน

ที่	โครงการ/กิจกรรม	ปัจจัยความเสี่ยง	สาเหตุ/ผลกระทบ	การประเมินความเสี่ยง						วิธีการจัดการ ความเสี่ยง	หน่วยงาน รับผิดชอบ
				ระดับการให้คะแนน ๑ - ๕				รวม คะแนน	ระดับ/ ลำดับ ความเสี่ยง		
				โอกาส (ปริมาณ)	ผลกระทบ (ปริมาณ)	โอกาส (คุณภาพ)	ผลกระทบ (คุณภาพ)				
๒๘	โครงการอบรมส่งเสริมอาชีพ ยุทธศาสตร์ที่ ๒ การพัฒนาด้านสังคม และคุณภาพชีวิต วัตถุประสงค์ เพื่อส่งเสริมให้ประชาชนมีอาชีพเสริม เป็นการเพิ่มรายได้ให้ครอบครัว เป้าหมาย/ตัวชี้วัด จำนวน ๑ ครั้ง	จำนวนผู้เข้าร่วมโครงการ อาจไม่ถึงตามเป้าหมายที่ตั้ง ไว้	โครงการอบรมอาชีพ อาจมีผู้สนใจเข้าร่วม โครงการน้อยกว่าที่ตั้ง เป้าหมายไว้ ด้วยเวลาใน การดำเนินโครงการการ ตรงกับการประกอบ อาชีพในแต่ละวัน	๑	๒	๑	๑	๕	ต่ำ	การยอมรับ	สำนักปลัด

ยุทธศาสตร์ที่ ๒ การพัฒนาด้านสังคมและคุณภาพชีวิต

๒.๔ แผนงานงบกลาง

ที่	โครงการ/กิจกรรม	ปัจจัยความเสี่ยง	สาเหตุ/ผลกระทบ	การประเมินความเสี่ยง						วิธีการจัดการ ความเสี่ยง	หน่วยงาน รับผิดชอบ
				ระดับการให้คะแนน ๑ - ๕				รวม คะแนน	ระดับ/ ลำดับ ความเสี่ยง		
				โอกาส (ปริมาณ)	ผลกระทบ (ปริมาณ)	โอกาส (คุณภาพ)	ผลกระทบ (คุณภาพ)				
๒๙	โครงการสมทบกองทุนหลักประกัน สุขภาพในระดับท้องถิ่นหรือพื้นที่ อบต. เขากระปุก ยุทธศาสตร์ที่ ๒ การพัฒนาด้านสังคม และคุณภาพชีวิต วัตถุประสงค์ เพื่อเป็นการสร้างหลักประกันสุขภาพ ให้กับประชาชนทุกคนในตำบล เป้าหมาย/ตัวชี้วัด จำนวน ๑ ครั้ง	การบริหารงบประมาณ และ ระยะเวลาเวลาการ ดำเนินการอาจล่าช้า	เนื่องจากการดำเนินงาน โครงการ อบต.ต้อง ประสานงานกับ หน่วยงานอื่น และมีการ เสนอแผนงานเข้ามา ก่อน ซึ่งอาจล่าช้า โดย อบต. มีหน้าที่กำกับดูแล ให้ดำเนินการตาม แผนงานที่ตั้งไว้	๒	๒	๑	๑	๖	ปานกลาง	การควบคุม	สำนักปลัด

ยุทธศาสตร์ที่ ๒ การพัฒนาด้านสังคมและคุณภาพชีวิต

๒.๔ แผนงานงบกลาง

ที่	โครงการ/กิจกรรม	ปัจจัยความเสี่ยง	สาเหตุ/ผลกระทบ	การประเมินความเสี่ยง						วิธีการจัดการ ความเสี่ยง	หน่วยงาน รับผิดชอบ
				ระดับการให้คะแนน ๑ - ๕				รวม คะแนน	ระดับ/ ลำดับ ความเสี่ยง		
				โอกาส (ปริมาณ)	ผลกระทบ (ปริมาณ)	โอกาส (คุณภาพ)	ผลกระทบ (คุณภาพ)				
๓๐	<p>โครงการสงเคราะห์เบี้ยยังชีพผู้สูงอายุ</p> <p>ยุทธศาสตร์ที่ ๒ การพัฒนาด้านสังคมและคุณภาพชีวิต</p> <p>วัตถุประสงค์ เพื่อช่วยเหลือคนชราในตำบลเขากระปุกให้มีคุณภาพชีวิตที่ดีขึ้น</p> <p>เป้าหมาย/ตัวชี้วัด ผู้สูงอายุที่มีสิทธิได้รับเบี้ยยังชีพผู้สูงอายุของเทศบาลตำบลเหมืองใหม่</p>	- ข้อมูลสำหรับการจ่ายเบี้ยยังชีพอาจเกิดข้อผิดพลาดได้	<p>- ผู้มีสิทธิมีการเปลี่ยนแปลงข้อมูลส่วนบุคคล เช่น วันเกิด ชื่อ-สกุล เป็นต้น และผู้มีสิทธิไม่ได้แจ้งอพท.</p> <p>ปรับปรุงข้อมูลภายในระยะเวลาที่กำหนด ทำให้กรมบัญชีกลางไม่สามารถจ่ายเงินได้เนื่องจากข้อมูลไม่ตรงกับกรมการปกครอง</p> <p>- ผู้มีสิทธิเสียชีวิตก่อนได้รับเงิน และทายาทหรือผู้รับมอบอำนาจ ปิดบัญชีเงินฝากธนาคารก่อนการจ่าย ทำให้กรมบัญชีกลางไม่สามารถโอนเงินได้</p> <p>- การบันทึก/ปรับปรุงข้อมูลไม่ทันภายในภายในระยะเวลาที่กำหนด</p>	๑	๑	๒	๑	๕	ต่ำ	การยอมรับ	สำนักปลัด

ยุทธศาสตร์ที่ ๒ การพัฒนาด้านสังคมและคุณภาพชีวิต

๒.๔ แผนงานงบกลาง

ที่	โครงการ/กิจกรรม	ปัจจัยความเสี่ยง	สาเหตุ/ผลกระทบ	การประเมินความเสี่ยง						วิธีการจัดการ ความเสี่ยง	หน่วยงาน รับผิดชอบ
				ระดับการให้คะแนน ๑ - ๕				รวม คะแนน	ระดับ/ ลำดับ ความเสี่ยง		
				โอกาส (ปริมาณ)	ผลกระทบ (ปริมาณ)	โอกาส (คุณภาพ)	ผลกระทบ (คุณภาพ)				
๓๑	<p>โครงการสงเคราะห์เบี้ยยังชีพคนพิการ</p> <p>ยุทธศาสตร์ที่ ๒ การพัฒนาด้านสังคมและคุณภาพชีวิต</p> <p>วัตถุประสงค์</p> <p>เพื่อช่วยเหลือคนพิการในตำบลเขากระปุกให้มีคุณภาพชีวิตที่ดีขึ้น</p> <p>เป้าหมาย/ตัวชี้วัด</p> <p>คนพิการที่มีสิทธิได้รับเบี้ยยังชีพคนพิการของเทศบาลตำบลเหมืองใหม่</p>	<p>- ข้อมูลสำหรับการจ่ายเบี้ยยังชีพอาจเกิดข้อผิดพลาดได้</p>	<p>- ผู้มีสิทธิมีการเปลี่ยนแปลงข้อมูลส่วนบุคคล เช่น วันเกิด ชื่อ-สกุล เป็นต้น และผู้มีสิทธิไม่ได้แจ้งอุปท.</p> <p>ปรับปรุงข้อมูลภายในระยะเวลาที่กำหนด ทำให้กรมบัญชีกลางไม่สามารถจ่ายเงินได้เนื่องจากข้อมูลไม่ตรงกับกรมการปกครอง</p> <p>- ผู้มีสิทธิเสียชีวิตก่อนได้รับเงิน และทายาทหรือผู้รับมอบอำนาจ ปิดบัญชีเงินฝากธนาคารก่อนการจ่าย ทำให้กรมบัญชีกลางไม่สามารถโอนเงินได้</p> <p>- การบันทึก/ปรับปรุงข้อมูลไม่ทันภายในภายในระยะเวลาที่กำหนด</p>	๑	๑	๒	๑	๕	ต่ำ	การยอมรับ	สำนักปลัด

ยุทธศาสตร์ที่ ๒ การพัฒนาด้านสังคมและคุณภาพชีวิต

๒.๔ แผนงานงบกลาง

ที่	โครงการ/กิจกรรม	ปัจจัยความเสี่ยง	สาเหตุ/ผลกระทบ	การประเมินความเสี่ยง						วิธีการจัดการ ความเสี่ยง	หน่วยงาน รับผิดชอบ
				ระดับการให้คะแนน ๑ - ๕				รวม คะแนน	ระดับ/ ลำดับ ความเสี่ยง		
				โอกาส (ปริมาณ)	ผลกระทบ (ปริมาณ)	โอกาส (คุณภาพ)	ผลกระทบ (คุณภาพ)				
๓๒	โครงการสงเคราะห์เบี้ยยังชีพผู้ป่วย เอดส์ ยุทธศาสตร์ที่ ๒ การพัฒนาด้านสังคม และคุณภาพชีวิต วัตถุประสงค์ เพื่อช่วยเหลือผู้ป่วยเอดส์ในตำบลเขา กระปุกให้มีคุณภาพชีวิตที่ดีขึ้น เป้าหมาย/ตัวชี้วัด ผู้ป่วยเอดส์ที่มีสิทธิได้รับเบี้ยยังชีพ ผู้ป่วยเอดส์ของเทศบาลตำบลเหมือง ใหม่	- ข้อมูลสำหรับการจ่าย เบี้ยยังชีพอาจเกิด ข้อผิดพลาดได้	- ผู้มีสิทธิมีการเปลี่ยนแปลง ข้อมูลส่วนบุคคล เช่น วัน เกิด ชื่อ-สกุล เป็นต้น หรือ มีการย้ายภูมิลำเนา และผู้มี สิทธิไม่ได้แจ้งอุปท.ปรับปรุง ข้อมูลภายในระยะเวลาที่ กำหนด ทำให้ กรมบัญชีกลางไม่สามารถ จ่ายเงินได้เนื่องจากข้อมูลไม่ ตรงกับกรมการปกครอง - ผู้มีสิทธิเสียชีวิตก่อนได้รับ เงิน และทายาทหรือผู้รับ มอบอำนาจ ปิดบัญชีเงิน ฝากธนาคารก่อนการจ่าย ทำให้กรมบัญชีกลางไม่ สามารถโอนเงินได้ - การบันทึก/ปรับปรุงข้อมูล ไม่ทันภายในภายใน ระยะเวลาที่กำหนด	๑	๑	๒	๑	๕	ต่ำ	การยอมรับ	สำนักปลัด

ยุทธศาสตร์ที่ ๒ การพัฒนาด้านสังคมและคุณภาพชีวิต

๒.๕ แผนงานการศาสนา วัฒนธรรม และนันทนาการ

ที่	โครงการ/กิจกรรม	ปัจจัยความเสี่ยง	สาเหตุ/ผลกระทบ	การประเมินความเสี่ยง						วิธีการจัดการ ความเสี่ยง	หน่วยงาน รับผิดชอบ
				ระดับการให้คะแนน ๑ - ๕				รวม คะแนน	ระดับ/ ลำดับ ความเสี่ยง		
				โอกาส (ปริมาณ)	ผลกระทบ (ปริมาณ)	โอกาส (คุณภาพ)	ผลกระทบ (คุณภาพ)				
๓๓	โครงการกีฬาสัมพันธ์ศูนย์พัฒนา เด็กเล็ก ยุทธศาสตร์ที่ ๒ การพัฒนาด้านสังคม และคุณภาพชีวิต วัตถุประสงค์ เพื่อส่งเสริมให้เด็กเล็กได้มีพัฒนาการ ทางด้านร่างกายที่ดี เป้าหมาย/ตัวชี้วัด จำนวน ๑ ครั้ง	จำนวนผู้เข้าร่วมโครงการ อาจไม่ถึงตามเป้าหมายที่ตั้ง ไว้	ผู้เข้าร่วมโครงการอาจ ไม่สามารถเดินทางหรือ มีเหตุจำเป็นไม่สามารถ เข้าร่วมโครงการได้	๑	๒	๑	๒	๖	ปานกลาง	การควบคุม	กองการศึกษา ศาสนาและ วัฒนธรรม

ยุทธศาสตร์ที่ ๒ การพัฒนาด้านสังคมและคุณภาพชีวิต

๒.๕ แผนงานการศาสนา วัฒนธรรม และนันทนาการ

ที่	โครงการ/กิจกรรม	ปัจจัยความเสี่ยง	สาเหตุ/ผลกระทบ	การประเมินความเสี่ยง						วิธีการจัดการ ความเสี่ยง	หน่วยงาน รับผิดชอบ
				ระดับการให้คะแนน ๑ - ๕				รวม คะแนน	ระดับ/ ลำดับ ความเสี่ยง		
				โอกาส (ปริมาณ)	ผลกระทบ (ปริมาณ)	โอกาส (คุณภาพ)	ผลกระทบ (คุณภาพ)				
๓๔	โครงการแข่งขันกีฬาเยาวชนและประชาชนต่อต้านยาเสพติดตำบลเขากระปุก ยุทธศาสตร์ที่ ๒ การพัฒนาด้านสังคมและคุณภาพชีวิต วัตถุประสงค์ เพื่อส่งเสริมให้เยาวชนและประชาชนได้ออกกำลังกายสร้างความสามัคคีและห่างไกลยาเสพติด เป้าหมาย/ตัวชี้วัด จำนวน ๑ ครั้ง	การใช้งบประมาณในโครงการอาจมีการคลาดเคลื่อน และต้องควบคุมในการเบิกจ่ายงบประมาณ	เนื่องจากการใช้งบประมาณบางรายการอาจไม่สามารถเบิกจ่ายได้	๒	๒	๒	๒	๘	ปานกลาง	การควบคุม	กองการศึกษา ศาสนาและ วัฒนธรรม

ยุทธศาสตร์ที่ ๒ การพัฒนาด้านสังคมและคุณภาพชีวิต

๒.๕ แผนงานการศาสนา วัฒนธรรม และนันทนาการ

ที่	โครงการ/กิจกรรม	ปัจจัยความเสี่ยง	สาเหตุ/ผลกระทบ	การประเมินความเสี่ยง						วิธีการจัดการ ความเสี่ยง	หน่วยงาน รับผิดชอบ
				ระดับการให้คะแนน ๑ - ๕				รวม คะแนน	ระดับ/ ลำดับ ความเสี่ยง		
				โอกาส (ปริมาณ)	ผลกระทบ (ปริมาณ)	โอกาส (คุณภาพ)	ผลกระทบ (คุณภาพ)				
๓๕	โครงการเมล็ดิต ประจำปี ๒๕๖๔ ยุทธศาสตร์ที่ ๒ การพัฒนาด้านสังคม และคุณภาพชีวิต วัตถุประสงค์ เพื่อส่งเสริมให้ประชาชนที่นับถือ ศาสนาอิสลามได้เข้าร่วมงานประจำปี ของมัสยิดอัสซิกรอ เป้าหมาย/ตัวชี้วัด จำนวน ๑ ครั้ง	จำนวนผู้เข้าร่วมโครงการ อาจไม่ถึงตามเป้าหมายที่ตั้ง ไว้	โครงการอาจมีผู้เข้าร่วม โครงการไม่ถึงตาม เป้าหมาย เนื่องจากการ เดินทางมาเข้าร่วมงาน ของผู้ร่วมโครงการ	๑	๒	๑	๑	๕	ต่ำ	การยอมรับ	กองการศึกษา ศาสนาและ วัฒนธรรม

ยุทธศาสตร์ที่ ๒ การพัฒนาด้านสังคมและคุณภาพชีวิต

๒.๕ แผนงานการศาสนา วัฒนธรรม และนันทนาการ

ที่	โครงการ/กิจกรรม	ปัจจัยความเสี่ยง	สาเหตุ/ผลกระทบ	การประเมินความเสี่ยง						วิธีการจัดการ ความเสี่ยง	หน่วยงาน รับผิดชอบ
				ระดับการให้คะแนน ๑ - ๕				รวม คะแนน	ระดับ/ ลำดับ ความเสี่ยง		
				โอกาส (ปริมาณ)	ผลกระทบ (ปริมาณ)	โอกาส (คุณภาพ)	ผลกระทบ (คุณภาพ)				
๓๖	โครงการสืบสานประเพณีสีลันแห่ง สายน้ำ ลอยกระทงตำบลเขากระปุก ประจำปี ๒๕๖๔ ยุทธศาสตร์ที่ ๒ การพัฒนาด้านสังคม และคุณภาพชีวิต วัตถุประสงค์ เพื่อให้ประชาชนในตำบลเขากระปุกมี ความภาคภูมิใจในวัฒนธรรมอันเป็น เอกลักษณ์ของท้องถิ่น เป้าหมาย/ตัวชี้วัด จำนวน ๑ ครั้ง	การใช้งบประมาณใน โครงการอาจมีการ คลาดเคลื่อน และต้อง ควบคุมในการเบิกจ่าย งบประมาณ	เนื่องจากการใช้ งบประมาณบางรายการ อาจไม่สามารถเบิกจ่าย ได้	๒	๑	๒	๑	๖	ปานกลาง	การควบคุม	กองการศึกษา ศาสนาและ วัฒนธรรม

ยุทธศาสตร์ที่ ๒ การพัฒนาด้านสังคมและคุณภาพชีวิต

๒.๕ แผนงานการศาสนา วัฒนธรรม และนันทนาการ

ที่	โครงการ/กิจกรรม	ปัจจัยความเสี่ยง	สาเหตุ/ผลกระทบ	การประเมินความเสี่ยง						วิธีการจัดการ ความเสี่ยง	หน่วยงาน รับผิดชอบ
				ระดับการให้คะแนน ๑ - ๕				รวม คะแนน	ระดับ/ ลำดับ ความเสี่ยง		
				โอกาส (ปริมาณ)	ผลกระทบ (ปริมาณ)	โอกาส (คุณภาพ)	ผลกระทบ (คุณภาพ)				
๓๗	โครงการอบรมคุณธรรม จริยธรรม เยาวชนศาสนาอิสลาม ยุทธศาสตร์ที่ ๒ การพัฒนาด้านสังคม และคุณภาพชีวิต วัตถุประสงค์ เพื่อส่งเสริมให้เยาวชนที่นับถือศาสนา อิสลามได้รู้ถึงจริยธรรมที่แท้จริง เป้าหมาย/ตัวชี้วัด จำนวน ๑ ครั้ง	จำนวนผู้เข้าร่วมโครงการ อาจไม่ถึงตามเป้าหมายที่ตั้ง ไว้	โครงการอาจมีผู้สนใจ เข้าร่วมโครงการไม่ตรง ตามเป้าหมายเนื่องจาก ช่วงเวลาการเปิด-ปิด ของโรงเรียน	๑	๒	๑	๑	๕	ต่ำ	การยอมรับ	กองการศึกษา ศาสนาและ วัฒนธรรม

ยุทธศาสตร์ที่ ๒ การพัฒนาด้านสังคมและคุณภาพชีวิต

๒.๕ แผนงานการศาสนา วัฒนธรรม และนันทนาการ

ที่	โครงการ/กิจกรรม	ปัจจัยความเสี่ยง	สาเหตุ/ผลกระทบ	การประเมินความเสี่ยง						วิธีการจัดการ ความเสี่ยง	หน่วยงาน รับผิดชอบ
				ระดับการให้คะแนน ๑ - ๕				รวม คะแนน	ระดับ/ ลำดับ ความเสี่ยง		
				โอกาส (ปริมาณ)	ผลกระทบ (ปริมาณ)	โอกาส (คุณภาพ)	ผลกระทบ (คุณภาพ)				
๓๘	โครงการสนับสนุนการจัดทำขบวนแห่ พระนครคีรี - เมืองเพชร ประจำปี ๒๕๖๔ ยุทธศาสตร์ที่ ๒ การพัฒนาด้านสังคม และคุณภาพชีวิต วัตถุประสงค์ เพื่ออนุรักษ์และสืบสานวัฒนธรรม ประเพณีอันเป็นเอกลักษณ์ของจังหวัด เพชรบุรีให้คงอยู่ตลอดไป เป้าหมาย/ตัวชี้วัด จำนวน ๑ ครั้ง	การขอรับงบประมาณ สนับสนุนจากหน่วยงานอื่นมี ความล่าช้า	หน่วยงานที่ขอรับการ สนับสนุนงบประมาณ จาก อบต. ส่งเรื่องขอ งบประมาณล่าช้า ส่งผล ให้การตั้งงบประมาณขอ อบต. อาจไม่ทัน	๑	๑	๑	๑	๔	ต่ำ	การยอมรับ	กองการศึกษา ศาสนาและ วัฒนธรรม

ยุทธศาสตร์ที่ ๒ การพัฒนาด้านสังคมและคุณภาพชีวิต

๒.๖ แผนงานการรักษาความสงบภายใน

ที่	โครงการ/กิจกรรม	ปัจจัยความเสี่ยง	สาเหตุ/ผลกระทบ	การประเมินความเสี่ยง						วิธีการจัดการ ความเสี่ยง	หน่วยงาน รับผิดชอบ
				ระดับการให้คะแนน ๑ - ๕				รวม คะแนน	ระดับ/ ลำดับ ความเสี่ยง		
				โอกาส (ปริมาณ)	ผลกระทบ (ปริมาณ)	โอกาส (คุณภาพ)	ผลกระทบ (คุณภาพ)				
๓๙	โครงการซ้อมแผนการป้องกันและระงับ อัคคีภัย ยุทธศาสตร์ที่ ๒ การพัฒนาด้านสังคม และคุณภาพชีวิต วัตถุประสงค์ เพื่อให้ความรู้ในการป้องกันและระงับ อัคคีภัยเบื้องต้น เป้าหมาย/ตัวชี้วัด บุคลากร อบต.เขากระปุก จำนวน ๔๐ คน	- จำนวนผู้เข้าร่วมโครงการ อาจไม่ถึงตามเป้าหมายที่ตั้ง ไว้ - ระยะเวลาการดำเนิน โครงการอาจคลาดเคลื่อน	- กลุ่มเป้าหมายอาจมี น้อยกว่าที่ตั้งไว้ เนื่องจากผู้เข้ารับการ อบรมอาจไม่พร้อมเข้า ร่วมโครงการหรือ ติดภารกิจ - ระยะเวลาที่ตั้งไว้ อาจมี ความคลาดเคลื่อน เนื่องจากมีปัจจัยอื่นเข้า มา	๒	๑	๒	๑	๖	ปานกลาง	การควบคุม	สำนักปลัด

ยุทธศาสตร์ที่ ๒ การพัฒนาด้านสังคมและคุณภาพชีวิต

๒.๖ แผนงานการรักษาความสงบภายใน

ที่	โครงการ/กิจกรรม	ปัจจัยความเสี่ยง	สาเหตุ/ผลกระทบ	การประเมินความเสี่ยง						วิธีการจัดการ ความเสี่ยง	หน่วยงาน รับผิดชอบ
				ระดับการให้คะแนน ๑ - ๕				รวม คะแนน	ระดับ/ ลำดับ ความเสี่ยง		
				โอกาส (ปริมาณ)	ผลกระทบ (ปริมาณ)	โอกาส (คุณภาพ)	ผลกระทบ (คุณภาพ)				
๔๐	โครงการป้องกันอัคคีภัยและลดอุบัติเหตุทางถนนช่วงเทศกาลปีใหม่ของ อบต.เขากระปุก ยุทธศาสตร์ที่ ๒ การพัฒนาด้านสังคมและคุณภาพชีวิต วัตถุประสงค์ เพื่อเพิ่มความปลอดภัยในการใช้รถใช้ถนนของประชาชนในตำบลในช่วงเทศกาลปีใหม่ เป้าหมาย/ตัวชี้วัด จำนวน ๑ ครั้ง	เจ้าหน้าที่และ อปพร. ไม่เพียงพอกับการตั้งจุดบริการ	เนื่องจากทาง อบต.ตั้งจุดบริการ จำนวน ๒ จุด ทำให้ต้องแบ่งกำลังพลในการปฏิบัติงาน	๑	๒	๑	๒	๖	ปานกลาง	การควบคุม	สำนักปลัด

ยุทธศาสตร์ที่ ๒ การพัฒนาด้านสังคมและคุณภาพชีวิต

๒.๖ แผนงานการรักษาความสงบภายใน

ที่	โครงการ/กิจกรรม	ปัจจัยความเสี่ยง	สาเหตุ/ผลกระทบ	การประเมินความเสี่ยง						วิธีการจัดการ ความเสี่ยง	หน่วยงาน รับผิดชอบ
				ระดับการให้คะแนน ๑ - ๕				รวม คะแนน	ระดับ/ ลำดับ ความเสี่ยง		
				โอกาส (ปริมาณ)	ผลกระทบ (ปริมาณ)	โอกาส (คุณภาพ)	ผลกระทบ (คุณภาพ)				
๔๑	โครงการป้องกันอัคคีภัยและลดอุบัติเหตุทางถนนช่วงเทศกาลสงกรานต์ ของ อบต.เขากระปุก ยุทธศาสตร์ที่ ๒ การพัฒนาด้านสังคมและคุณภาพชีวิต วัตถุประสงค์ เพื่อเพิ่มความปลอดภัยในการใช้รถใช้ถนนของประชาชนในตำบลในช่วงเทศกาลสงกรานต์ เป้าหมาย/ตัวชี้วัด จำนวน ๑ ครั้ง	เจ้าหน้าที่และ อปพร. ไม่เพียงพอกับการตั้งจุดบริการ	เนื่องจากทาง อบต.ตั้งจุดบริการ จำนวน ๒ จุด ทำให้ต้องแบ่งกำลังพลในการปฏิบัติงาน	๑	๒	๑	๒	๖	ปานกลาง	การควบคุม	สำนักปลัด

ยุทธศาสตร์ที่ ๒ การพัฒนาด้านสังคมและคุณภาพชีวิต

๒.๖ แผนงานการรักษาความสงบภายใน

ที่	โครงการ/กิจกรรม	ปัจจัยความเสี่ยง	สาเหตุ/ผลกระทบ	การประเมินความเสี่ยง						วิธีการจัดการ ความเสี่ยง	หน่วยงาน รับผิดชอบ
				ระดับการให้คะแนน ๑ - ๕				รวม คะแนน	ระดับ/ ลำดับ ความเสี่ยง		
				โอกาส (ปริมาณ)	ผลกระทบ (ปริมาณ)	โอกาส (คุณภาพ)	ผลกระทบ (คุณภาพ)				
๔๒	โครงการฝึกอบรมชุดปฏิบัติการจิตอาสาภัยพิบัติประจำ อบต.เขากระปุก ยุทธศาสตร์ที่ ๒ การพัฒนาด้านสังคมและคุณภาพชีวิต วัตถุประสงค์ เพื่อเสริมสร้างศักยภาพและความเข้มแข็งให้แก่ อบต.ให้มีบุคลากรที่สามารถช่วยเหลือเจ้าพนักงานป้องกันฯ เสริมสร้างความรู้ด้านการจัดการสาธารณภัยเบื้องต้น เป้าหมาย/ตัวชี้วัด จำนวน ๑ ครั้ง	- จำนวนผู้เข้าร่วมโครงการอาจไม่ถึงตามเป้าหมายที่ตั้งไว้	- กลุ่มเป้าหมายอาจมีน้อยกว่าที่ตั้งไว้ เนื่องจากผู้เข้ารับการอบรมอาจไม่พร้อมเข้าร่วมโครงการหรือติดภารกิจ	๑	๒	๑	๑	๕	ปานกลาง	การยอมรับ	สำนักปลัด

ยุทธศาสตร์ที่ ๒ การพัฒนาด้านสังคมและคุณภาพชีวิต

๒.๖ แผนงานการรักษาความสงบภายใน

ที่	โครงการ/กิจกรรม	ปัจจัยความเสี่ยง	สาเหตุ/ผลกระทบ	การประเมินความเสี่ยง						วิธีการจัดการ ความเสี่ยง	หน่วยงาน รับผิดชอบ
				ระดับการให้คะแนน ๑ - ๕				รวม คะแนน	ระดับ/ ลำดับ ความเสี่ยง		
				โอกาส (ปริมาณ)	ผลกระทบ (ปริมาณ)	โอกาส (คุณภาพ)	ผลกระทบ (คุณภาพ)				
๔๓	โครงการอบรมการป้องกันอัคคีภัยและ ซ้อมอพยพหนีไฟ ในสถานศึกษา ยุทธศาสตร์ที่ ๒ การพัฒนาด้านสังคม และคุณภาพชีวิต วัตถุประสงค์ เพื่ออบรมให้ความรู้แก่เด็กและเยาวชน เกี่ยวกับการป้องกันอัคคีภัย เป้าหมาย/ตัวชี้วัด เด็กนักเรียนชั้นประถมศึกษาปีที่ ๕-๖ และ มัธยมศึกษา ๑-๓ ของโรงเรียนในพื้นที่ ตำบลเขากระปุก จำนวน ๑๐๐ คน	จำนวนผู้เข้าร่วมโครงการ อาจไม่ถึงตามเป้าหมายที่ตั้ง ไว้ และห้วงระยะเวลา ดำเนินการอาจคลาดเคลื่อน ได้	การจัดโครงการต้อง ดำเนินการในโรงเรียน ซึ่งต้องกำหนดห้วงเวลา ดำเนินการในภาคเรียน และไม่กระทบกับ กิจกรรมของโรงเรียน	๑	๑	๑	๑	๔	ต่ำ	การยอมรับ	สำนักปลัด

ยุทธศาสตร์ที่ ๓ การพัฒนาด้านการวางแผนการท่องเที่ยว เศรษฐกิจพอเพียง และบริหารจัดการอนุรักษ์ทรัพยากรธรรมชาติและสิ่งแวดล้อม

๓.๑ แผนงานการเกษตร

ที่	โครงการ/กิจกรรม	ปัจจัยความเสี่ยง	สาเหตุ/ผลกระทบ	การประเมินความเสี่ยง						วิธีการจัดการ ความเสี่ยง	หน่วยงาน รับผิดชอบ
				ระดับการให้คะแนน ๑ - ๕				รวม คะแนน	ระดับ/ ลำดับ ความเสี่ยง		
				โอกาส (ปริมาณ)	ผลกระทบ (ปริมาณ)	โอกาส (คุณภาพ)	ผลกระทบ (คุณภาพ)				
๔๔	โครงการท่องเที่ยว ไทย รวมใจภักดิ์ รักษ์พื้นที่สีเขียว ประจำปี พ.ศ.๒๕๖๔ ยุทธศาสตร์ที่ ๓ การพัฒนาด้านการ วางแผนการท่องเที่ยว เศรษฐกิจ พอเพียง และบริหารจัดการอนุรักษ์ ทรัพยากรธรรมชาติและสิ่งแวดล้อม วัตถุประสงค์ เพื่อให้มีการเพิ่มจำนวนหรือทดแทน การสูญเสียพื้นที่ป่า เป้าหมาย/ตัวชี้วัด จำนวน ๑ ครั้ง	ระยะเวลาในการดำเนินการ อาจคลาดเคลื่อน	ข้อจำกัดในการ ดำเนินการ เนื่องจาก พื้นที่ดำเนินโครงการ ต้องเป็นสาธารณะ และ ประชาชนสามารถใช้ ประโยชน์ร่วมกัน	๑	๒	๑	๑	๕	ต่ำ	การยอมรับ	สำนักปลัด

ยุทธศาสตร์ที่ ๓ การพัฒนาด้านการวางแผนการท่องเที่ยว เศรษฐกิจพอเพียง และบริหารจัดการอนุรักษ์ทรัพยากรธรรมชาติและสิ่งแวดล้อม

๓.๑ แผนงานการเกษตร

ที่	โครงการ/กิจกรรม	ปัจจัยความเสี่ยง	สาเหตุ/ผลกระทบ	การประเมินความเสี่ยง						วิธีการจัดการ ความเสี่ยง	หน่วยงาน รับผิดชอบ
				ระดับการให้คะแนน ๑ - ๕				รวม คะแนน	ระดับ/ ลำดับ ความเสี่ยง		
				โอกาส (ปริมาณ)	ผลกระทบ (ปริมาณ)	โอกาส (คุณภาพ)	ผลกระทบ (คุณภาพ)				
๔๕	โครงการรณรงค์ปลูกหญ้าแฝก ประจำปี พ.ศ. ๒๕๖๔ ยุทธศาสตร์ที่ ๓ การพัฒนาด้านการ วางแผนการท่องเที่ยว เศรษฐกิจ พอเพียง และบริหารจัดการอนุรักษ์ ทรัพยากรธรรมชาติและสิ่งแวดล้อม วัตถุประสงค์ เพื่อป้องกันการกัดเซาะพังทลายของ ดิน เป้าหมาย/ตัวชี้วัด จำนวน ๑ ครั้ง	พื้นที่เป้าหมายในการดำเนิน โครงการหาค่อนข้างยาก การดำเนินโครงการอาจ คลาดเคลื่อนได้	ข้อจำกัดในการ ดำเนินการ เนื่องจาก พื้นที่ดำเนินการต้องเกิด การชะล้างของดิน ตลิ่ง พัง หรือต้องเป็นพื้นที่ที่ ป้องกันหน้าดิน	๑	๒	๑	๑	๕	ต่ำ	การยอมรับ	สำนักปลัด

ยุทธศาสตร์ที่ ๓ การพัฒนาด้านการวางแผนการท่องเที่ยว เศรษฐกิจพอเพียง และบริหารจัดการอนุรักษ์ทรัพยากรธรรมชาติและสิ่งแวดล้อม

๓.๑ แผนงานการเกษตร

ที่	โครงการ/กิจกรรม	ปัจจัยความเสี่ยง	สาเหตุ/ผลกระทบ	การประเมินความเสี่ยง						วิธีการจัดการ ความเสี่ยง	หน่วยงาน รับผิดชอบ
				ระดับการให้คะแนน ๑ - ๕				รวม คะแนน	ระดับ/ ลำดับ ความเสี่ยง		
				โอกาส (ปริมาณ)	ผลกระทบ (ปริมาณ)	โอกาส (คุณภาพ)	ผลกระทบ (คุณภาพ)				
๔๖	โครงการอนุรักษ์พันธุกรรมพืช (อพ.สธ.เขา กระปุก) ยุทธศาสตร์ที่ ๓ การพัฒนาด้านการ วางแผนการท่องเที่ยว เศรษฐกิจ พอเพียง และบริหารจัดการอนุรักษ์ ทรัพยากรธรรมชาติและสิ่งแวดล้อม วัตถุประสงค์ เพื่ออนุรักษ์พันธุกรรมพืชในพื้นที่ตำบล เขากระปุก เป้าหมาย/ตัวชี้วัด จำนวน ๑ ครั้ง	- พื้นที่ความรับผิดชอบที่ กว้างทำให้พันธุกรรมพืชมี ความหลากหลาย - ชาวผู้มีความรู้ความเข้าใจ ในพันธุกรรมพืช	เนื่องจาก อบต.เขา กระปุก มีพื้นที่ในความ รับผิดชอบมากและกว้าง ทำให้พันธุกรรมพืชมี ความหลากหลาย และ ชาวผู้มีความรู้ในด้าน พันธุกรรมพืช	๒	๒	๒	๒	๘	ปานกลาง	การควบคุม	สำนักปลัด

ยุทธศาสตร์ที่ ๓ การพัฒนาด้านการวางแผนการท่องเที่ยว เศรษฐกิจพอเพียง และบริหารจัดการอนุรักษ์ทรัพยากรธรรมชาติและสิ่งแวดล้อม
๓.๒ แผนงานสร้างความเข้มแข็งของชุมชน

ที่	โครงการ/กิจกรรม	ปัจจัยความเสี่ยง	สาเหตุ/ผลกระทบ	การประเมินความเสี่ยง						วิธีการจัดการ ความเสี่ยง	หน่วยงาน รับผิดชอบ
				ระดับการให้คะแนน ๑ - ๕				รวม คะแนน	ระดับ/ ลำดับ ความเสี่ยง		
				โอกาส (ปริมาณ)	ผลกระทบ (ปริมาณ)	โอกาส (คุณภาพ)	ผลกระทบ (คุณภาพ)				
๔๗	<p>โครงการจัดการขยะชุมชน ประจำปี พ.ศ. ๒๕๖๔</p> <p>ยุทธศาสตร์ที่ ๓ การพัฒนาด้านการวางแผนการท่องเที่ยว เศรษฐกิจพอเพียง และบริหารจัดการอนุรักษ์ทรัพยากรธรรมชาติและสิ่งแวดล้อม</p> <p>วัตถุประสงค์ เพื่อกำจัดขยะและส่งเสริมคุณภาพชีวิตและสิ่งแวดล้อมของตำบล เขากระปุกให้ดีขึ้น</p> <p>เป้าหมาย/ตัวชี้วัด อบรมให้ความรู้แก่ครัวเรือนนาร่องในการคัดแยกขยะ จำนวน ๑๗๙ ครัวเรือน</p>	จำนวนผู้เข้าร่วมโครงการอาจไม่ถึงตามเป้าหมายที่ตั้งไว้	โครงการอาจมีผู้สนใจเข้าร่วมโครงการน้อยกว่าที่ตั้งเป้าหมายไว้ ด้วยเวลาในการดำเนินโครงการการตรงกับการประกอบอาชีพในแต่ละวัน	๑	๒	๑	๑	๕	ต่ำ	การยอมรับ	สำนักปลัด

ยุทธศาสตร์ที่ ๓ การพัฒนาด้านการวางแผนการท่องเที่ยว เศรษฐกิจพอเพียง และบริหารจัดการอนุรักษ์ทรัพยากรธรรมชาติและสิ่งแวดล้อม

๓.๒ แผนงานสร้างความเข้มแข็งของชุมชน

ที่	โครงการ/กิจกรรม	ปัจจัยความเสี่ยง	สาเหตุ/ผลกระทบ	การประเมินความเสี่ยง						วิธีการจัดการ ความเสี่ยง	หน่วยงาน รับผิดชอบ
				ระดับการให้คะแนน ๑ - ๕				รวม คะแนน	ระดับ/ ลำดับ ความเสี่ยง		
				โอกาส (ปริมาณ)	ผลกระทบ (ปริมาณ)	โอกาส (คุณภาพ)	ผลกระทบ (คุณภาพ)				
๔๘	<p>โครงการจัดการขยะในโรงเรียน ประจำปี พ.ศ. ๒๕๖๔</p> <p>ยุทธศาสตร์ที่ ๓ การพัฒนาด้านการวางแผนการท่องเที่ยว เศรษฐกิจพอเพียง และบริหารจัดการอนุรักษ์ทรัพยากรธรรมชาติและสิ่งแวดล้อม</p> <p>วัตถุประสงค์ เพื่อกำจัดขยะและส่งเสริมคุณภาพชีวิตและสิ่งแวดล้อมของตำบล เขาระบุกให้ดีขึ้น</p> <p>เป้าหมาย/ตัวชี้วัด อบรมให้ความรู้การคัดแยกขยะ ให้แก่นักเรียนในตำบลเขาระบุก จำนวน ๖ แห่ง</p>	<p>- จำนวนผู้เข้าร่วมโครงการอาจไม่ถึงตามเป้าหมายที่ตั้งไว้ และห้วงระยะเวลาดำเนินการอาจคลาดเคลื่อนได้</p>	<p>การจัดโครงการต้องดำเนินการในโรงเรียนซึ่งต้องกำหนดห้วงเวลาดำเนินการในภาคเรียนและไม่กระทบกับกิจกรรมของโรงเรียน</p>	๑	๒	๑	๑	๕	ต่ำ	การยอมรับ	สำนักปลัด

๓.๒ แผนงานสร้างความเข้มแข็งของชุมชน

ที่	โครงการ/กิจกรรม	ปัจจัยความเสี่ยง	สาเหตุ/ผลกระทบ	การประเมินความเสี่ยง						วิธีการจัดการ ความเสี่ยง	หน่วยงาน รับผิดชอบ
				ระดับการให้คะแนน ๑ - ๕				รวม คะแนน	ระดับ/ ลำดับ ความเสี่ยง		
				โอกาส (ปริมาณ)	ผลกระทบ (ปริมาณ)	โอกาส (คุณภาพ)	ผลกระทบ (คุณภาพ)				
๔๙	<p>โครงการรณรงค์การคัดแยกขยะอย่างถูกวิธี</p> <p>ยุทธศาสตร์ที่ ๓ การพัฒนาด้านการวางแผนการท่องเที่ยว เศรษฐกิจพอเพียง และบริหารจัดการอนุรักษ์ทรัพยากรธรรมชาติและสิ่งแวดล้อม</p> <p>วัตถุประสงค์</p> <p>เพื่อสร้างจิตสำนึกประชาชนให้มีส่วนร่วมในการรักษาความสะอาดและสิ่งแวดล้อม</p> <p>เป้าหมาย/ตัวชี้วัด</p> <p>จัดทำป้ายรณรงค์ ในบริเวณที่สาธารณะ และสนับสนุนถังขยะให้แก่ครัวเรือนนำร่องที่เข้ารับการอบรมจำนวน ๑๔ หมู่บ้าน</p>	<p>- จำนวนผู้เข้าร่วมโครงการอาจไม่ถึงตามเป้าหมายที่ตั้งไว้</p> <p>- การเบิกจ่ายงบประมาณบางรายการอาจไม่สามารถเบิกจ่ายได้</p>	<p>- โครงการอาจมีผู้สนใจเข้าร่วมโครงการน้อยกว่าที่ตั้งเป้าหมายไว้</p> <p>- ด้วยเวลาในการดำเนินโครงการการตรงกับการประกอบอาชีพในแต่ละวัน</p> <p>- การใช้จ่ายงบประมาณบางรายการอาจไม่สามารถเบิกจ่ายได้</p>	๑	๒	๑	๒	๖	ปานกลาง	การควบคุม	สำนักปลัด

ยุทธศาสตร์ที่ ๓ การพัฒนาด้านการวางแผนการท่องเที่ยว เศรษฐกิจพอเพียง และบริหารจัดการอนุรักษ์ทรัพยากรธรรมชาติและสิ่งแวดล้อม

๓.๒ แผนงานสร้างความเข้มแข็งของชุมชน

ที่	โครงการ/กิจกรรม	ปัจจัยความเสี่ยง	สาเหตุ/ผลกระทบ	การประเมินความเสี่ยง						วิธีการจัดการ ความเสี่ยง	หน่วยงาน รับผิดชอบ
				ระดับการให้คะแนน ๑ - ๕				รวม คะแนน	ระดับ/ ลำดับ ความเสี่ยง		
				โอกาส (ปริมาณ)	ผลกระทบ (ปริมาณ)	โอกาส (คุณภาพ)	ผลกระทบ (คุณภาพ)				
๕๐	โครงการอบรมการทำปุ๋ยหมักชีวภาพ และปุ๋ยน้ำหมักชีวภาพส่งเสริมการ ดำเนินชีวิตตามหลักเศรษฐกิจพอเพียง ยุทธศาสตร์ที่ ๓ การพัฒนาด้านการ วางแผนการท่องเที่ยว เศรษฐกิจ พอเพียง และบริหารจัดการอนุรักษ์ ทรัพยากรธรรมชาติและสิ่งแวดล้อม วัตถุประสงค์ เพื่อลดต้นทุนในการทำการเกษตรของ เกษตรกรในตำบลเขากระปุกส่งเสริมการ ดำเนินชีวิตตามหลักเศรษฐกิจพอเพียง เป้าหมาย/ตัวชี้วัด จำนวน ๑ ครั้ง	- จำนวนผู้เข้าร่วมโครงการ อาจไม่ถึงตามเป้าหมายที่ตั้ง ไว้	- โครงการอาจมีผู้สนใจ เข้าร่วมโครงการน้อย กว่าที่ตั้งเป้าหมายไว้ ด้วยเวลาในการดำเนิน โครงการการตรงกับ การประกอบอาชีพในแต่ละ วัน	๑	๒	๑	๒	๖	ปานกลาง	การควบคุม	สำนักปลัด

ยุทธศาสตร์ที่ ๓ การพัฒนาด้านการวางแผนการท่องเที่ยว เศรษฐกิจพอเพียง และบริหารจัดการอนุรักษ์ทรัพยากรธรรมชาติและสิ่งแวดล้อม

๓.๓ แผนงานการศาสนา วัฒนธรรม และนันทนาการ

ที่	โครงการ/กิจกรรม	ปัจจัยความเสี่ยง	สาเหตุ/ผลกระทบ	การประเมินความเสี่ยง						วิธีการจัดการ ความเสี่ยง	หน่วยงาน รับผิดชอบ
				ระดับการให้คะแนน ๑ - ๕				รวม คะแนน	ระดับ/ ลำดับ ความเสี่ยง		
				โอกาส (ปริมาณ)	ผลกระทบ (ปริมาณ)	โอกาส (คุณภาพ)	ผลกระทบ (คุณภาพ)				
๕๑	โครงการจัดกิจกรรมงานเกษตรและ ของดีทำยาง ยุทธศาสตร์ที่ ๒ การพัฒนาด้านสังคม และคุณภาพชีวิต วัตถุประสงค์ เพื่อส่งเสริมการท่องเที่ยวและอนุรักษ์ ประเพณีวัฒนธรรมไทย เป้าหมาย/ตัวชี้วัด จำนวน ๑ ครั้ง	ช่วงระยะเวลาดำเนินการ และการจัดกิจกรรมอาจ คลาดเคลื่อน	โครงการต้องมีการ ประสานงาน การ ดำเนินงานอาจมีความ คลาดเคลื่อน	๑	๒	๑	๑	๕	ต่ำ	การยอมรับ	กองการศึกษา ศาสนาและ วัฒนธรรม

ยุทธศาสตร์ที่ ๔ การพัฒนาด้านการพัฒนากระบวนการบริหารจัดการที่ดีในองค์กรและการมีส่วนร่วมของประชาชน
แผนงานบริหารงานทั่วไป

ที่	โครงการ/กิจกรรม	ปัจจัยความเสี่ยง	สาเหตุ/ผลกระทบ	การประเมินความเสี่ยง						วิธีการจัดการ ความเสี่ยง	หน่วยงาน รับผิดชอบ
				ระดับการให้คะแนน ๑ - ๕				รวม คะแนน	ระดับ/ ลำดับ ความเสี่ยง		
				โอกาส (ปริมาณ)	ผลกระทบ (ปริมาณ)	โอกาส (คุณภาพ)	ผลกระทบ (คุณภาพ)				
๕๒	<p>โครงการสำรวจความพึงพอใจของประชาชนต่อการให้บริการของ อบต.</p> <p>ยุทธศาสตร์ที่ ๔ การพัฒนาด้านการพัฒนากระบวนการบริหารจัดการที่ดีในองค์กรและการมีส่วนร่วมของประชาชน</p> <p>วัตถุประสงค์ เพื่อสำรวจความพึงพอใจของประชาชนต่อการให้บริการของ อบต.</p> <p>เป้าหมาย/ตัวชี้วัด จำนวน ๑ ครั้ง</p>	กลุ่มเป้าหมายมีความไม่แน่นอน อาจมากกว่าหรือน้อยกว่าเป้าหมายที่ตั้งไว้	การสำรวจความพึงพอใจ กลุ่มตัวอย่างมาจากการคาดการณ์ ซึ่งมีจำนวนไม่แน่นอน อาจมีมากกว่าหรือน้อยกว่าเป้าหมายที่ตั้งไว้	๑	๒	๑	๑	๕	ต่ำ	การยอมรับ	สำนักปลัด

ยุทธศาสตร์ที่ ๔ การพัฒนาด้านการพัฒนากระบวนการบริหารจัดการที่ดีในองค์กรและการมีส่วนร่วมของประชาชน
แผนงานบริหารงานทั่วไป

ที่	โครงการ/กิจกรรม	ปัจจัยความเสี่ยง	สาเหตุ/ผลกระทบ	การประเมินความเสี่ยง						วิธีการจัดการ ความเสี่ยง	หน่วยงาน รับผิดชอบ
				ระดับการให้คะแนน ๑ - ๕				รวม คะแนน	ระดับ/ ลำดับ ความเสี่ยง		
				โอกาส (ปริมาณ)	ผลกระทบ (ปริมาณ)	โอกาส (คุณภาพ)	ผลกระทบ (คุณภาพ)				
๕๓	<p>โครงการจัดทำแผนที่ภาษีและทะเบียนทรัพย์สินองค์การบริหารส่วนตำบลเขากระปุก</p> <p>ยุทธศาสตร์ที่ ๔ การพัฒนาด้านการพัฒนากระบวนการบริหารจัดการที่ดีในองค์กรและการมีส่วนร่วมของประชาชน</p> <p>วัตถุประสงค์ เพื่อเพิ่มประสิทธิภาพและศักยภาพในการจัดเก็บภาษี</p> <p>เป้าหมาย/ตัวชี้วัด จำนวน ๑ ครั้ง</p>	พื้นที่ในตำบลเขากระปุกมีขนาดกว้าง และที่ดินมีหลายประเภท ในการถือครองในการใช้สิทธิที่ดิน ทำให้การดำเนินงานเกิดความล่าช้า	พื้นที่ความรับผิดชอบของ อบต.เขากระปุก มีที่ดินหลายประเภท ได้แก่ ที่ดินโฉนด, นส ๓ ก, พื้นที่จัดพัฒนาที่ดิน และที่ดิน สปก. และพื้นที่มีขนาดกว้าง ทำให้การสำรวจเกิดความล่าช้า	๒	๒	๒	๒	๘	ปานกลาง	การควบคุม	สำนักปลัด

ยุทธศาสตร์ที่ ๔ การพัฒนาด้านการพัฒนากระบวนการบริหารจัดการที่ดีในองค์กรและการมีส่วนร่วมของประชาชน
แผนงานบริหารงานทั่วไป

ที่	โครงการ/กิจกรรม	ปัจจัยความเสี่ยง	สาเหตุ/ผลกระทบ	การประเมินความเสี่ยง						วิธีการจัดการ ความเสี่ยง	หน่วยงาน รับผิดชอบ
				ระดับการให้คะแนน ๑ - ๕				รวม คะแนน	ระดับ/ ลำดับ ความเสี่ยง		
				โอกาส (ปริมาณ)	ผลกระทบ (ปริมาณ)	โอกาส (คุณภาพ)	ผลกระทบ (คุณภาพ)				
๕๔	<p>โครงการเพิ่มประสิทธิภาพและพัฒนาศักยภาพคณะผู้บริหาร สมาชิกสภา อบต. ผู้นำชุมชน ข้าราชการและพนักงานขององค์การบริหารส่วนตำบลเขาคระปุ๊ก</p> <p>ยุทธศาสตร์ที่ ๔ การพัฒนาด้านการพัฒนากระบวนการบริหารจัดการที่ดีในองค์กรและการมีส่วนร่วมของประชาชน</p> <p>วัตถุประสงค์ เพื่อให้สมาชิก อบต. ผู้บริหารและเจ้าหน้าที่ได้ศึกษาการปฏิบัติ งานของหน่วยงานอื่น ๆ และนำมาปรับปรุงการทำงานของตนเอง</p> <p>เป้าหมาย/ตัวชี้วัด คณะผู้บริหาร สมาชิกสภา อบต. ผู้นำชุมชน ข้าราชการและพนักงานขององค์การบริหารส่วนตำบลเขาคระปุ๊ก จำนวน ๕๐ คน</p>	<p>- จำนวนผู้เข้าร่วมโครงการอาจไม่ถึงตามเป้าหมายที่ตั้งไว้</p> <p>- การเบิกจ่ายงบประมาณอาจคลาดเคลื่อนจากที่ตั้งไว้</p>	<p>- ผู้เข้าร่วมโครงการอาจไม่ครบตามเป้าหมายที่ตั้งไว้ เนื่องจากกลุ่มเป้าหมายอาจไม่พร้อมเข้าร่วมโครงการหรือติดภารกิจ และการคำนวณค่าใช้จ่ายในการดำเนินโครงการอาจมีความคลาดเคลื่อนจากที่ตั้งไว้</p>	๑	๒	๑	๒	๖	ปานกลาง	การควบคุม	สำนักปลัด

ยุทธศาสตร์ที่ ๔ การพัฒนาด้านการพัฒนากระบวนการบริหารจัดการที่ดีในองค์กรและการมีส่วนร่วมของประชาชน
แผนงานบริหารงานทั่วไป

ที่	โครงการ/กิจกรรม	ปัจจัยความเสี่ยง	สาเหตุ/ผลกระทบ	การประเมินความเสี่ยง						วิธีการจัดการ ความเสี่ยง	หน่วยงาน รับผิดชอบ
				ระดับการให้คะแนน ๑ - ๕				รวม คะแนน	ระดับ/ ลำดับ ความเสี่ยง		
				โอกาส (ปริมาณ)	ผลกระทบ (ปริมาณ)	โอกาส (คุณภาพ)	ผลกระทบ (คุณภาพ)				
๕๕	<p>โครงการส่งเสริมคุณธรรมและจริยธรรมในการปฏิบัติงานขององค์การบริหารส่วนตำบลเขากะปุก</p> <p>ยุทธศาสตร์ที่ ๔ การพัฒนาด้านการพัฒนากระบวนการบริหารจัดการที่ดีในองค์กรและการมีส่วนร่วมของประชาชน</p> <p>วัตถุประสงค์</p> <ul style="list-style-type: none"> - เพื่อส่งเสริมให้คณะผู้บริหาร, สมาชิกสภา อบต., พนักงานส่วนตำบลมีคุณธรรมจริยธรรมในการปฏิบัติงาน - เพื่อเป็นการสร้างความสามัคคีภายในหน่วยงาน <p>เป้าหมาย/ตัวชี้วัด</p> <ul style="list-style-type: none"> - คณะผู้บริหาร, สมาชิกสภา อบต., พนักงานส่วนตำบล, ครูผู้ดูแลเด็ก, พนักงานจ้าง จำนวน ๕๐ คน 	- จำนวนผู้เข้าร่วมโครงการอาจไม่ถึงตามเป้าหมายที่ตั้งไว้	- ผู้เข้าร่วมโครงการอาจไม่ครบตามเป้าหมายที่ตั้งไว้ เนื่องจากกลุ่มเป้าหมายอาจไม่พร้อมเข้าร่วมโครงการหรือติดภารกิจ	๑	๒	๑	๑	๕	ต่ำ	การยอมรับ	สำนักปลัด

ยุทธศาสตร์ที่ ๔ การพัฒนาด้านการพัฒนากระบวนการบริหารจัดการที่ดีในองค์กรและการมีส่วนร่วมของประชาชน
แผนงานบริหารงานทั่วไป

ที่	โครงการ/กิจกรรม	ปัจจัยความเสี่ยง	สาเหตุ/ผลกระทบ	การประเมินความเสี่ยง						วิธีการจัดการ ความเสี่ยง	หน่วยงาน รับผิดชอบ
				ระดับการให้คะแนน ๑ - ๕				รวม คะแนน	ระดับ/ ลำดับ ความเสี่ยง		
				โอกาส (ปริมาณ)	ผลกระทบ (ปริมาณ)	โอกาส (คุณภาพ)	ผลกระทบ (คุณภาพ)				
๕๖	<p>โครงการการจัดงานพิธีทางศาสนา/รัฐพิธี</p> <p>ยุทธศาสตร์ที่ ๔ การพัฒนาด้านการพัฒนากระบวนการบริหารจัดการที่ดีในองค์กรและการมีส่วนร่วมของประชาชน</p> <p>วัตถุประสงค์ เพื่อให้ประชาชนในตำบลเขากระปุกได้ธำรงไว้ซึ่งพิธีการทางศาสนาและได้มีส่วนร่วมในการแสดงความจงรักภักดีต่อสถาบันพระมหากษัตริย์</p> <p>เป้าหมาย/ตัวชี้วัด จัดกิจกรรมทางศาสนา/รัฐพิธี จำนวน ๗ ครั้ง</p>	<p>การดำเนินงานอาจล่าช้าและการใช้จ่ายงบประมาณอาจคลาดเคลื่อนได้</p>	<p>การจัดงานพิธีทางศาสนา/รัฐพิธี ต้องรอหนังสือสั่งการจากหน่วยงานต้นสังกัด ซึ่งอาจเกิดความล่าช้า และทำให้การเบิกจ่ายงบประมาณมีความคลาดเคลื่อนได้</p>	๑	๒	๑	๒	๖	ปานกลาง	การควบคุม	สำนักปลัด

ยุทธศาสตร์ที่ ๔ การพัฒนาด้านการพัฒนากระบวนการบริหารจัดการที่ดีในองค์กรและการมีส่วนร่วมของประชาชน
แผนงานบริหารงานทั่วไป

ที่	โครงการ/กิจกรรม	ปัจจัยความเสี่ยง	สาเหตุ/ผลกระทบ	การประเมินความเสี่ยง						วิธีการจัดการ ความเสี่ยง	หน่วยงาน รับผิดชอบ
				ระดับการให้คะแนน ๑ - ๕				รวม คะแนน	ระดับ/ ลำดับ ความเสี่ยง		
				โอกาส (ปริมาณ)	ผลกระทบ (ปริมาณ)	โอกาส (คุณภาพ)	ผลกระทบ (คุณภาพ)				
๕๗	<p>โครงการจัดการเลือกตั้งผู้บริหาร อบต. และสมาชิกสภา อบต.</p> <p>ยุทธศาสตร์ที่ ๔ การพัฒนาด้านการพัฒนากระบวนการบริหารจัดการที่ดีในองค์กรและการมีส่วนร่วมของประชาชน</p> <p>วัตถุประสงค์ เพื่อจัดการเลือกตั้งของเทศบาลตำบลเหมืองใหม่ ตามที่คณะกรรมการการเลือกตั้งกำหนด</p> <p>เป้าหมาย/ตัวชี้วัด จำนวน ๑ ครั้ง</p>	<p>การดำเนินงานอาจล่าช้า และการใช้จ่ายงบประมาณ อาจคลาดเคลื่อนได้</p>	<p>การจัดการเลือกตั้งมีการใช้จ่ายงบประมาณค่อนข้างมาก และค่าใช้จ่ายบางรายการไม่ได้ตั้งงบประมาณรองรับไว้ ทำให้การดำเนินงานอาจล่าช้า และงบประมาณอาจคลาดเคลื่อนได้</p>	๑	๒	๑	๒	๖	ปานกลาง	การควบคุม	สำนักปลัด

ลงชื่อ



(นายธีรพงษ์ เอี่ยมสะอาด)

ตำแหน่ง นายกองค์การบริหารส่วนตำบลเขากระปุก

วันที่ ๓๐ เดือน พฤศจิกายน พ.ศ. ๒๕๖๓

ใบสรุปการบริหารจัดการความเสี่ยง ประจำปี ๒๕๖๔

องค์การบริหารส่วนตำบลเขากระปุก

องค์การบริหารส่วนตำบลเขากระปุก กำหนดวิธีการบริหารจัดการความเสี่ยง ประจำปี ๒๕๖๔ ไว้เป็น ๔ วิธี คือ

๑. การยอมรับ ๒. การควบคุม/การลด ๓. การถ่ายโอน ๔. การหลีกเลี่ยง

ลำดับ	โครงการ/กิจกรรม	คะแนน	ระดับ	วิธีการบริหารจัดการความเสี่ยง
	ยุทธศาสตร์ที่ ๑ การพัฒนาด้านการพัฒนาโครงสร้างพื้นฐาน			
๑	โครงการก่อสร้างถนนลูกรังซอย ๕ (บริเวณบ้านนายสมคิด ศาลาแก้ว) เชื่อมต่อซอย ๘ หมู่ที่ ๓ บ้านเขากระปุก	๖	ปานกลาง	การควบคุม
๒	โครงการก่อสร้างถนนคอนกรีตเสริมเหล็ก ซอย ๑ หมู่ที่ ๘	๖	ปานกลาง	การควบคุม
๓	โครงการก่อสร้างถนนคอนกรีตเสริมเหล็ก ซอย ๗ (ซอยสุขสมบูรณ์) หมู่ที่ ๑๓ บ้านเขาอ่างแก้ว	๖	ปานกลาง	การควบคุม
๔	โครงการก่อสร้างถนนคอนกรีตเสริมเหล็ก ซอย ๑ หมู่ที่ ๑๔	๖	ปานกลาง	การควบคุม
๕	โครงการก่อสร้างถนนคอนกรีตเสริมเหล็ก ซอย ๙ หมู่ที่ ๑	๖	ปานกลาง	การควบคุม
๖	โครงการก่อสร้างถนนคอนกรีตเสริมเหล็ก ภายในหมู่บ้าน หมู่ที่ ๗ บ้านหนองซอ เชื่อมต่อหมู่ที่ ๓ บ้านเขากระปุก	๖	ปานกลาง	การควบคุม
๗	โครงการก่อสร้างถนนคอนกรีตเสริมเหล็ก ซอย ๗ (วังกระทะ) หมู่ที่ ๑๒	๖	ปานกลาง	การควบคุม
๘	โครงการก่อสร้างถนนคอนกรีตเสริมเหล็ก ซอยนายประสพ อินทราพงษ์ หมู่ที่ ๒	๖	ปานกลาง	การควบคุม
๙	โครงการก่อสร้างถนนคอนกรีตเสริมเหล็ก ซอย ๑๑ หมู่ที่ ๔	๖	ปานกลาง	การควบคุม
๑๐	โครงการก่อสร้างถนนคอนกรีตเสริมเหล็ก ซอย ๔ หมู่ที่ ๕	๖	ปานกลาง	การควบคุม
๑๑	โครงการก่อสร้างถนนคอนกรีตเสริมเหล็ก ซอย ๖ หมู่ที่ ๙	๖	ปานกลาง	การควบคุม
๑๒	โครงการก่อสร้างถนนคอนกรีตเสริมเหล็ก ซอย ๑๑ เชื่อมต่อซอย ๑๘ หมู่ที่ ๖	๖	ปานกลาง	การควบคุม
๑๓	โครงการก่อสร้างถนนคอนกรีตเสริมเหล็ก ซอย ๓ หมู่ที่ ๑๐	๖	ปานกลาง	การควบคุม
๑๔	โครงการก่อสร้างถนนคอนกรีตเสริมเหล็ก ซอย ๕ หมู่ที่ ๑๑	๖	ปานกลาง	การควบคุม

ลำดับ	โครงการ/กิจกรรม	คะแนน	ระดับ	วิธีการบริหาร จัดการความเสี่ยง
	ยุทธศาสตร์ที่ ๒ การพัฒนาด้านการส่งเสริมการศึกษา และด้านพัฒนาคุณภาพชีวิต			
๑๕	โครงการสนับสนุนค่าใช้จ่ายในการบริหารสถานศึกษา	๘	ปานกลาง	การควบคุม
๑๖	โครงการจัดหาอาหารเสริม (นม) ในช่วงเวลากลางวัน	๘	ปานกลาง	การควบคุม
๑๗	โครงการวันเด็กแห่งชาติ ประจำปี พ.ศ.๒๕๖๔	๖	ปานกลาง	การควบคุม
๑๘	โครงการสร้างวินัยการคัดแยกขยะในศูนย์พัฒนาเด็กเล็ก	๔	ต่ำ	การยอมรับ
๑๙	โครงการพัฒนาคุณภาพการเรียนการสอน (เป็นการจ้างครูช่วยสอน) โรงเรียนบ้านหนองคอไก่	๖	ปานกลาง	การควบคุม
๒๐	โครงการสนับสนุนอาหารกลางวัน	๘	ปานกลาง	การควบคุม
๒๑	โครงการสัตว์ปลอดโรค คนปลอดภัย จากโรคพิษสุนัขบ้า ตามพระปณิธาน ศ.ดร.สมเด็จพระเจ้ากนิษฐาธิราชเจ้าฟ้าจุฬาภรณวลัยลักษณ์ อัครราชกุมารี กรมพระศรีสวางควัฒน วรขัตติยราชนารี	๖	ปานกลาง	การควบคุม
๒๒	โครงการสนับสนุนการดำเนินงานตามแนวทางโครงการพระราชดำริด้านสาธารณสุข	๖	ปานกลาง	การควบคุม
๒๓	โครงการสำรวจข้อมูลสัตว์และขึ้นทะเบียนสัตว์ตามโครงการสัตว์ปลอดโรค คนปลอดภัย จากโรคพิษสุนัขบ้า ตามพระปณิธาน ศ.ดร.สมเด็จพระเจ้ากนิษฐาธิราชเจ้าฟ้าจุฬาภรณวลัยลักษณ์ อัครราชกุมารี กรมพระศรีสวางควัฒน วรขัตติยราชนารี	๘	ปานกลาง	การควบคุม
๒๔	โครงการช่วยเหลือประชาชน	๕	ต่ำ	การยอมรับ
๒๕	โครงการเพิ่มศักยภาพและพัฒนาศักยภาพให้แก่ อสม.	๖	ปานกลาง	การควบคุม
๒๖	โครงการมอบทุนการศึกษาสำหรับนักศึกษาและการให้ความช่วยเหลือนักเรียน	๖	ปานกลาง	การควบคุม
๒๗	โครงการส่งเสริมและพัฒนาคุณภาพชีวิต	๖	ปานกลาง	การควบคุม
๒๘	โครงการอบรมส่งเสริมอาชีพ	๕	ต่ำ	การยอมรับ
๒๙	โครงการสมทบกองทุนหลักประกันสุขภาพในระดับท้องถิ่นหรือพื้นที่ อบต.เขากระปุก	๖	ปานกลาง	การควบคุม
๓๐	โครงการสงเคราะห์เบี้ยยังชีพผู้สูงอายุ	๕	ต่ำ	การยอมรับ
๓๑	โครงการสงเคราะห์เบี้ยยังชีพคนพิการ	๕	ต่ำ	การยอมรับ
๓๒	โครงการสงเคราะห์เบี้ยยังชีพผู้ป่วยเอดส์	๕	ต่ำ	การยอมรับ
๓๓	โครงการกีฬาสัมพันธ์ศูนย์พัฒนาเด็กเล็ก	๖	ปานกลาง	การควบคุม
๓๔	โครงการแข่งขันกีฬาเยาวชนและประชาชนต่อต้านยาเสพติดตำบลเขากระปุก	๘	ปานกลาง	การควบคุม

ลำดับ	โครงการ/กิจกรรม	คะแนน	ระดับ	วิธีการบริหารจัดการความเสี่ยง
	ยุทธศาสตร์ที่ ๒ การพัฒนาด้านการส่งเสริมการศึกษา และด้านพัฒนาคุณภาพชีวิต (ต่อ...)			
๓๕	โครงการเมอลิต ประจำปี ๒๕๖๔	๕	ต่ำ	การยอมรับ
๓๖	โครงการสืบสานประเพณีสีล้นแห่งสายน้ำ ลอยกระทงตำบลเขา กระปุก ประจำปี ๒๕๖๔	๖	ปานกลาง	การควบคุม
๓๗	โครงการอบรมคุณธรรม จริยธรรมเยาวชนศาสนาอิสลาม	๕	ต่ำ	การยอมรับ
๓๘	โครงการสนับสนุนการจัดทำขบวนแห่พระนครคีรี – เมืองเพชร ประจำปี ๒๕๖๔	๔	ต่ำ	การยอมรับ
๓๙	โครงการซ้อมแผนการป้องกันและระงับอัคคีภัย	๖	ปานกลาง	การควบคุม
๔๐	โครงการป้องกันอัคคีภัยและลดอุบัติเหตุทางถนนช่วงเทศกาลปี ใหม่ของ อบต.เขากระปุก	๖	ปานกลาง	การควบคุม
๔๑	โครงการป้องกันอัคคีภัยและลดอุบัติเหตุทางถนนช่วงเทศกาล สงกรานต์ ของ อบต.เขากระปุก	๖	ปานกลาง	การควบคุม
๔๒	โครงการฝึกอบรมชุดปฏิบัติการจิตอาสาภัยพิบัติประจำ อบต.เขากระปุก	๕	ต่ำ	การยอมรับ
๔๓	โครงการอบรมการป้องกันอัคคีภัยและซ้อมอพยพหนีไฟ ในสถานศึกษา	๔	ต่ำ	การยอมรับ
	ยุทธศาสตร์ที่ ๓ การพัฒนาด้านการวางแผนการท่องเที่ยว เศรษฐกิจพอเพียง และบริหารจัดการอนุรักษ์ ทรัพยากรธรรมชาติและสิ่งแวดล้อม			
๔๔	โครงการท่องเที่ยวถิ่นไทย รวมใจภักดิ์ รักพื้นที่สีเขียว ประจำปี พ.ศ. ๒๕๖๔	๕	ต่ำ	การยอมรับ
๔๕	โครงการรณรงค์ปลูกหญ้าแฝก ประจำปี พ.ศ. ๒๕๖๔	๕	ต่ำ	การยอมรับ
๔๖	โครงการอนุรักษ์พันธุกรรมพืช (อพ.สธ.เขากระปุก)	๘	ปานกลาง	การควบคุม
๔๗	โครงการจัดการขยะชุมชน ประจำปี พ.ศ. ๒๕๖๔	๕	ต่ำ	การยอมรับ
๔๘	โครงการจัดการขยะในโรงเรียน ประจำปี พ.ศ. ๒๕๖๔	๕	ต่ำ	การยอมรับ
๔๙	โครงการรณรงค์การคัดแยกขยะอย่างถูกวิธี	๖	ปานกลาง	การควบคุม
๕๐	โครงการอบรมการทำปุ๋ยหมักชีวภาพและปุ๋ยน้ำหมักชีวภาพ ส่งเสริมการดำเนินชีวิตตามหลักเศรษฐกิจพอเพียง	๖	ปานกลาง	การควบคุม

ลำดับ	โครงการ/กิจกรรม	คะแนน	ระดับ	วิธีการบริหารจัดการความเสี่ยง
	ยุทธศาสตร์ที่ ๓ การพัฒนาด้านการวางแผนการท่องเที่ยว เศรษฐกิจพอเพียง และบริหารจัดการอนุรักษ์ทรัพยากรธรรมชาติและสิ่งแวดล้อม (ต่อ...)			
๕๑	โครงการจัดกิจกรรมงานเกษตรและของดีทำayang	๕	ต่ำ	การยอมรับ
	ยุทธศาสตร์ที่ ๔ การพัฒนาด้านการพัฒนากระบวนการบริหารจัดการที่ดีในองค์กรและการมีส่วนร่วมของประชาชน			
๕๒	โครงการสำรวจความพึงพอใจของประชาชนต่อการให้บริการของ อบต.	๕	ต่ำ	การยอมรับ
๕๓	โครงการจัดทำแผนที่ภาษีและทะเบียนทรัพย์สินองค์กรบริหารส่วนตำบลเขากระปุก	๘	ปานกลาง	การควบคุม
๕๔	โครงการเพิ่มประสิทธิภาพและพัฒนาศักยภาพคณะผู้บริหาร สมาชิกสภา อบต. ผู้นำชุมชน ข้าราชการและพนักงานขององค์การบริหารส่วนตำบลเขากระปุก	๖	ปานกลาง	การควบคุม
๕๕	โครงการส่งเสริมคุณธรรมและจริยธรรมในการปฏิบัติงานของ องค์การบริหารส่วนตำบลเขากระปุก	๕	ต่ำ	การยอมรับ
๕๖	โครงการการจัดงานพิธีทางศาสนา/รัฐพิธี	๖	ปานกลาง	การควบคุม
๕๗	โครงการจัดการเลือกตั้งผู้บริหาร อบต.และสมาชิกสภา อบต.	๖	ปานกลาง	การควบคุม

ลงชื่อ



(นายธีรพงษ์ เอี่ยมสะอาด)

ตำแหน่ง นายกองค์การบริหารส่วนตำบลเขากระปุก

วันที่ ๓๐ เดือน พฤศจิกายน พ.ศ. ๒๕๖๓