

แบบรายงานสรุปผลการดำเนินงาน
กองทุนหลักประกันสุขภาพ
องค์การบริหารส่วนตำบลเขากระปุก
ประจำปีงบประมาณ พ.ศ.๒๕๖๐

จัดทำโดย
กองทุนหลักประกันสุขภาพ
องค์การบริหารส่วนตำบลเขากระปุก
อำเภอท่ายาง จังหวัดเพชรบุรี

คำนำ

กองทุนหลักประกันสุขภาพในระดับท้องถิ่นหรือพื้นที่ นับเป็นนวัตกรรมที่สำคัญในระบบสุขภาพของประเทศไทย ในการส่งเสริมการมีส่วนร่วมดูแลสุขภาพของประชาชนจากหลายภาคส่วนในสังคม โดยมีองค์กรปกครองส่วนท้องถิ่นเป็นกลไกสำคัญในการประสานหน่วยงาน องค์กร และภาคีเครือข่ายในพื้นที่ให้เข้ามาร่วมค้นหาปัญหาและความต้องการของประชาชน ร่วมวางแผน และส่งเสริมให้เกิดการร่วมดำเนินกิจกรรมด้านสุขภาพ โดยสามารถติดตามประเมินผลการดำเนินงานให้เกิดขึ้นอย่างเป็นรูปธรรมกับประชาชน

แบบรายงานสรุปผลการดำเนินงาน ประจำปีงบประมาณ พ.ศ.๒๕๖๐ ของกองทุนหลักประกันสุขภาพ องค์กรบริหารส่วนตำบลเขากระปุก ฉบับนี้จัดทำขึ้นเพื่อสรุปผลการดำเนินงานของกองทุนหลักประกันสุขภาพ องค์กรบริหารส่วนตำบลเขากระปุก และเพื่อใช้เป็นข้อมูลในการดำเนินงานและการบริหารจัดการสาธารณสุขเกี่ยวกับการสร้างเสริมสุขภาพให้กับประชาชนในพื้นที่ในงบประมาณต่อไป

กองทุนหลักประกันสุขภาพองค์กรบริหารส่วนตำบลเขากระปุก

สารบัญ

	หน้า
บทที่ ๑ บทนำ	๑
บทที่ ๑ สรุปผลการดำเนินงานตามแผนงาน/โครงการ	๒
บทที่ ๓ รายงานสรุปสถานการณ์การเงิน	๑๘
ภาคผนวก	
- ประมวลภาพกิจกรรม	

ส่วนที่ ๑
ข้อมูลทั่วไป

๑.๑ ข้อมูลทั่วไป

กองทุนหลักประกันสุขภาพ องค์การบริหารส่วนตำบลเขากระปุก ตั้งอยู่ หมู่ที่ ๓ ตำบลเขากระปุก อำเภอกำแพง จังหวัดเพชรบุรี โดยใช้สถานที่เดียวกับองค์การบริหารส่วนตำบลเขากระปุก เบอร์โทรศัพท์ ๐-๓๒๗๙-๓๒๕๑ เข้าร่วมการดำเนินงานกองทุนฯ ตั้งแต่ปี พ.ศ. ๒๕๕๑

๑. ประวัติความเป็นมา

ตำบลเขากระปุกนั้น เดิมอยู่ในเขตปกครองของตำบลกลัดหลวง อำเภอกำแพง จังหวัดเพชรบุรี ประกาศจัดตั้งเป็นตำบลเขากระปุกเมื่อ พ.ศ.๒๕๒๗ พื้นที่เดิมเป็นเขตป่าไม้ ประชาชนจากท้องถิ่นอื่นได้เข้ามาจับจองที่ดินเพื่อทำการเกษตร และโดยการจัดสรรของทางราชการตามโครงการตามแนวพระราชประสงค์ของพระบาทสมเด็จพระเจ้าอยู่หัวภูมิพลอดุลยเดช ตำบลเขากระปุกมีถ้ำอยู่หลายแห่ง คือ หมู่ที่ ๓, หมู่ที่ ๖ และหมู่ที่ ๙ ซึ่งจากคำบอกเล่าที่สืบต่อกันมาว่าถ้ำเหล่านี้มีเครื่องปั้นดินเผาที่มีลักษณะคล้ายกระปุก ชาวบ้านจึงเรียกว่า “ถ้ำเขากระปุก” จึงเป็นที่มาของตำบลในปัจจุบัน

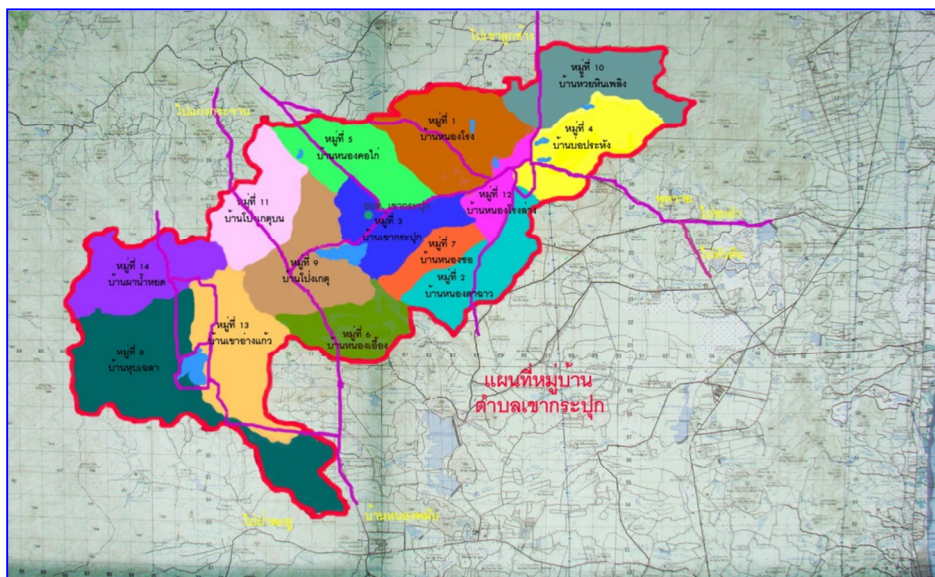
๒. สถานที่ตั้ง ลักษณะภูมิประเทศ และอาณาเขต

ที่ตั้ง ตำบลเขากระปุกอยู่ห่างจากตัวอำเภอกำแพงไปทางทิศใต้ ประมาณ ๓๒ กิโลเมตร สภาพพื้นที่ทางตอนกลางของตำบลเป็นที่ราบสูง ส่วนทางทิศตะวันตกเป็นภูเขาสลับป่าไม้ ได้แก่ ป่าหนองกระทุ่ม ป่ายางน้ำกลัดใต้และยางน้ำกลัดเหนือ

พื้นที่ ตำบลเขากระปุก มีพื้นที่ทั้งหมด ๑๔๙,๒๕๒ ไร่ หรือ ๒๓๘.๘๐ ตารางกิโลเมตร มีหมู่บ้านจำนวน ๑๔ หมู่บ้าน แบ่งเป็น

- หมู่บ้านในโครงการพระราชประสงค์ ๖ หมู่บ้าน ได้แก่ หมู่ที่ ๖ , ๘, ๙, ๑๑, ๑๓ และ ๑๔
- หมู่บ้านปกติ ๘ หมู่บ้าน ได้แก่ หมู่ที่ ๑, ๒, ๓, ๔, ๕, ๗, ๑๐ และ ๑๒

แผนที่ตำบลเขากระปุก



อาณาเขต

- ทิศเหนือ ติดต่อกับตำบลกลัดหลวง ตำบลท่าไม้รวก อำเภอกำแพง จังหวัดเพชรบุรี
- ทิศตะวันออก ติดต่อกับตำบลเขาใหญ่ ตำบลห้วยทรายเหนือ ตำบลไร่ใหม่พัฒนา อำเภอกำแพง จังหวัดเพชรบุรี
- ทิศใต้ ติดต่อกับตำบลหนองพลับ อำเภอหัวหิน จังหวัดประจวบคีรีขันธ์

ทิศตะวันตก ติดต่อกับตำบลป่าเต็ง อำเภอแก่งกระจาน จังหวัดเพชรบุรี

๓. ข้อมูลเกี่ยวกับเขตการปกครองและจำนวนประชากร

ชื่อหมู่บ้าน	ชื่อผู้ใหญ่บ้าน	ประชากร		รวม	จำนวนครัวเรือน
		ชาย	หญิง		
บ้านหนองโรง	นายณรงค์ แสงประเสริฐ	๒๓๘	๒๔๖	๔๘๔	๑๘๖
บ้านหนองตาฉาว	นายไพโรจน์ เจริญยิ่ง (กำนันตำบลเขากระปุก)	๓๙๖	๓๙๘	๗๙๔	๒๔๘
บ้านเขากระปุก	นายประชุม เดชวัน	๒๖๖	๒๙๔	๕๖๐	๑๗๕
บ้านบ่อประหัง	นายธีรพล พันธประดิษฐ์	๓๔๑	๓๖๐	๗๐๑	๒๗๔
บ้านหนองคอไก่	นายบุญลือ เอี่ยมสะอาด	๒๙๔	๒๙๓	๕๘๗	๒๑๖
บ้านหนองเอื้อง	นายประชุม เทียนงาม	๓๒๐	๓๔๖	๖๖๖	๒๐๔
บ้านหนองซอ	นายสำราญ บุญมา	๖๐	๕๓	๑๑๓	๕๑
บ้านหุบฉลา	นายพงษ์เพชร จิตรระวัง	๒๙๐	๓๓๖	๖๒๖	๑๗๖
บ้านโป่งเกตุ	นายสมบัติ น่วมพิพัฒน์	๔๑๑	๓๘๘	๗๙๙	๒๔๙
บ้านห้วยหินเพลิง	นางสาวนัยนา เพ็งอุดม	๒๔๖	๒๓๕	๔๘๑	๑๘๒
บ้านโป่งเกตุบน	นายชูป วันชนะ	๓๑๙	๓๑๑	๖๓๐	๑๔๔
บ้านหนองโรงล่าง	นายธนธร ชันร์ชัย	๒๐๘	๒๕๖	๔๖๔	๑๕๔
บ้านเขาอ่างแก้ว	นายวินัย คงแจ่ม	๒๘๑	๒๗๔	๕๕๕	๑๔๖
บ้านผาน้ำหยด	นายศักดิ์สิทธิ์ สุขเอี่ยม	๑๓๘	๑๕๑	๒๘๙	๘๙
รวม		๓,๘๐๘	๓,๙๔๑	๗,๗๔๙	๒,๔๙๔

จำนวนประชากรตำบลเขากระปุก

ชาย ๓,๘๐๘ คน

หญิง ๓,๙๔๑ คน

รวม ๗,๗๔๙ คน

จำนวนครัวเรือน ๒,๔๙๔ ครัวเรือน

ข้อมูล : สำนักบริหารการทะเบียนอำเภอท่ายาง (ณ วันที่ ๕ กรกฎาคม ๒๕๖๐)

๔. ข้อมูลด้านการศึกษา

๔.๑ ศูนย์พัฒนาเด็กเล็ก

ศูนย์พัฒนาเด็กเล็ก	ที่ตั้ง	จำนวนเด็กเล็กเด็กอนุบาล ๓ ขวบ (คน)		
		ชาย	หญิง	รวม
ศูนย์พัฒนาเด็กเล็กวัดพระพุทธรบาทเขาลูกช้าง	หมู่ที่ ๓	๑๒	๑๔	๒๖
ศูนย์พัฒนาเด็กเล็กบ้านเขาอ่างแก้ว	หมู่ที่ ๘	๑๐	๑๐	๒๐
ศูนย์พัฒนาเด็กเล็กบ้านโป่งเกตุ	หมู่ที่ ๙	๒๓	๑๘	๔๑
ศูนย์พัฒนาเด็กเล็กบ้านหนองโรง	หมู่ที่ ๑๒	๒๐	๑๗	๓๗

๔.๒ โรงเรียนในเขตพื้นที่ตำบลเขากระปุก

๑. โรงเรียนบ้านหนองตาฉาว

ระดับชั้น	จำนวนนักเรียน (คน)		
	ชาย	หญิง	รวม
อนุบาล ๑	๒	๔	๖
อนุบาล ๒	๒	๗	๙
ประถมศึกษาปีที่ ๑	๓	๒	๕
ประถมศึกษาปีที่ ๒	๖	๕	๑๑
ประถมศึกษาปีที่ ๓	๗	๔	๑๑
ประถมศึกษาปีที่ ๔	๕	๕	๑๐
ประถมศึกษาปีที่ ๕	๓	๒	๕
ประถมศึกษาปีที่ ๖	๗	๖	๑๓
รวมทั้งสิ้น	๓๕	๕๕	๙๐

๒. โรงเรียนบ้านเขากระปุก

ระดับชั้น	จำนวนนักเรียน (คน)		
	ชาย	หญิง	รวม
อนุบาล ๑	๕	๗	๑๒
อนุบาล ๒	๒	๓	๕
ประถมศึกษาปีที่ ๑	๓	๖	๙
ประถมศึกษาปีที่ ๒	๓	๖	๙
ประถมศึกษาปีที่ ๓	๔	๕	๙
ประถมศึกษาปีที่ ๔	๓	๐	๓
ประถมศึกษาปีที่ ๕	๔	๑	๕
ประถมศึกษาปีที่ ๖	๔	๔	๘
รวมทั้งสิ้น	๒๘	๓๒	๖๐

๓. โรงเรียนบ้านหนองคอไก่

ระดับชั้น	จำนวนนักเรียน (คน)		
	ชาย	หญิง	รวม
อนุบาล ๑	๒	๑	๓
อนุบาล ๒	๒	๒	๔
ประถมศึกษาปีที่ ๑	๓	๔	๗
ประถมศึกษาปีที่ ๒	๑	๔	๕
ประถมศึกษาปีที่ ๓	๕	๒	๗
ประถมศึกษาปีที่ ๔	๓	๑	๔
ประถมศึกษาปีที่ ๕	๔	๖	๑๐
ประถมศึกษาปีที่ ๖	๐	๒	๒
รวมทั้งสิ้น	๒๐	๒๒	๔๒

๔. โรงเรียนบ้านโป่งเกต

ระดับชั้น	จำนวนนักเรียน (คน)		
	ชาย	หญิง	รวม
อนุบาล ๑	๒๐	๑๑	๓๑
อนุบาล ๒	๙	๑๒	๒๑
ประถมศึกษาปีที่ ๑	๑๖	๑๓	๒๙
ประถมศึกษาปีที่ ๒	๑๕	๑๐	๒๕
ประถมศึกษาปีที่ ๓	๙	๗	๑๖
ประถมศึกษาปีที่ ๔	๒๑	๑๕	๓๖
ประถมศึกษาปีที่ ๕	๔	๑๖	๒๐
ประถมศึกษาปีที่ ๖	๑๒	๙	๒๑
มัธยมศึกษาปีที่ ๑	๑๕	๘	๒๓
มัธยมศึกษาปีที่ ๒	๗	๕	๑๒
มัธยมศึกษาปีที่ ๓	๑๐	๘	๑๘
รวมทั้งสิ้น	๑๓๘	๑๑๔	๒๕๒

๕. โรงเรียนบ้านหนองโรง

ระดับชั้น	จำนวนนักเรียน (คน)		
	ชาย	หญิง	รวม
อนุบาล ๑	๑๔	๑๐	๒๔
อนุบาล ๒	๗	๑๐	๑๗
ประถมศึกษาปีที่ ๑	๑๔	๑๔	๒๘
ประถมศึกษาปีที่ ๒	๑๒	๕	๑๗
ประถมศึกษาปีที่ ๓	๕	๔	๙
ประถมศึกษาปีที่ ๔	๘	๑๒	๒๐
ประถมศึกษาปีที่ ๕	๑๒	๑๐	๒๒
ประถมศึกษาปีที่ ๖	๑๖	๑๓	๒๙
มัธยมศึกษาปีที่ ๑	๒๐	๑๔	๓๔
มัธยมศึกษาปีที่ ๒	๑๘	๑๑	๒๙
มัธยมศึกษาปีที่ ๓	๑๑	๑๕	๒๖
รวมทั้งสิ้น	๑๓๗	๑๑๘	๒๕๕

๖. โรงเรียนบ้านเขาอ่างแก้ว

ระดับชั้น	จำนวนนักเรียน (คน)		
	ชาย	หญิง	รวม
อนุบาล ๑	๓	๗	๑๐
อนุบาล ๒	๙	๑๑	๒๐
ประถมศึกษาปีที่ ๑	๖	๑๑	๑๗
ประถมศึกษาปีที่ ๒	๑๐	๕	๑๕
ประถมศึกษาปีที่ ๓	๖	๓	๙
ประถมศึกษาปีที่ ๔	๑๓	๘	๒๑
ประถมศึกษาปีที่ ๕	๑๓	๗	๒๐
ประถมศึกษาปีที่ ๖	๖	๑๑	๑๗
มัธยมศึกษาปีที่ ๑	๗	๗	๑๔
มัธยมศึกษาปีที่ ๒	๖	๖	๑๒
มัธยมศึกษาปีที่ ๓	๕	๖	๑๑
รวมทั้งสิ้น	๘๔	๘๒	๑๖๖

๕. ข้อมูลสถานพยาบาล

โรงพยาบาลส่งเสริมสุขภาพชุมชนในพื้นที่ตำบลเขากระปุก

โรงพยาบาลส่งเสริมสุขภาพตำบล	ที่ตั้ง	พื้นที่รับผิดชอบ
โรงพยาบาลส่งเสริมสุขภาพตำบลเขากระปุก	หมู่ที่ ๓	หมู่ที่ ๓ , ๕ , ๗ , ๙ และ ๑๑
โรงพยาบาลส่งเสริมสุขภาพตำบล บ้านหุบเขลา	หมู่ที่ ๘	หมู่ที่ ๖ , ๘ , ๑๓ และ ๑๔
โรงพยาบาลส่งเสริมสุขภาพตำบล บ้านหนองโรง	หมู่ที่ ๑๒	หมู่ที่ ๑ , ๒ , ๔ , ๑๐ และ ๑๒

๖. สถาบันและองค์กรทางศาสนา

วัด จำนวน ๖ แห่ง และมีสยิต ๑ แห่ง

๑. วัดหนองตาฉาว หมู่ที่ ๒
๒. วัดเขากระปุก หมู่ที่ ๓
๓. วัดหนองโรง หมู่ที่ ๔
๔. วัดหนองเอื้อง หมู่ที่ ๖
๕. วัดโป่งเกตู หมู่ที่ ๙
๖. วัดหุบเขลา หมู่ที่ ๑๓
๗. มีสยิตอชชุกรอ ๒ หมู่ที่ ๑๐

๑.๒ สภาพปัญหาด้านสุขภาพของตำบลเขากระปุก

จากสภาพที่ตั้งของตำบลเขากระปุกที่เป็นที่ราบสูงเชิงเขา และภูเขาสูง ลักษณะดินเป็นดินทรายปนหิน น้ำใช้จากแหล่งน้ำธรรมชาติ จากน้ำประปาหมู่บ้าน ประชาชนในตำบลเขากระปุกส่วนใหญ่นับถือศาสนาพุทธ รองลงมาคือศาสนาอิสลาม การทำอาหารในงานบวช งานแต่งงาน งานศพ หรืองานบุญต่างๆ จะเน้นไปรสชาติที่หวานมันและรสจัด ส่งผลต่อการเกิดโรคเบาหวาน ความดันโลหิตสูง และอ้วนลงพุง เป็นต้น

ลักษณะความเป็นอยู่ของชาวตำบลเขากระปุกมีการสร้างบ้านเรือนอาศัยกันอยู่เป็นกลุ่มตามหมู่บ้านต่างๆ จะมีการสร้างบ้านเรือนที่กระจุกกระจายตามความจำเป็นของการถือครองพื้นที่ ลักษณะการสร้างบ้านเรือน โดยส่วนใหญ่จะเป็นบ้านชั้นเดียวเนื่องจากอยู่ในเขตภูเขามีสถิตแรงเกือบตลอดทุกฤดู ลักษณะความเป็นอยู่ในครอบครัวโดยส่วนมากยังเป็นครอบครัวใหญ่อยู่ คือ มีพ่อ แม่ ลูก เขย สะใภ้ และหลาน อาศัยอยู่ร่วมกันในครอบครัว ประชาชนส่วนใหญ่ประกอบอาชีพทำไร่สับปะรด ไร่อ้อย ปลูกผัก รับจ้าง ทำงานอยู่กับบ้าน เช่น การแม่็กเรียงเบอร์ เป็นต้น

จากการประกอบอาชีพของประชาชนจึงสามารถแบ่งออกเป็น ๔ โซน ดังนี้

๑. การปลูกสับปะรด เนื่องจากพื้นที่โดยส่วนใหญ่เป็นที่ราบสูงเชิงเขา ดินปนทราย และแหล่งน้ำค่อนข้างมีน้อย ไม่เหมาะสมแก่การปลูกพืชผักที่ต้องใช้น้ำเยอะ สับปะรดจึงเป็นตัวเลือกที่ประชาชนโดยส่วนใหญ่ปลูก แต่การปลูกสับปะรดจำเป็นต้องมีการตัดแต่งใบทำให้มีอุบัติเหตุถูกมีดบาด และถูกใบสับปะรดทิ่มตำ การหักลูกสับปะรดก็ต้องการก้มๆเงยๆทำให้มีการปวดเมื่อยกล้ามเนื้อ และปวดศีรษะมีนงง ได้

๒. การปลูกอ้อย เป็นพืชอีกชนิดหนึ่งที่ประชาชนเลือกปลูกตามลักษณะพื้นที่ของตำบลเขากระปุก เนื่องจากใช้น้ำน้อย แต่ก็ส่งผลให้เกิดการเข้ามาของคนต่างถิ่นโดยเฉพาะคนอีสานมารับจ้างตัดอ้อยอาจจะทำให้มีการนำโรคเข้ามาในพื้นที่ด้วย การตัดอ้อยก็ทำให้เกิดอุบัติเหตุ ก่อนการตัดอ้อยบางครั้งก็มีการเผาก่อนก่อให้เกิดปัญหาทางระบบหายใจและอาการผื่นแพ้

๓. อาชีพรับจ้าง เนื่องจากตำบลเขากระปุกติดกับอำเภอชะอำ และอำเภอหัวหิน เป็นแหล่งที่มีโรงงาน ประชากรวัยทำงานจะไปรับจ้างในโรงงานทำให้เกิดปัญหาด้านยาเสพติดตามมาด้วย และรับจ้างในสนามกอล์ฟ การเดินทางโดยส่วนใหญ่จะใช้รถจักรยานยนต์เป็นพาหนะทำให้เกิดอุบัติเหตุเป็นบางครั้ง เมื่อกลับจากประกอบอาชีพซึ่งส่วนใหญ่จะเป็นตอนเย็น การปรุงอาหารรับประทานเองต้องเสียเวลามาก จึงมักจะซื้ออาหารจากหน้าโรงงานหรือตามตลาดนัดข้างทางที่กลับบ้านรสชาติอาหารจึงกำหนดไม่ได้ หวานบ้าง เค็มบ้างแล้วแต่ร้าน จึงส่งผลให้เกิดโรคเรื้อรังค่อนข้างมากโดยเฉพาะผู้สูงอายุมักจะชอบ ปลาเค็มจึงก่อให้เกิดโรคความดันโลหิตสูงมาก ส่วนวัยทำงานต้องรับประทานอาหารรสจัดและเครื่องดื่มชูกำลังไม่เช่นนั้นจะไม่มีแรงทำงานจึงก่อให้เกิดโรคระบบทางเดินอาหารขึ้นได้

๔. การประกอบอาชีพที่บ้าน ได้แก่ การแม่็กเรียงเบอร์โดยส่วนใหญ่จะเป็นแม่บ้านหรือผู้สูงอายุที่อยู่ที่บ้าน การทำจำเป็นต้องนั่งทับกระดาษที่จะติดเบอร์บางรายทำให้เกิดอาการผื่นแพ้บริเวณขา และการนั่งนานๆก็จะส่งผลให้เกิดปัญหาด้านกล้ามเนื้อ

ส่วนที่ ๒
สรุปผลการดำเนินงานตามแผนงาน/โครงการ

**สรุปผลการดำเนินงานโครงการ กองทุนหลักประกันสุขภาพในระดับท้องถิ่นหรือพื้นที่
กองทุนฯ อบต./เทศบาลเขากระปุก อำเภอท่ายาง จังหวัดเพชรบุรี**

ประจำปีงบประมาณ ๒๕๖๐

รายการ	จำนวน โครงการ	จำนวนเงิน
สนับสนุนหน่วยบริการ/สถานบริการ/หน่วยงาน สาธารณสุข (ประเภทที่ ๑)	๑๔	๒๘๘,๐๑๓.๐๐
สนับสนุนกลุ่มหรือองค์กรประชาชน/หน่วยงานอื่น (ประเภทที่ ๒)	๒	๒๐๑,๔๖๐.๐๐
สนับสนุนศูนย์ เด็กเล็ก/ผู้สูงอายุ/คนพิการ (ประเภทที่ ๓)	๐	๐.๐๐
สนับสนุนการบริหาร/พัฒนากองทุนฯ (ประเภทที่ ๔)	๑	๑,๓๐๐.๐๐
สนับสนุนกรณีเกิดโรคระบาด/ภัยพิบัติ (ประเภทที่ ๕)	๐	๐.๐๐
รวม	๑๗	๔๙๐,๗๗๓.๐๐

เรียน คณะกรรมการกองทุนหลักประกัน
สุขภาพ อบต.เขากระปุก
เพื่อเห็นชอบ

(ลงชื่อ).....ผู้จัดทำ

(นางสาวนงเยาว์ ทับทิมแก้ว)

เจ้าหน้าที่ผู้รับผิดชอบ จัดทำการเงินและบัญชี

เห็นชอบ ตามมติที่ประชุมคณะกรรมการ
ครั้งที่...../ ปี ๒๕๖๐

(ลงชื่อ).....ผู้เห็นชอบ

(นายธีรพงษ์ เอี่ยมสะอาด)

ประธานกรรมการกองทุนฯ

(ลงชื่อ).....ผู้รายงาน

(นายธีรพงษ์ เอี่ยมสะอาด)

นายกองค์การบริหารส่วนตำบลเขากระปุก

๒.๑ โครงการที่ได้รับการสนับสนุน

ลำดับที่	แผนงาน/โครงการ	งบประมาณ (บาท)
๑	โครงการป้องกันและควบคุมโรคไข้เลือดออก โรงพยาบาลส่งเสริมสุขภาพตำบล เขากระปุก ประจำปี ๒๕๖๐	๙๗,๘๐๐.๐๐
๒	โครงการเฝ้าระวังและดูแลสตรีไทยจากมะเร็งเต้านม โรงพยาบาลส่งเสริมสุขภาพตำบล เขากระปุก ประจำปี ๒๕๖๐	๑๑,๔๒๐.๐๐
๓	โครงการเฝ้าระวังและดูแลสตรีไทยจากมะเร็งปากมดลูก โรงพยาบาลส่งเสริมสุขภาพ ตำบลเขากระปุก ประจำปี ๒๕๖๐	๑๕,๗๒๐.๐๐
๔	โครงการเกษตรกรรมสุขภาพดี มีสุข โรงพยาบาลส่งเสริมสุขภาพเขากระปุก ประจำปี ๒๕๖๐	๑๒,๖๗๐.๐๐
๕	โครงการตรวจคัดกรองสุขภาพประชาชนอายุ ๓๕-๖๐ ปีขึ้นไป โรงพยาบาลส่งเสริม สุขภาพตำบลเขากระปุก ประจำปี ๒๕๖๐	๑๖,๒๗๘.๐๐
๖	โครงการปรับเปลี่ยนพฤติกรรม ลดโรคเบาหวาน/ความดันโลหิตสูง โรงพยาบาลส่งเสริม สุขภาพตำบลเขากระปุก ประจำปี ๒๕๖๐	๙,๖๐๐.๐๐
๗	โครงการป้องกันและควบคุมโรคไข้เลือดออก โรงพยาบาลส่งเสริมสุขภาพตำบล บ้าน หนองโรง ประจำปี ๒๕๖๐	๖๔,๐๐๐.๐๐
๘	โครงการเฝ้าระวังและดูแลสตรีไทยจากมะเร็งเต้านม โรงพยาบาลส่งเสริมสุขภาพตำบล บ้านหนองโรง ประจำปี ๒๕๖๐	๑๐,๔๒๐.๐๐
๙	โครงการเฝ้าระวังมะเร็งปากมดลูก โรงพยาบาลส่งเสริมสุขภาพตำบล บ้านหนองโรง ประจำปี ๒๕๖๐	๑๓,๙๒๐.๐๐
๑๐	โครงการช่วยสะกิด พืชสุขภาพ โรงพยาบาลส่งเสริมสุขภาพ บ้านหนองโรง ประจำปี ๒๕๖๐	๑๐,๙๒๐
๑๑	โครงการควบคุมโรคไข้เลือดออก โรงพยาบาลส่งเสริมสุขภาพตำบล บ้านหุบเขลา ประจำปี ๒๕๖๐	๓๔,๙๓๐.๐๐
๑๒	โครงการเฝ้าระวังและดูแลสตรีไทยห่างไกลจากมะเร็งเต้านม โรงพยาบาลส่งเสริม สุขภาพตำบล บ้านหุบเขลา ประจำปี ๒๕๖๐	๑๔,๔๒๐
๑๓	โครงการดูแลใส่ใจระวังภัยมะเร็งปากมดลูก โรงพยาบาลส่งเสริมสุขภาพตำบล บ้านหุบเขลา ประจำปี ๒๕๖๐	๔๒,๗๒๐.๐๐
๑๔	โครงการตรวจคัดกรองสุขภาพประชาชน อายุ ๓๕-๖๐ ปีขึ้นไป โรงพยาบาลส่งเสริม สุขภาพบ้านหุบเขลา ประจำปี ๒๕๖๐	๘,๙๒๐.๐๐
รวม		๓๖๓,๗๓๘.๐๐

ลำดับที่	แผนงาน/โครงการ	งบประมาณ (บาท)
๑๕	โครงการส่งเสริมสุขภาพผู้สูงวัย สร้างจิตสไต ร่างกายแข็งแรง ชมรมผู้สูงอายุตำบล เขากระปุก ประจำปี ๒๕๖๐	๑๕๖,๑๑๐.๐๐
๑๖	โครงการป้องกันและควบคุมโรคไข้เลือดออก ด้วยสเปรย์หอมและสมุนไพรไล่ยุง	๖๗,๔๑๐.๐๐
๑๗	โครงการบริหารจัดการกองทุนหลักประกันสุขภาพ องค์การบริหารส่วนตำบลเขากระปุก	๓๐,๐๐๐
รวม		๒๕๓,๕๒๐.๐๐
รวมทั้งสิ้น		๖๓๗,๖๗๘.๐๐

๒.๒ ผลการดำเนินงานตามโครงการ

ประเภทที่ ๑ กิจกรรมเพื่อสนับสนุนและส่งเสริมการจัดบริการสาธารณสุขของหน่วยบริการหรือสถานบริการ หรือหน่วยงานสาธารณสุขในพื้นที่

๑.๑ โครงการป้องกันและควบคุมโรคไข้เลือดออก โรงพยาบาลส่งเสริมสุขภาพตำบลเขากระปุก ประจำปี ๒๕๖๐ งบประมาณ ๖๒,๔๒๐.๐๐ บาท

ผลการดำเนินการ

ดำเนินการรณรงค์ป้องกันและควบคุมโรคไข้เลือดออกกรณีเกิดโรค โดยการพ่นหมอกควันกำจัดยุงลายตัวแก่ภายใน ๒๔ ชั่วโมง พร้อมทั้งทำลายแหล่งเพาะพันธุ์ลูกน้ำยุงลาย (พื้นที่ที่ได้รับแจ้ง) และดำเนินการเข้าเมื่อครบ ๗ วัน พร้อมเฝ้าระวังโรคต่อเนื่องจนครบ ๒๘ วัน (๔ สัปดาห์) โรคสงบในหมู่บ้านที่ระบาด ไม่มีผู้ป่วย second generation (ผู้ป่วยที่เกิดขึ้นหลัง ๑๔ วัน จากผู้ป่วยรายแรกในละแวกที่เกิดโรค)

๑.๒ โครงการเฝ้าระวังและดูแลสตรีไทยจากมะเร็งเต้านม โรงพยาบาลส่งเสริมสุขภาพตำบลเขากระปุก ประจำปี ๒๕๖๐ งบประมาณ ๘,๖๗๐ บาท

ผลการดำเนินการ

๑. สตรีเป้าหมายได้รับการตรวจคัดกรอง

๒. ผู้เข้ารับการอบรมมีความรู้ในการประเมินทักษะการตรวจเต้านมได้อย่างถูกต้อง

๑.๓ โครงการเฝ้าระวังและดูแลสตรีไทยจากมะเร็งปากมดลูก โรงพยาบาลส่งเสริมสุขภาพตำบลเขากระปุก ประจำปี ๒๕๖๐ งบประมาณ ๑๕,๗๒๐ บาท

ผลการดำเนินการ

๑. สตรีกลุ่มเป้าหมายได้รับการตรวจมะเร็งปากมดลูก อย่างน้อยร้อยละ ๒๐ คิดเป็นจำนวน ๑๐๒ ราย

๒. ผู้เข้าอบรมมีความพึงพอใจ ร้อยละ ๑๐๐

๑.๔ โครงการเกษตรกรรมสุขภาพดี มีสุข โรงพยาบาลส่งเสริมสุขภาพตำบลเขากระปุก ประจำปี ๒๕๖๐ งบประมาณ ๑๒,๖๗๐ บาท

ผลการดำเนินการ

๑. เกษตรกรมีความตระหนักถึงอันตรายของสารเคมีและมีความรู้เกี่ยวกับการป้องกันตนเองขณะใช้สารเคมี

๒. เกษตรกรได้รับการเจาะเลือดเพื่อหาระดับโคเลสเตอรอลที่ตกค้างในกระแสเลือด

๑.๕ โครงการตรวจคัดกรองสุขภาพประชาชนอายุ ๓๕-๖๐ ปีขึ้นไป โรงพยาบาลส่งเสริมสุขภาพตำบลเขากระปุก ประจำปี ๒๕๖๐ งบประมาณ ๑๖,๒๕๐ บาท

ผลการดำเนินการ

๑. ประชาชนอายุ ๓๕ ปีขึ้นไป หมู่ ๓,๕,๗,๙ และ ๑๑ ได้รับการตรวจคัดกรอง

๒. เจ้าหน้าที่ร่วมกับ อสม./แกนนำมีความรู้ในการคัดกรองความเสี่ยงโรคเบาหวานและความดันโลหิตสูง

๑.๖ โครงการปรับเปลี่ยนพฤติกรรม ลดโรคเบาหวาน/ความดันโลหิตสูง โรงพยาบาลส่งเสริมสุขภาพตำบลเขากระปุก ประจำปี ๒๕๖๐ งบประมาณ ๙,๖๐๐ บาท

ผลการดำเนินการ

1. ผู้เข้ารับการอบรมมีความรู้เกี่ยวกับการดูแลสุขภาพตนเอง
2. ผู้เข้ารับการอบรมมีการปรับเปลี่ยนพฤติกรรมถูกต้อง

๑.๗ โครงการป้องกันและควบคุมโรคไข้เลือดออก โรงพยาบาลส่งเสริมสุขภาพตำบล บ้านหนองโรง ประจำปี ๒๕๖๐ งบประมาณที่ ๖๒,๒๐๐ บาท

ผลการดำเนินการ

๑. ประชาชนมีความเข้าใจในการควบคุมโรคไข้เลือดออกได้อย่างถูกต้อง
๒. มีการควบคุมโดยการพ่นหมอกควันกำจัดยุงลายตัวแก่ภายใน ๒๔ ชั่วโมง พร้อมทั้งทำลายแหล่งเพาะพันธุ์ยุงลายทันทีดำเนินการซ้ำเมื่อครบ ๗ วัน
๓. มีการเฝ้าระวังโรคต่อเนื่องจนครบ ๒๘ วัน (๔ สัปดาห์)
๔. โรคสงบในหมู่บ้านระบาค ไม่มีผู้ป่วย second generation (ผู้ป่วยที่เกิดขึ้นหลัง ๑๔ วัน จากผู้ป่วยรายแรกในละแวกที่เกิดโรค)

๑.๘ โครงการเฝ้าระวังและดูแลสตรีไทยจากมะเร็งเต้านม โรงพยาบาลส่งเสริมสุขภาพตำบล บ้านหนองโรง ประจำปี ๒๕๖๐ งบประมาณ ๑๐,๔๒๐ บาท

ผลการดำเนินการ

๑. ผู้เข้ารับการอบรมมีความรู้ในการประเมินทักษะการตรวจเต้านมได้อย่างถูกต้อง
๒. แกนนำสตรีปฏิบัติการเยี่ยมบ้านเพื่อประเมินทักษะการตรวจเต้านมด้วยตนเองของสตรี อายุ ๓๐-๗๐ โดยใช้แบบประเมินได้ถูกต้อง

๑.๙ โครงการเฝ้าระวังมะเร็งปากมดลูก โรงพยาบาลส่งเสริมสุขภาพตำบล บ้านหนองโรง ประจำปี ๒๕๖๐ งบประมาณ ๑๓,๙๒๐ บาท

ผลการดำเนินการ

๑. สตรีกลุ่มเป้าหมายได้รับการตรวจมะเร็งปากมดลูก ร้อยละ ๖๐ คิดเป็น จำนวน ๕๒ ราย
๒. อบรมให้ความรู้เรื่องมะเร็งปากมดลูก ๑๒๕ คน
๓. มีการตรวจคัดกรองโดยวิธี pap smear

๑.๑๐ โครงการช่วยสะกิด พืชสุขภาพ โรงพยาบาลส่งเสริมสุขภาพ บ้านหนองโรง ประจำปี ๒๕๖๐ งบประมาณ ๑๐,๙๒๐ บาท

ผลการดำเนินการ

๑. ประชาชนอายุ ๓๕ ปีขึ้นไป หมู่ที่ ๑,๒,๔,๑๐,๑๒ ได้รับการตรวจคัดกรอง
๒. เจ้าหน้าที่ร่วมกับ อสม./แกนนำลงตรวจภาวะเสี่ยงกลุ่มเป้าหมาย
๓. มีการประชาสัมพันธ์ให้กลุ่มเป้าหมายเข้ารับการตรวจคัดกรอง
๔. ให้คำแนะนำตามสุขภาพ/นัดหมายการตรวจซ้ำ

๑.๑๑ โครงการควบคุมโรคไข้เลือดออก โรงพยาบาลส่งเสริมสุขภาพตำบล บ้านหุบฉลา ประจำปี ๒๕๖๐
งบประมาณ ๒๒,๕๕๐ บาท

ผลการดำเนินการ

๑. การเฝ้าระวังโรค ควบคุมทันเวลา ในการรายงานผู้ป่วยภายใน ๒๔ ชม.ทุกวัน ตามแบบ
การติดตามควบคุมโรคไข้เลือดออก รพ.สต.บ้านหุบฉลา ปี ๒๕๖๐

๒. การป้องกันโรค ; มีการกำจัดแหล่งเพาะพันธุ์ยุงลายทุกหลังคาเรือน

- ไม่สามารถลดอัตราป่วยด้วยโรคไข้เลือดออก ให้เหลือไม่เกิน ๕๐ ต่อแสนประชากรได้
เนื่องจากมีผู้ป่วยไข้เลือดออกเพิ่มขึ้นถึง ๒ รายคิดเป็น ๑๖๒.๔๗

- สามารถควบคุม ค่า HI ในหมู่บ้านไม่เกินร้อยละ ๑๐ ได้

- สามารถควบคุมค่า CI ในโรงเรียน วัด ไม่เกินร้อยละ ๑๐ ได้

- มีการทำต่อเนื่องทุกวันศุกร์

๓. การควบคุมโรค

- ควบคุมโรคโดยการพ่นหมอกควันทันทีเมื่อได้รับแจ้งข่าวทุกวัน และพ่นซ้ำภายใน ๗ วัน
(ตามเอกสารแนบ)

- ไม่มีโรคไข้เลือดออกระบาดซ้ำ ในหมู่บ้านที่มีการระบาด ไม่มีผู้ป่วย Second generation
(ผู้ป่วยที่เกิดขึ้นหลัง ๒๘ วัน จากผู้ป่วยรายแรก)

๔. ไม่มีผู้ป่วยตาย

๑.๑๒ โครงการเฝ้าระวังและดูแลสตรีไทยห่างไกลจากมะเร็งเต้านม โรงพยาบาลส่งเสริมสุขภาพตำบล
บ้านหุบฉลา ประจำปี ๒๕๖๐ งบประมาณ ๑๔,๔๒๐ บาท

ผลการดำเนินการ

๑. แกนนำสตรีกลุ่มเป้าหมายอายุ ๓๐-๗๐ ปี ทั้งหมด ๕๐๑ ราย เป้าหมายปีงบประมาณในปี ๒๕๕๙
+ ๒๕๖๐ ร้อยละ ๘๐ คิดเป็นจำนวน ๔๐๐ ราย ซึ่งปีงบประมาณ ๒๕๖๐ ต้องดำเนินงานตรวจคัดกรองอย่าง
น้อย ๓๙๘ ราย

๒. ประชาชนมีความรู้และตระหนักในการเฝ้าระวัง ป้องกันโรคมะเร็งเต้านมโดยใช้แบบทดสอบก่อน
และหลังการอบรม โดย ใช้แบบประเมิน ๘๐ ชุด มี ๑๐ ข้อ ๑๐ คะแนนผลปรากฏว่า

ผู้รับการอบรมมีความรู้และตระหนักในการเฝ้าระวัง ป้องกันโรคมะเร็งเต้านมก่อนอบรมทำ
แบบทดสอบได้คะแนนน้อยสุด ๕ คะแนน ๑๑ คน จาก ๘๐ คน คิดเป็นร้อยละ ๑๓.๗๕ มากสุดได้คะแนน ๑๐
คะแนน ๑๔ คน จาก ๘๐ คน คิดเป็นร้อยละ ๑๗.๕

- หลังอบรม ทำแบบทดสอบได้คะแนนน้อยสุด ๗ คะแนน ๘ คน จาก ๘๐ คน คิดเป็นร้อยละ ๑๐.๐๐
คะแนนมากที่สุดได้ ๑๐ คะแนน ๓๑ คน จาก ๘๐ คน คิดเป็นร้อยละ ๓๘.๗๕

แสดงว่าผู้เข้ารับการอบรมมีความเข้าใจถูกต้องเพิ่มมากขึ้นจากที่ยังไม่ได้เข้ารับการอบรม ซึ่งเป็นไป
ตามวัตถุประสงค์ของโครงการและสามารถถ่ายทอดความรู้ ทักษะชีวิต และให้คำปรึกษาเบื้องต้นชักชวน และ
แนะนำให้สตรีตรวจมะเร็งเต้านมด้วยตนเองได้

๑.๑๓ โครงการดูแลใส่ใจระวังภัยมะเร็งปากมดลูก โรงพยาบาลส่งเสริมสุขภาพตำบล บ้านหุบเขลา ประจำปี ๒๕๖๐ งบประมาณที่ ๒๘,๒๐๐ บาท

ผลการดำเนินการ

๑. กลุ่มเป้าหมายได้รับการตรวจคัดกรองโรคมะเร็งปากมดลูกและผู้ที่มีผลตรวจผิดปกติได้รับการติดตามเข้ารับการรักษาและดูแลอย่างต่อเนื่อง

๒. ประชาชนมีความรู้และตระหนักในการเฝ้าระวัง ป้องกันโรคมะเร็งปากมดลูกโดยใช้แบบทดสอบก่อนและหลังการอบรม โดย ใช้แบบประเมิน ๒๔๘ ชุด มี ๑๐ ข้อ ๑๐ คะแนนผลปรากฏว่า ผู้รับการอบรมมีความรู้และตระหนักในการเฝ้าระวัง ป้องกันโรคมะเร็งปากมดลูกก่อนอบรมทำแบบทดสอบได้คะแนนน้อยสุด ๕ คะแนน ๒๘ คน จาก ๒๔๘ คน คิดเป็นร้อยละ ๑๑.๒๙ มากสุดได้คะแนน ๙ คะแนน ๑๔ คน จาก ๒๔๘ คน คิดเป็นร้อยละ ๕.๖๔

- หลังอบรม ทำแบบทดสอบได้คะแนนน้อยสุด ๗ คะแนน ๓๒ คน จาก ๒๔๘ คน คิดเป็นร้อยละ ๑๒.๙๐ คะแนนมากที่สุดได้ ๑๐ คะแนน ๓๓ คน จาก ๒๔๘ คน คิดเป็นร้อยละ ๑๓.๓๐

แสดงว่าผู้เข้ารับการอบรมมีความเข้าใจถูกต้องเพิ่มมากขึ้นจากที่ยังไม่ได้เข้ารับการอบรม ซึ่งเป็นไปตามวัตถุประสงค์ของโครงการและสามารถถ่ายทอดความรู้ ทักษะชีวิต และให้คำปรึกษาเบื้องต้นชักชวน และแนะนำให้สตรีมาตรวจมะเร็งปากมดลูกได้

๑.๑๔ โครงการตรวจคัดกรองสุขภาพประชาชน อายุ ๓๕-๖๐ ปีขึ้นไป โรงพยาบาลส่งเสริมสุขภาพบ้านหุบเขลา ประจำปี ๒๕๖๐ งบประมาณ ๖,๘๐๐ บาท

ผลการดำเนินการ

๑. อสม./แกนนำทีมสุขภาพมีความรู้ในการคัดกรองความเสี่ยงโรคเบาหวานและความดันโลหิตสูง

๒. ประชาชนกลุ่มอายุ ๓๕ ปี ขึ้นไปร้อยละ ๙๐ (เป็นจำนวน ๕๗๒ คน) ได้รับการคัดกรองปัจจัยเสี่ยงที่มีผลต่อสุขภาพซึ่งจะนำมาสู่การป้องกันและแก้ไขเพื่อให้มีสุขภาพดี

ประเภทที่ ๒ กิจกรรมเพื่อสนับสนุนให้กลุ่มหรือองค์กรประชาชน หรือหน่วยงานอื่นในพื้นที่ได้ดำเนินงาน เพื่อการสร้างเสริมสุขภาพ การป้องกันโรค

๑.๑๕ โครงการส่งเสริมสุขภาพผู้สูงอายุ สร้างจิตสไต ร่างกายแข็งแรง ชมรมผู้สูงอายุตำบลเขากระปุก ประจำปีงบประมาณ พ.ศ.๒๕๖๐ งบประมาณ ๑๓๔,๐๕๐ บาท

ผลการดำเนินงาน

๑. จัดกิจกรรมตามโครงการส่งเสริมสุขภาพผู้สูงอายุ สร้างจิตสไต ร่างกายแข็งแรง จำนวน ๑๒ เดือน คือ เดือนตุลาคม ๒๕๕๙ – เดือนกันยายน ๒๕๖๐

๒. มีกิจกรรมประชุมเชิงปฏิบัติการให้ความรู้แก่ผู้สูงอายุในการดูแลสุขภาพ

๓. ตรวจสุขภาพให้แก่ผู้สูงอายุ ได้แก่ ชั่งน้ำหนัก วัดความดันโลหิต และให้คำปรึกษาด้านสุขภาพ

๔. กิจกรรมการสวดมนต์ไหว้พระและนั่งสมาธิ

๕. กิจกรรมการออกกำลังกาย กิจกรรมนันทนาการต่าง ๆ ได้แก่ การรำวงย้อนยุค การแสดงความสามารถของผู้สูงอายุ

๖. การอบรมให้ความรู้ส่งเสริมอาชีพเสริมให้แก่ผู้สูงอายุ

๑.๑๖ โครงการป้องกันและควบคุมโรคไข้เลือดออก ด้วยสเปรย์หอมและสมุนไพรไล่ยุง งบประมาณ ๖๗,๔๑๐ บาท

ผลการดำเนินงาน

๑. ประชุมชี้แจงวางแผนการดำเนินงานโครงการ
๒. ประชาสัมพันธ์โครงการให้กับ อสม. และประชาชนได้รับทราบ
๓. จัดเตรียมวัสดุในการดำเนินงาน
๔. ดำเนินการอบรมให้ความรู้เรื่องโรคไข้เลือดออกและการควบคุมป้องกันโรคไข้เลือดออก
๕. ดำเนินอบรมความรู้และฝึกปฏิบัติทำสเปรย์หอม และสมุนไพรไล่ยุง
๖. อสม. ให้ความรู้แก่ประชาชนตามกลุ่มบ้านที่รับผิดชอบในการป้องกันตนเองและสมาชิกในครัวเรือนจากยุงลายด้วยสเปรย์หอมและสมุนไพรไล่ยุง และการเฝ้าระวังโรคไข้เลือดออกในครัวเรือน

ประเภทกิจกรรมที่ ๔ กิจกรรม เพื่อสนับสนุนค่าใช้จ่ายในการบริหารหรือพัฒนากองทุนหลักประกันสุขภาพให้มีประสิทธิภาพ

๑.๑๗ โครงการบริหารจัดการกองทุนหลักประกันสุขภาพ องค์การบริหารส่วนตำบลเขากระปุก งบประมาณ ๑,๓๐๐ บาท

ผลการดำเนินงาน

คณะกรรมการบริหารกองทุนหลักประกันสุขภาพ อบต.เขากระปุก มีการดำเนินงานที่มีประสิทธิภาพ

ส่วนที่ ๓
รายงานสรุปสถานการณ์การเงิน

๓.๑ งบประมาณของกองทุน ปี พ.ศ.๒๕๖๐

๑. เงินค่าบริการสาธารณสุขที่ได้รับจากกองทุนหลักประกันสุขภาพแห่งชาติ เป็นเงิน ๓๒๕,๓๙๕ บาท

๒. เงินสมทบจากองค์การบริหารส่วนตำบลเขากระปุก เป็นเงิน ๑๓๘,๒๔๐ บาท

(ได้รับการจัดสรรสมทบไม่น้อยกว่าร้อยละ ๔๐ ของค่าบริการสาธารณสุขที่ได้รับจากกองทุนหลักประกันสุขภาพแห่งชาติ)

๓. ยอดเงินคงเหลือยกมา ปีงบประมาณ ๒๕๕๙ จำนวน ๔๖๙,๒๙๔.๒๔ บาท

รวมรายรับทั้งสิ้น ๙๓๒,๙๒๙.๒๔ บาท

ประมวลภาพกิจกรรมตามโครงการป้องกันและควบคุมโรคไข้เลือดออก
โรงพยาบาลส่งเสริมสุขภาพตำบลเขากระปุก ประจำปี ๒๕๖๐
กองทุนหลักประกันสุขภาพ องค์การบริหารส่วนตำบลเขากระปุก
อำเภอท่ายาง จังหวัดเพชรบุรี



ประมวลภาพกิจกรรมตามโครงการเฝ้าระวังและดูแลสตรีไทยจากมะเร็งเต้านม
โรงพยาบาลส่งเสริมสุขภาพตำบลเขากระปุก ประจำปี ๒๕๖๐
กองทุนหลักประกันสุขภาพ องค์การบริหารส่วนตำบลเขากระปุก
อำเภอท่ายาง จังหวัดเพชรบุรี



ประมวลภาพกิจกรรมตามโครงการเฝ้าระวังและดูแลสตรีไทยจากมะเร็งปากมดลูก
โรงพยาบาลส่งเสริมสุขภาพตำบลเขากระปุก ประจำปี ๒๕๖๐
กองทุนหลักประกันสุขภาพ องค์การบริหารส่วนตำบลเขากระปุก
อำเภอท่ายาง จังหวัดเพชรบุรี



ประมวลภาพกิจกรรมตามโครงการเกษตรรสุขภาพดี มีสุข
โรงพยาบาลส่งเสริมสุขภาพเขาระบูก ประจําปี ๒๕๖๐
กองทุนหลักประกันสุขภาพ องค์การบริหารส่วนตำบลเขาระบูก
อำเภอท่ายาง จังหวัดเพชรบุรี



ประมวลภาพกิจกรรมตามโครงการตรวจคัดกรองสุขภาพประชาชนอายุ ๓๕-๖๐ ปีขึ้นไป
โรงพยาบาลส่งเสริมสุขภาพตำบลเขาระบูก ประจําปี ๒๕๖๐
กองทุนหลักประกันสุขภาพ องค์การบริหารส่วนตำบลเขาระบูก
อำเภอท่ายาง จังหวัดเพชรบุรี



ประมวลภาพกิจกรรมตามโครงการปรับเปลี่ยนพฤติกรรม ลดโรคเบาหวาน/ความดันโลหิตสูง
โรงพยาบาลส่งเสริมสุขภาพตำบลเขากระปุก ประจำปี ๒๕๖๐
กองทุนหลักประกันสุขภาพ องค์การบริหารส่วนตำบลเขากระปุก
อำเภอท่ายาง จังหวัดเพชรบุรี



ประมวลภาพกิจกรรมตามโครงการป้องกันและควบคุมโรคไข้เลือดออก
โรงพยาบาลส่งเสริมสุขภาพตำบล บ้านหนองโรง ประจำปี ๒๕๖๐
กองทุนหลักประกันสุขภาพ องค์การบริหารส่วนตำบลเขากระปุก
อำเภอท่ายาง จังหวัดเพชรบุรี



ประมวลภาพกิจกรรมตามโครงการเฝ้าระวังและดูแลสตรีไทยจากมะเร็งเต้านม
โรงพยาบาลส่งเสริมสุขภาพตำบล บ้านหนองโรง ประจำปี ๒๕๖๐
กองทุนหลักประกันสุขภาพ องค์การบริหารส่วนตำบลเขากระปุก
อำเภอท่ายาง จังหวัดเพชรบุรี



ประมวลภาพกิจกรรมตามโครงการเฝ้าระวังมะเร็งปากมดลูก
โรงพยาบาลส่งเสริมสุขภาพตำบล บ้านหนองโรง ประจำปี ๒๕๖๐
กองทุนหลักประกันสุขภาพ องค์การบริหารส่วนตำบลเขากระปุก
อำเภอท่ายาง จังหวัดเพชรบุรี



ประมวลภาพกิจกรรมตามโครงการช่วยสะกิด พืชดีสุขภาพ
โรงพยาบาลส่งเสริมสุขภาพ บ้านหนองโรง ประจำปี ๒๕๖๐
กองทุนหลักประกันสุขภาพ องค์การบริหารส่วนตำบลเขากระปุก
อำเภอท่ายาง จังหวัดเพชรบุรี



ประมวลภาพกิจกรรมตามโครงการควบคุมโรคไข้เลือดออก
โรงพยาบาลส่งเสริมสุขภาพตำบล บ้านหุบเวลา ประจำปี ๒๕๖๐
กองทุนหลักประกันสุขภาพ องค์การบริหารส่วนตำบลเขากระปุก
อำเภอท่ายาง จังหวัดเพชรบุรี



ประมวลภาพกิจกรรมตามโครงการเฝ้าระวังและดูแลสตรีไทยห่างไกลจากมะเร็งเต้านม
โรงพยาบาลส่งเสริมสุขภาพตำบล บ้านหุบฉลา ประจำปี ๒๕๖๐
กองทุนหลักประกันสุขภาพ องค์การบริหารส่วนตำบลเขากระปุก
อำเภอท่ายาง จังหวัดเพชรบุรี



ประมวลภาพกิจกรรมตามโครงการดูแลใส่ใจระวังภัยมะเร็งปากมดลูก
โรงพยาบาลส่งเสริมสุขภาพตำบล บ้านหุบฉลา ประจำปี ๒๕๖๐
กองทุนหลักประกันสุขภาพ องค์การบริหารส่วนตำบลเขากระปุก
อำเภอท่ายาง จังหวัดเพชรบุรี



ประมวลภาพกิจกรรมตามโครงการตรวจคัดกรองสุขภาพประชาชน อายุ ๓๕-๖๐ ปีขึ้นไป
โรงพยาบาลส่งเสริมสุขภาพบ้านหุบเขลา ประจำปี ๒๕๖๐
กองทุนหลักประกันสุขภาพ องค์การบริหารส่วนตำบลเขากระปุก
อำเภอท่ายาง จังหวัดเพชรบุรี



ประมวลภาพกิจกรรมตามโครงการส่งเสริมสุขภาพผู้สูงอายุ สร้างจิตสไต ร่างกายแข็งแรง
ชมรมผู้สูงอายุตำบลเขากระปุก ประจำปี ๒๕๖๐
กองทุนหลักประกันสุขภาพ องค์การบริหารส่วนตำบลเขากระปุก
อำเภอท่ายาง จังหวัดเพชรบุรี



ประมวลภาพกิจกรรมตามโครงการป้องกันและควบคุมโรคไข้เลือดออก ด้วยสเปรย์หอมและสมุนไพรไล่ยุง
กองทุนหลักประกันสุขภาพ องค์การบริหารส่วนตำบลเขากระปุก
อำเภอท่ายาง จังหวัด เพชรบุรี

