



ลด • หยด • ภัย

จุดสารเพื่อส่งเสริมการเรียนรู้ด้านการจัดการสาธารณภัย

ปีที่ 15 ฉบับที่ 140 เดือนมกราคม 2561

เรียนรู้แก้ไขเหตุฉุกเฉินบนท้องถนน ...ลดเสี่ยงอุบัติเหตุ - อันตรายร้ายแรง



กรมป้องกันและบรรเทาสาธารณภัย กระทรวงมหาดไทย • ป้องกันภัยเชิงรุก บรรเทาทุกข์เมื่อเกิดภัย

4 ตรวจสอบ - ดูแลหม้อน้ำรถยนต์
- แก้ไขกรณีหม้อน้ำรั่วดูวิธี
...ลดเสี่ยงอันตราย



5 ใส่ใจดูแลความปลอดภัยในเด็ก
...ลดเสี่ยงอุบัติเหตุ - อันตรายร้ายแรง



6 ติดตั้งและใช้งานอุปกรณ์ควบคุมไฟฟ้า
ดูวิธี...ป้องกันไฟฟ้าดูด
ลดเสี่ยงเพลิงไหม้



7 ติดตั้ง - ใช้งานเครื่องทำน้ำอุ่น
ระบบแก๊สไม่ถูกวิธี...เสี่ยงอันตรายถึงชีวิต





เริ่มต้นปีพุทธศักราช 2561

ด้วยบรรยากาศของความสงบและความปลอดภัยในการเดินทางท่องเที่ยวและกลับภูมิลำเนา กระทรวงมหาดไทย โดยกรมป้องกันและบรรเทาสาธารณภัย (ปภ.) ได้บูรณาการหน่วยงานที่เกี่ยวข้องดำเนินการป้องกันและลดอุบัติเหตุทางถนนช่วงเทศกาลปีใหม่ พ.ศ. 2561 ภายใต้แนวคิด “ขับรถมีน้ำใจ รักษาวินัยจราจร” ในช่วงควบคุมเข้มข้นระหว่างวันที่ 28 ธันวาคม 2560 - 3 มกราคม 2561 พร้อมขับเคลื่อน 6 มาตรการลดปัจจัยเสี่ยงอุบัติเหตุทางถนน เพื่อสร้างการสัญจรที่ปลอดภัยและเต็มเปี่ยมด้วยความสุขในทุกมิติ

ท่ามกลางภัยพิบัติทางธรรมชาติที่มีแนวโน้มทวีความรุนแรง ยากต่อการคาดการณ์ และไม่เป็นไปตามฤดูกาล รวมถึงอุบัติเหตุที่มีรูปแบบซับซ้อนเพิ่มมากขึ้น กรมป้องกันและบรรเทาสาธารณภัย (ปภ.) มุ่งสานพลังประชารัฐ ขับเคลื่อนการบริหารจัดการความเสี่ยงจากสาธารณภัยเชิงรุก ภายใต้แนวทางการจัดการสาธารณภัย : ปภ. 4.0 พร้อมน้อมนำแนวพระราชดำริและหลักการทรงงานของพระบาทสมเด็จพระปรมินทรมหาภูมิพลอดุลยเดช มาเป็นต้นแบบในการวางรากฐานงานด้านการป้องกันและบรรเทาสาธารณภัยให้มีความเข้มแข็งอย่างรอบด้าน รวมถึงสืบสานพระราชปณิธานสมเด็จพระเจ้าอยู่หัวมหาวชิราลงกรณ บดินทรเทพยวรางกูร ในการพัฒนางานอาสาสมัครจิตอาสา และการบำเพ็ญประโยชน์เพื่อสังคม เพื่อสร้างประเทศไทยเป็นเมืองปลอดภัยอย่างยั่งยืน

ในวาระดิถีขึ้นปีใหม่ ขอส่งมอบความปรารถนาดีให้ทุกท่าน มีสุขภาพแข็งแรงและกำลังใจที่เข้มแข็งในการสร้างสรรค์สิ่งดีงามแก่สังคม พร้อมร่วมเดินหน้าประเทศไทยให้มีความปลอดภัยจากสาธารณภัย (Safety Thailand) มุ่งสู่เป้าหมายการพัฒนาที่ยั่งยืน (SDGs)

แล้วพบกับใหม่ฉบับหน้า สวัสดิ์ดีค่ะ

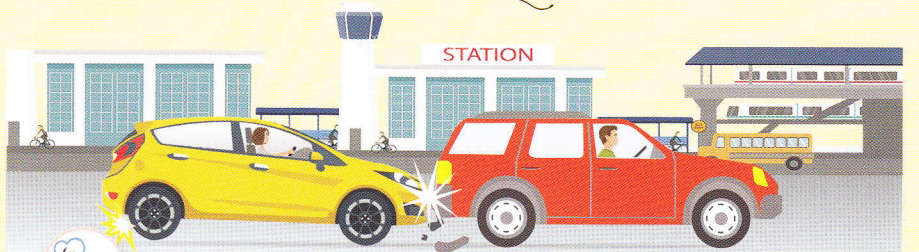
คณะผู้จัดทำ

ที่ปรึกษา	ชยพล	ธิดาศักดิ์
บรรณาธิการ	กอบชัย	บุญอรธนะ
	ปิยะ	วงศศิลา
	ชัยณรงค์	วาสนะสมสิทธิ์
ผู้ช่วยบรรณาธิการ	ศิววรรณ	จุลนิษริธนา
กองบรรณาธิการ	พัลลริณทร์	ภูเก็จ
	มณีนัยภัทร	มาสมภพ
	เดือนเพ็ญ	ประทุม
	สุวารี	บั้งเมือง
	อนัญญา	แจ่มเอี่ยม
	ชฎากา	ภัทรกรรม
	เบญจมาศ	เชียรวิชัย

เรียนรู้แก้ไขเหตุถูกเงินบนที่

...ลดเสี่ยงอุบัติเหตุ - อันตราย

เหตุถูกเงินบนท้องถนน เกิดขึ้นได้ตลอดเวลา การเรียนรู้วิธีปฏิบัติตน และการตัดสินใจแก้ไขสถานการณ์เฉพาะหน้าอย่างถูกวิธี จะช่วยลดความเสี่ยงต่อการเกิดอันตราย เพื่อความปลอดภัย กระทรวงมหาดไทย โดยกรมป้องกันและบรรเทาสาธารณภัย (ปภ.) ขอแนะข้อควรปฏิบัติในการแก้ไขเหตุถูกเงินบนท้องถนนอย่างถูกวิธี ดังนี้

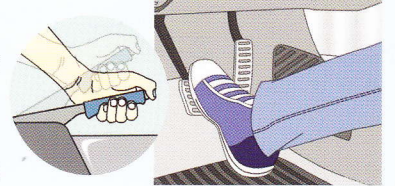


เบรกแตก

สาเหตุ เกิดจากการรั่วซึมของท่อน้ำมันเบรก ผ้าเบรกสึกจากการใช้งานเป็นเวลานาน รวมถึงส่วนประกอบในระบบเบรกหลุด หลวม ชำรุด หรือติดตั้งไม่ได้มาตรฐาน

วิธีแก้ไข

ถอนคันเร่งและใช้เกียร์ต่ำ เพื่อลดความเร็วของรถ เหยียบเบรกแรงๆ แบบถี่ๆ จะช่วยชะลอความเร็วรถได้ในระดับหนึ่ง
ดึงเบรกมือขึ้น - ลงเป็นระยะ เพื่อชะลอความเร็วรถ ห้ามดึงเบรกมือแบบกระชาก เพราะทำให้รถเสียหลัก พลิกคว่ำได้



จับพวงมาลัยให้มั่น พร้อมนำรถจอดในบริเวณที่ปลอดภัย เปิดไฟฉุกเฉินและบีบแตร เพื่อส่งสัญญาณเตือนให้ผู้ร่วมใช้เส้นทางเพิ่มความระมัดระวัง



คันเร่งค้าง

สาเหตุ เกิดจากคันเร่งติดอยู่ในพรมหรือยางรองพื้นรถที่หนาเกินไป คันเร่งหนืด หรือระบบคันเร่งไฟฟ้าในส่วนของระบบอิเล็กทรอนิกส์ผิดปกติ

วิธีแก้ไข

ใช้เบรกในการชะลอความเร็วรถ

- รถยนต์เกียร์อัตโนมัติ เปลี่ยนเกียร์มาเป็นตำแหน่ง N ดับเครื่องยนต์ และปล่อยให้รถเคลื่อนตัวสลับกับการแตะเบรกเป็นระยะ
- รถยนต์เกียร์ธรรมดา ใช้เบรกในการชะลอความเร็วรถ ห้ามใช้คลัตช์อย่างเด็ดขาด เพราะทำให้รอบเครื่องยนต์สูงขึ้น



ใช้ปลายเท้าจับคันเร่ง หากคันเร่งไม่ขึ้น ให้นำรถจอดในบริเวณที่ปลอดภัย

ห้ามดึงเบรกมือ เพราะทำให้รถเสียการทรงตัวและพลิกคว่ำได้

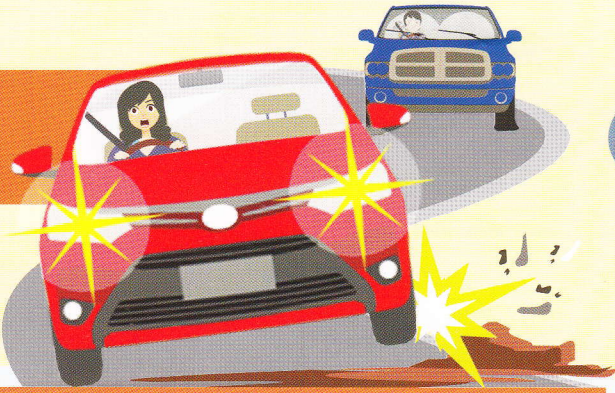
ห้ามดับเครื่องยนต์ในทันที เพราะพวงมาลัยจะล็อก ทำให้ควบคุมทิศทางรถไม่ได้

นำรถจอดในบริเวณที่ปลอดภัย จากนั้นให้ดับเครื่องยนต์





องถนน ร้ายแรง

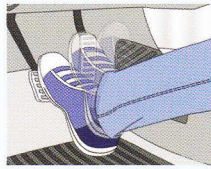


ยางระเบิด

สาเหตุ เกิดจากยางรถยนต์เสื่อมสภาพ อาทิ มีรอยแตก บวม แก้มยางฉีกขาด ดอกยางสึก รวมถึงการเติมลมยางไม่เหมาะสม ล้อรถยนต์ไม่ได้ศูนย์ และปัญหาจากระบบช่วงล่างอื่นๆ

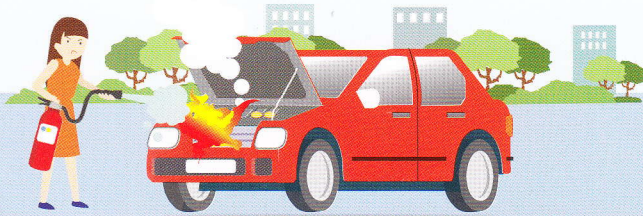
วิธีแก้ไข

ยึดจับพวงมาลัยให้มั่น เพื่อบังคับรถให้อยู่ในช่องทาง



ถอนคันเร่ง เหยียบเบรกเบาๆ แบบถี่ๆ เพื่อชะลอความเร็วรถ ห้ามเหยียบเบรก หักพวงมาลัย และดึงเบรกมือ เพราะทำให้รถเสียหลัก พลิกคว่ำได้

บังคับรถไปในทิศทางตรงข้ามกับยางที่ระเบิด เพื่อป้องกันรถเสียหลัก ออกนอกเส้นทาง
นำรถจอดในบริเวณที่ปลอดภัย เพื่อทำการเปลี่ยนยาง



ไฟไหม้รถ

สาเหตุ เกิดจากการประสูบัติเหตุรุนแรง ทำให้รถได้รับการกระทบกระเทือนจนเกิดประกายไฟ โดยเฉพาะหากมีน้ำมันรั่วหรือก๊าซรั่วไหล การปรับแต่งสภาพรถและใช้อะไหล่ไม่ได้มาตรฐาน รวมถึงการไม่บำรุงรักษาเครื่องยนต์อย่างถูกต้อง

วิธีแก้ไข

ตั้งสติ และนำรถจอดริมข้างทาง หากเป็นรถติดตั้งระบบก๊าซ ให้ปิดสวิทช์ เพื่อตัดการทำงานของระบบก๊าซ



ไฟไหม้เล็กน้อย

ควบคุมเพลิงในเบื้องต้น โดยใช้ถังดับเพลิงเคมีฉีดพ่นบริเวณต้นเพลิง ให้ไฟดับสนิท



กรณีมีเปลวไฟบริเวณฝากระโปรงรถ ให้ใช้ถังดับเพลิงเคมีฉีดพ่นผ่านช่องฝากระโปรง เมื่อไฟเริ่มสงบ ให้ใช้ถังดับเพลิงเคมีฉีดพ่นให้ทั่วห้องเครื่องจนไฟดับสนิท และถอดขั้วแบตเตอรี่ออก



ไฟลุกลามอย่างรวดเร็ว

- ตั้งสติ ดับเครื่องยนต์ และรีบลงจากรถโดยเร็วที่สุด
- ออกจากจากรถที่เกิดไฟไหม้ให้มากที่สุด
- โทรศัพทักแจ้งเจ้าหน้าที่มาควบคุมเพลิง



เตือนใจ

- ผู้ขับขี่ควรหมั่นสังเกตและประเมินสภาพเส้นทางในระยะไกล ไม่ขับรถเร็ว หากเกิดเหตุฉุกเฉินจะดีแต่ใช้สถานการณ์เฉพาะหน้าอย่างปลอดภัย
- เมื่อเกิดเหตุฉุกเฉิน ผู้ขับขี่ควรตั้งสติ ไม่ตื่นตระหนก บังคับพวงมาลัยที่มั่น และชะลอความเร็วรถ ระวังลดอันตรายและความรุนแรงของอุบัติเหตุ



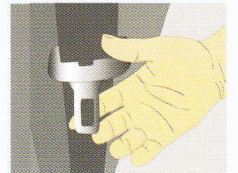
โปรดลดความเร็ว



รถจมน้ำ

เมื่อรถกำลังจมน้ำ

ปลดเข็มขัดนิรภัย พร้อมประเมินสถานการณ์ในเมืองต้น



ปลดล็อกประตู ก่อนระบบไฟฟ้าขัดข้อง ทำให้ไม่สามารถออกจากรถได้

ลดกระจกทุกบาน เพื่อปรับแรงดันน้ำทั้งภายในและภายนอกรถให้เท่ากัน จึงสามารถเปิดประตูรถออกมาได้



กรณีระบบไฟฟ้าขัดข้อง ให้ใช้ค้อน ทุบเหล็ก หรือของแข็งทุบกระจกด้านข้างให้แตก



รีบออกจากรถก่อนรถจมน้ำถึงก้น เพราะอาจจมน้ำเสียชีวิตได้

เมื่อรถจมน้ำถึงก้น



ไม่เปิดประตูและลดกระจก เพราะกระแสน้ำจะเข้ามากกระแทก ทำให้ได้รับอันตราย



ลอยตัวและยกศีรษะขึ้นเหนือน้ำ รอจนระดับน้ำภายในและภายนอกรถใกล้เคียงกัน จึงค่อยเปิดประตูออกไป

เมื่อออกจากรถได้แล้วให้รีบติดตัวขึ้นเหนือผิวน้ำ โดยว่ายน้ำไปตามทิศทางของฟองอากาศ



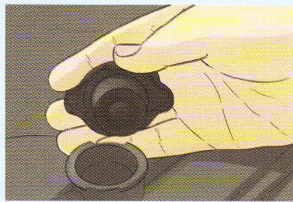
ตรวจสอบ – ดูแลหม้อน้ำรถยนต์ - แก้ไขกรณีหม้อน้ำรั่วถูกวิธี

...ลดเสี่ยงอันตราย

หม้อน้ำ เป็นอุปกรณ์สำคัญที่ช่วยระบายความร้อนของเครื่องยนต์ โดยเฉพาะการขับรถในช่วงที่สภาพอากาศร้อนหรือการจราจรติดขัด อาจทำให้เครื่องยนต์ร้อนจัดและเกิดความเสียหายได้ เพื่อความปลอดภัย กระทรวงมหาดไทย โดยกรมป้องกันและบรรเทาสาธารณภัย (ปภ.) ขอแนะวิธีตรวจสอบ ดูแลหม้อน้ำ และการแก้ไขเหตุฉุกเฉินกรณีหม้อน้ำรั่วดังนี้

การตรวจสอบหม้อน้ำ

ตรวจสอบระดับน้ำในหม้อน้ำอยู่เสมอ อย่างน้อยสัปดาห์ละหนึ่งครั้งสำหรับรถที่มีอายุการใช้งานไม่เกิน 5 ปี ส่วนรถที่มีอายุการใช้งานเกิน 5 ปี ควรตรวจสอบทุก 2 - 3 วัน

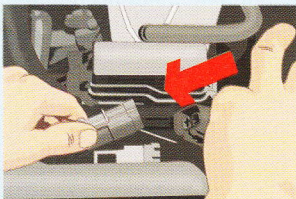
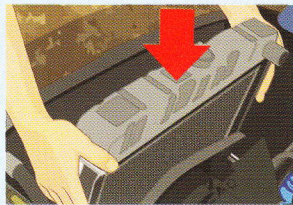


ตรวจสอบระบบหม้อน้ำและระบบหล่อเย็นอย่างน้อยปีละ 2 - 3 ครั้ง เพราะหากเกิดรอยรั่ว จะส่งผลกระทบต่อระบบระบายความร้อน หรือทำให้น้ำรั่วซึมเข้าเครื่องยนต์ได้



ตรวจสอบรอยรั่วตามจุดต่างๆ อาทิ ท่อยาง ครีบริ้งฝั่งปั้มน้ำ หากพบรอยรั่วซึมให้ซ่อมแซมทันที สายพานหน้าเครื่องไปหย่อนหรือตึงเกินไป โดยเมื่อใช้มือกดสายพานควรยุบตัวลงประมาณ 1 นิ้ว

ครีบริ้งฝั่งของหม้อน้ำไปบังหรือสกปรก เพราะส่งผลกระทบต่อระบบระบายความร้อน ทำให้เครื่องยนต์ร้อนจัด



ปิดระบบระบายความร้อนอยู่ในสภาพใช้งานได้ดี ไม่แตกหัก บิดงอ เพราะส่งผลให้ระบบระบายความร้อนทำงานไม่เต็มประสิทธิภาพ

เกจวัดความร้อนอยู่ในสภาพพร้อมใช้งาน หากชำรุดให้เปลี่ยนใหม่ทันที

หมันสังเกตเกจวัดระดับความร้อนในขณะขับรถ

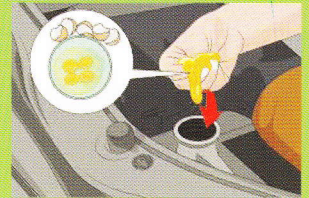


ขีดตั้งอยู่ระหว่าง C กับ H หากระดับน้ำในหม้อน้ำพร่อง ค่าความร้อนจะสูงขึ้น ทำให้เครื่องยนต์ร้อนจัดและเสียหายได้

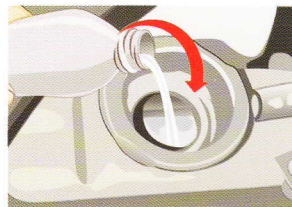


น้ำรั่ว

หากจำเป็นต้องถอดหม้อน้ำเพื่อที่ขับรถต่อไปได้ ให้นำผ้าชุบน้ำเย็นหรือดินน้ำมันอุดรอยรั่วชั่วคราวจนไปถึงร้านบริการ



การเติมน้ำในหม้อน้ำ

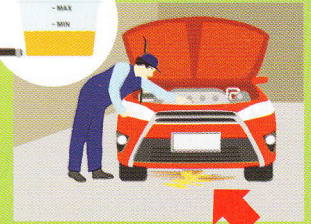
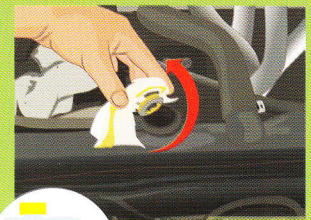


เติมน้ำในหม้อน้ำให้อยู่ระดับคอหม้อน้ำ โดยอยู่กึ่งกลางระหว่างขีด Max และ Min ไม่เติมน้ำเกินระดับ Max เพราะจะไม่มีช่องอากาศทำให้น้ำดันออก และเกิดความร้อนได้ง่าย เติมน้ำสะอาดลงในหม้อน้ำ เพื่อป้องกันหม้อน้ำหรือทางเดินของท่ออุดตัน ถ่ายน้ำในหม้อน้ำทุก 4 - 6 เดือน หรือเมื่อหม้อน้ำสกปรก เพื่อป้องกันการเกิดสนิม ทำหม้อน้ำรั่ว ไม่เปิดฝาหม้อน้ำทั้งไ้ขณะสตาร์ทเครื่องยนต์ เพราะทำให้เกิดตะกอนในหม้อน้ำ ส่งผลให้เครื่องยนต์ร้อนจัด



การแก้ไขเหตุฉุกเฉินกรณีหม้อน้ำรั่ว

ดับเครื่องยนต์และปิดฝากระโปรงหน้ารถ เพื่อระบายความร้อน เปิดฝาหม้อน้ำเมื่อเครื่องยนต์เย็น โดยใช้ผ้าจับและระวังแรงดันน้ำในหม้อน้ำพุ่งใส่ ทำให้เกิดอันตรายได้ เติมน้ำสะอาดลงในหม้อน้ำทีละน้อย โดยทิ้งช่วงห่างกันประมาณ 5 นาที สังเกตระดับน้ำที่เติม หากมีน้ำรั่วออกมาใต้ท้องรถ แสดงว่าหม้อน้ำรั่ว กรณีเติมน้ำแล้วน้ำรั่วออกจากหม้อน้ำหมด แสดงว่าหม้อน้ำแตก ให้รีบนำรถไปซ่อมแซมที่ศูนย์บริการที่ใกล้ที่สุด



หากน้ำรั่วซึมเพียงเล็กน้อยยังสามารถขับรถต่อไปได้ ให้ขับรถช้าๆ ไปศูนย์บริการเพื่อซ่อมแซม โดยหมั่นสังเกตเข็มวัดอุณหภูมิบนหน้าปัดรถ เมื่อความร้อนขึ้นสูงให้หยุดรถ เพื่อเติมน้ำในหม้อน้ำเป็นระยะ

เตือนใจ

หากน้ำในหม้อน้ำแห้งจนกระทั่งเครื่องยนต์กำลังทำงาน และมีอุณหภูมิสูง ไม่ควรดับเครื่องยนต์และเติมน้ำลงในหม้อน้ำทันที ให้นำรถไปศูนย์บริการเพื่อซ่อมแซมรถด่วน อุณหภูมิเครื่องยนต์ลดลง ค่อยเติมน้ำสะอาดลงไปทีละน้อย

ใส่ใจดูแลความปลอดภัยในเด็ก

...ลดเสียงอุบัติเหตุ - อันตรายร้ายแรง



เด็กอยู่ในวัยซุกซน โดยเฉพาะหากสภาพแวดล้อมบ้านไม่ปลอดภัยและผู้ปกครองไม่ดูแลเด็กอย่างใกล้ชิด จะยังเพิ่มความเสี่ยงต่อการได้รับอันตรายเพื่อความปลอดภัย กระทรวงมหาดไทย โดยกรมป้องกันและบรรเทาสาธารณภัย (ปภ.) ขอแนะวิธีป้องกันอันตรายจากอุบัติเหตุในเด็ก ดังนี้



ชวนคิด

การจัดสภาพแวดล้อมบ้านอย่างปลอดภัย การปรับปรุงแก้ไขจุดเสี่ยงอันตราย และการดูแลเด็กอย่างใกล้ชิด รวมถึงการสอนให้เด็กเรียนรู้วิธีป้องกันอันตรายและแก้ไขเหตุฉุกเฉินอย่างถูกต้อง จะช่วยลดความเสี่ยงต่อการเกิดอุบัติเหตุในเด็ก



อุบัติเหตุจากการจมน้ำ

ปิดจุดเสี่ยงต่อการจมน้ำในเด็ก โดยจัดให้มีฝาดมปิดภาชนะกักเก็บน้ำ และอุปกรณ์ช่วยเหลือนคนตกน้ำไว้บริเวณแหล่งน้ำ รวมถึงจัดทำรั้วล้อมรอบแหล่งน้ำ



ไม่ปล่อยให้เด็กอยู่ใกล้แหล่งน้ำตามลำพัง เพราะหากเด็กพลัดตกน้ำ จะช่วยเหลือนคนตกน้ำ



ดูแลการเล่นน้ำของเด็กอย่างใกล้ชิด โดยเด็กต้องอยู่ในระยะที่มองเห็นตลอดเวลา และเข้าถึงได้ทันทีที่เกิดเหตุฉุกเฉิน

ให้เด็กใช้อุปกรณ์นิรภัยทุกครั้งประกอบกิจกรรมทางน้ำ หากเกิดเหตุฉุกเฉิน เด็กจะได้พายุ้งตัวรอการช่วยเหลือ

อุบัติเหตุจากไฟฟ้า

จัดวางอุปกรณ์ไฟฟ้าในบริเวณที่ปลอดภัย โดยเฉพาะปลั๊กไฟควรอยู่สูงจากระดับพื้นประมาณ 1.5 เมตร หรือจัดให้มีที่ครอบปลั๊กไฟ

ตรวจสอบอุปกรณ์ไฟฟ้าให้พร้อมใช้งาน หากมีอาการผิดปกติ ให้รีบซ่อมแซม เพื่อป้องกันกระแสไฟรั่ว ทำให้เด็กถูกไฟฟ้าดูดได้

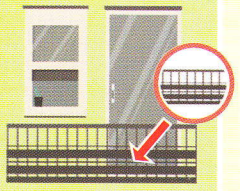
ไม่ให้เด็กเล่นบริเวณที่มีอุปกรณ์ไฟฟ้า ปิดสวิตช์ และถอดปลั๊กไฟทุกครั้งหลังใช้งาน จะช่วยป้องกันเด็กถูกไฟฟ้าดูด



อุบัติเหตุจากการพลัดตกที่สูง

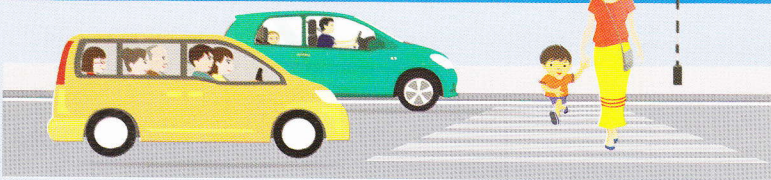


จัดสภาพแวดล้อมอาคารสูงอย่างปลอดภัย โดยจัดให้มีที่กันระเบียงแบบปิดทึบ ทำราวลูกกรงให้ดีกว่าปกติ และไม่จัดวางสิ่งของหรือเครื่องใช้บริเวณระเบียง รวมถึงปิดล็อกประตูและหน้าต่างอย่างแน่นหนา



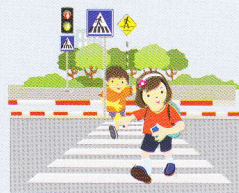
ดูแลเด็กอย่างใกล้ชิด ไม่ให้เด็กเล่นบริเวณระเบียง หรืออยู่ในห้องพักอาคารสูงตามลำพัง เพราะเด็กอาจปีนป่ายเล่น ทำให้พลัดตกได้

อุบัติเหตุทางถนน



พาเด็กเดินถนนอย่างปลอดภัย โดยให้เด็กเดินบนทางเท้า ขีดขอบด้านในของถนน เพื่อป้องกันเด็กถูกรถชน

พาเด็กข้ามถนนในบริเวณที่ปลอดภัย อาทิ ทางม้าลาย สะพานลอย บริเวณที่มีสัญญาณไฟจราจร หรือเจ้าหน้าที่ตำรวจอำนวยความสะดวก



นำเด็กโดยสารรถจักรยานยนต์อย่างปลอดภัย โดยให้เด็กสวมหมวกนิรภัยที่ได้มาตรฐาน และมีขนาดพอดีกับศีรษะเด็ก พร้อมคาดสายรัดคางให้กระชับ

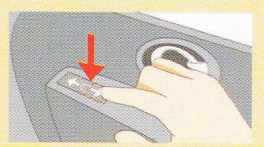
นำเด็กโดยสารรถยนต์ถูกวิธี ไม่นำเด็กนั่งซ้อนตักผู้ขับขี่ หรือผู้โดยสารที่นั่งเบาะโดยสารด้านหลังรถ พร้อมจัดให้เด็กนั่งที่นั่งนิรภัยบริเวณเบาะด้านหลังรถ และคาดสายรัดที่นั่งนิรภัยให้กระชับลำตัวเด็ก



อุบัติเหตุจากการโดยสารรถ



งดถือประตูและปิดหน้าต่างรถ เพื่อป้องกันเด็กเปิดประตูขณะรถวิ่ง ชะโงกศีรษะหรือยื่นแขนออกนอกรถ ทำให้ได้รับอันตรายได้



ไม่ปล่อยให้เด็กไว้ในรถที่ดับเครื่องตามลำพัง โดยเฉพาะหากจอดรถกลางแจ้ง เพราะอุณหภูมิภายในรถจะเพิ่มสูงขึ้น จนถึงจุดที่ร่างกายเด็กไม่สามารถทนได้ ส่งผลให้เด็กเสียชีวิต

ไม่ให้เด็กอยู่ในรถที่สตาร์ทเครื่องยนต์ เพราะเด็กอาจเลื่อนคันเกียร์หรือเหยียบคันเร่ง ทำให้รถเคลื่อนตัว ก่อให้เกิดอุบัติเหตุได้

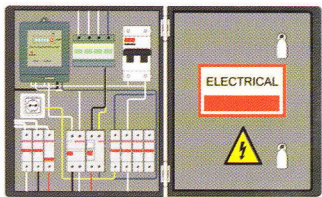
ติดตั้งและใช้งาน อุปกรณ์ควบคุมไฟฟ้า ถูกวิธี

...ป้องกันไฟฟ้าดูด - ลดเสี่ยงเพลิงไหม้



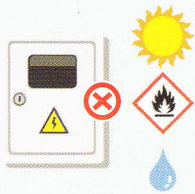
การใช้ไฟฟ้าในครัวเรือน จำเป็นต้องมีอุปกรณ์ควบคุมระบบไฟฟ้า เพื่อป้องกันไฟฟ้าดูดและเพลิงไหม้จากไฟฟ้าลัดวงจร เพื่อความปลอดภัย กระทรวงมหาดไทย โดยกรมป้องกันและบรรเทาสาธารณภัย (ปภ.) ขอแนะการติดตั้งและใช้งานอุปกรณ์ควบคุมระบบไฟฟ้าภายในบ้านอย่างปลอดภัย ดังนี้

แผงควบคุมไฟฟ้าหรือเมนสวิทช์ (Main Switch)



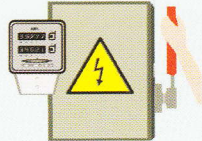
เป็นอุปกรณ์หลักที่ควบคุมการใช้ไฟฟ้า โดยสามารถสับและปลดวงจรไฟฟ้าได้ทันที ส่วนใหญ่จะใช้เป็นอุปกรณ์ตัดไฟหลักตัวเดียวหรือใช้ร่วมกับอุปกรณ์ป้องกันอื่นๆ อาทิ เครื่องตัดไฟรั่วและเบรกเกอร์

ติดตั้ง - ใช้งาน



ติดตั้งแผงควบคุมไฟฟ้าในตำแหน่งที่ปลอดภัย ซึ่งสามารถเข้าถึงได้ง่ายและมีอากาศถ่ายเทสะดวก และอยู่ห่างจากวัสดุที่เป็นเชื้อเพลิง โดยอยู่สูงจากพื้นในระดับที่น้ำท่วมไม่ถึง ไม่อยู่ใกล้แนวท่อน้ำ เพื่อป้องกันอันตรายกรณีท่อน้ำชำรุด

ติดตั้งแผงแผงควบคุมไฟฟ้า เพื่อให้ทราบถึงตำแหน่งการจ่ายไฟที่ชัดเจน เมื่อเครื่องใช้ไฟฟ้าชำรุดหรือชำรุด จะได้สามารถตัดกระแสไฟฟ้าได้ตรงจุด



ปรับตั้งขนาดของอุปกรณ์ป้องกันกระแสไฟฟ้าลัดวงจร อาทิ ฟิวส์ เบรกเกอร์ ต้องเลือกขนาดที่สามารถตัดวงจรไฟฟ้าได้ทันทีที่ใช้กระแสไฟฟ้าเกินขนาด อีกทั้งมีพิสัยในการตัดกระแสไฟฟ้าไม่ต่ำกว่าค่ากระแสไฟฟ้าที่ทำให้เกิดไฟฟ้าลัดวงจร รวมถึงสอดคล้องกับแรงดันไฟฟ้าที่ใช้งาน



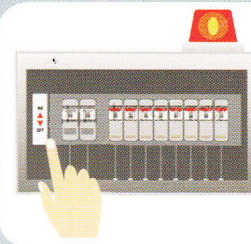
หมั่นตรวจสอบแผงควบคุมไฟฟ้าอย่างน้อยปีละ 1 ครั้ง โดยเฉพาะขั้วต่อสาย การเข้าสาย และจุดสัมผัสต่างๆ ต้องขันให้แน่น เพื่อไม่ให้เกิดความร้อนสูงจนทำให้เกิดไฟฟ้าลัดวงจร

นํารู้

สายดินเป็นสายไฟที่ปลายสายด้านบนจะต่อลงดิน ส่วนปลายอีกด้านบนจะต่อเข้ากับส่วนที่เป็นโลหะของเครื่องใช้ไฟฟ้า จึงช่วยป้องกันกระแสไฟฟ้าไหลผ่านเข้าสู่ร่างกายของผู้ใช้งาน



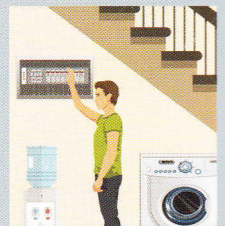
เบรกเกอร์



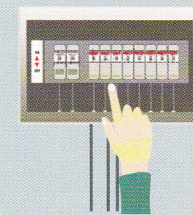
เป็นอุปกรณ์เปิด - ปิดการใช้งานไฟฟ้าในขณะใช้งานปกติ รวมถึงสามารถตัดกระแสไฟฟ้าลัดวงจรได้โดยอัตโนมัติ

ติดตั้ง - ใช้งาน

ไม่ติดตั้งเบรกเกอร์รวมในจุดเดียว โดยแยกชั้นบนบน - ชั้นล่าง เพื่อให้สามารถตัดไฟได้เมื่อเกิดน้ำท่วมหรือแยกตามประเภทของเครื่องใช้ไฟฟ้า เพื่อสะดวกต่อการตรวจสอบและซ่อมแซมอุปกรณ์ไฟฟ้าในแต่ละจุด



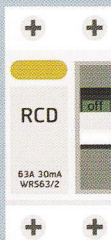
เลือกใช้เบรกเกอร์และฟิวส์ให้เหมาะสมกับปริมาณกระแสไฟฟ้า เพื่อป้องกันกระแสไฟฟ้าลัดวงจรจากการใช้ไฟฟ้าเกินขนาด ไม่ใช้เบรกเกอร์ที่มีค่าแอมป์สูงเกินไป เพราะหากกระแสไฟฟ้ารั่วไหล เบรกเกอร์จะไม่ทำงาน ทำให้สายไฟเกิดความร้อนสูงและเพลิงไหม้ได้



หมั่นตรวจสอบเบรกเกอร์ให้อยู่ในสภาพใช้งานอย่างปลอดภัย ไม่มีรอยแตกหรือร้าว ขั้วต่อสายแน่น หากเป็นเบรกเกอร์ที่อยู่ภายนอกบ้าน ต้องเลือกใช้แบบกันน้ำและทนต่อแสงแดด

เครื่องตัดไฟรั่ว

เป็นอุปกรณ์ป้องกันอันตรายจากไฟฟ้าดูด โดยจะทำงานเมื่อมีไฟฟ้าไหลผ่านร่างกาย รวมถึงช่วยป้องกันเพลิงไหม้จากไฟฟ้าลัดวงจร



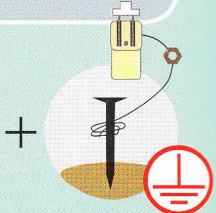
ติดตั้ง - ใช้งาน

ติดตั้งสายดินควบคุมเครื่องตัดไฟรั่ว จะช่วยป้องกันไฟฟ้าดูด เพราะหากมีกระแสไฟฟ้ารั่วจะไหลลงสายดินโดยไม่ผ่านร่างกายผู้ใช้งาน ไม่ติดตั้งเครื่องตัดไฟรั่วร่วมกับเมนสวิทช์ ให้ใช้ในการป้องกันอันตรายจากไฟฟ้าเฉพาะจุดหรือวงจรรย่อย เพื่อป้องกันเครื่องทำงานบ่อย ทำให้ไม่สามารถตัดกระแสไฟฟ้ารั่วได้ ส่งผลให้เสี่ยงต่อการถูกไฟฟ้าดูดและเพลิงไหม้จากไฟฟ้าลัดวงจร



เลือกใช้เครื่องตัดไฟรั่วให้เหมาะสม มีพิสัยป้องกันไฟฟ้ารั่วตามประเภทของอุปกรณ์ไฟฟ้าที่ใช้งาน

ตรวจสอบหาสาเหตุเมื่อเครื่องตัดไฟรั่วทำงาน เพราะอาจมีกระแสไฟฟ้ารั่วในจุดใดจุดหนึ่ง โดยทดสอบจ่ายไฟเข้าเครื่องใช้ไฟฟ้าทีละเครื่อง หากมีการตัดไฟ แสดงว่าอุปกรณ์ดังกล่าวมีกระแสไฟฟ้ารั่ว ให้หยุดใช้งานและแจ้งช่างผู้ชำนาญมาซ่อมแซม





ติดตั้ง - ใช้งาน

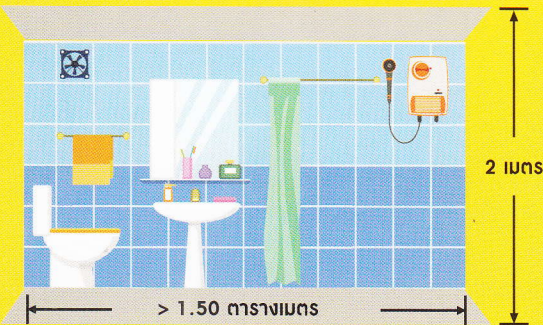
เครื่องทำน้ำอุ่นระบบแก๊สไม่ถูกวิธี

...เสี่ยงอันตรายถึงชีวิต

เครื่องทำน้ำอุ่นระบบแก๊ส เป็นอุปกรณ์ที่ติดตั้งตามที่พักของสถานที่ท่องเที่ยว ซึ่งอยู่ตามเทือกเขาหรือยอดดอย เนื่องจากมีสภาพอากาศหนาวเย็น ประกอบกับพื้นที่ดังกล่าวมีไฟฟ้าใช้ไม่เพียงพอ ซึ่งการติดตั้งและใช้งานเครื่องทำน้ำอุ่นระบบแก๊สไม่ถูกต้องตามมาตรฐานความปลอดภัย ทำให้เสี่ยงต่อการเสียชีวิตได้ เพื่อความปลอดภัย กระทรวงมหาดไทย โดยกรมป้องกันและบรรเทาสาธารณภัย (ปภ.) ขอแนะการติดตั้งและใช้งานเครื่องทำน้ำอุ่นระบบแก๊สอย่างถูกวิธี ดังนี้

การติดตั้งเครื่องทำน้ำอุ่นระบบแก๊ส

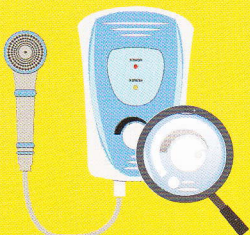
เลือกใช้เครื่องทำน้ำอุ่นระบบแก๊สที่ได้มาตรฐาน มีเครื่องหมายรับรองมาตรฐานผลิตภัณฑ์อุตสาหกรรม (มอก.) พร้อมตรวจสอบคุณภาพตามที่กำหนดในคู่มือการใช้งาน จะช่วยลดความเสี่ยงต่อการเกิดอันตราย



ติดตั้งเครื่องทำน้ำอุ่นระบบแก๊สในพื้นที่ปลอดภัย

- พื้นห้องน้ำถึงเพดานมีความสูงไม่ต่ำกว่า 2 เมตร
- ห้องน้ำมีขนาดพื้นที่ไม่น้อยกว่า 1.50 ตารางเมตร
- มีพัดลมระบายอากาศที่พ่วงกับสวิตช์ไฟ
- มีช่องลมที่มีขนาดกว้างเพียงพอในการระบายอากาศ
- ประตูห้องน้ำสามารถเปิดจากภายนอกได้

จัดวางถังแก๊สไว้ด้านนอกห้องน้ำบนพื้นราบที่มั่นคงแข็งแรง และมีอากาศถ่ายเทสะดวก



ตรวจสอบเครื่องทำน้ำอุ่นระบบแก๊สให้ใช้งานอย่างปลอดภัย เพื่อป้องกันการรั่วไหล และปริมาณการสะสมของแก๊สไม่ให้อยู่ในระดับที่เป็นอันตราย

ติดตั้งคำแนะนำวิธีใช้งาน และป้ายเตือนอันตราย ทั้งภาษาไทยและภาษาอังกฤษในจุดที่ผู้เข้าพักสังเกตเห็นอย่างชัดเจน



ก๊าซไวไฟ

ห้ามใช้สารไวไฟกับอุปกรณ์ไฟฟ้าชนิดนี้
ห้ามใช้สารไวไฟกับอุปกรณ์ไฟฟ้าชนิดนี้
ห้ามใช้สารไวไฟกับอุปกรณ์ไฟฟ้าชนิดนี้
ห้ามใช้สารไวไฟกับอุปกรณ์ไฟฟ้าชนิดนี้

เตือนใจ

สาเหตุที่ทำให้เกิดอุบัติเหตุเครื่องทำน้ำอุ่นระบบแก๊สเกิดสติและเสียชีวิตขณะอาบน้ำเกิดจากระบบแก๊สรั่วหรือก๊าซคาร์บอนไดออกไซด์และก๊าซคาร์บอนมอนอกไซด์ประกอบกับห้องน้ำมีระบบระบายอากาศไม่ดี ทำให้เกิดการสะสมของก๊าซพิษในระดับที่เป็นอันตรายต่อร่างกาย



การใช้งานเครื่องทำน้ำอุ่นระบบแก๊ส

เปิดพัดลมระบายอากาศทุกครั้งที่อาบน้ำ เพื่อให้อากาศถ่ายเทสะดวก

หากพัดลมระบายอากาศไม่ทำงาน ให้หลีกเลี่ยงการใช้งานเครื่องทำน้ำอุ่นระบบแก๊ส เพื่อป้องกันอันตรายจากการสูดดมแก๊ส ทำให้หมดสติและเสียชีวิตได้

ไม่อาบน้ำนานเกิน 10 นาที เพราะอาจเกิดการสะสมของแก๊สพิษในระดับที่เป็นอันตรายต่อร่างกาย

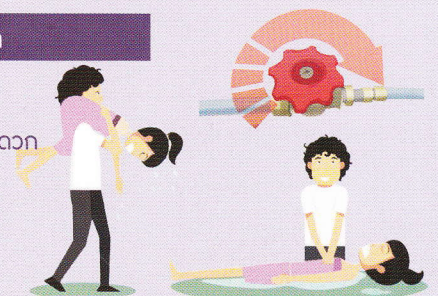
หากเวียนศีรษะ มึนงง หน้ามืด หรือได้กลิ่นแก๊สผิดปกติ ให้รีบปิดเครื่องทำน้ำอุ่น และออกจากห้องน้ำในทันที

ดูแลกลุ่มเสี่ยงขณะใช้งานเครื่องทำน้ำอุ่นระบบแก๊ส อาทิ เด็ก ผู้สูงอายุ ผู้ที่เป็นโรคหัวใจ โรคความดันโลหิตสูง และโรคระบบทางเดินหายใจ หากสูดดมแก๊สพิษจะเสี่ยงต่อการเสียชีวิตสูง

หากอาบน้ำติดต่อกันหลายคน ให้เปิดพัดลมระบายอากาศและประตูห้องน้ำทิ้งไว้อย่างน้อย 15 นาที ก่อนที่คนถัดไปจะเข้าไปอาบน้ำ

กรณีพบคนหมดสติขณะอาบน้ำ

- ปิดเครื่องทำน้ำอุ่นระบบแก๊ส
- เปิดประตูและหน้าต่างให้อากาศถ่ายเทสะดวก
- นำผู้หมดสติออกมายังที่โล่ง
- คลายเสื้อผ้าให้หลวม
- ปฐมพยาบาลเบื้องต้นตามอาการ
- นำส่งสถานพยาบาลที่ใกล้ที่สุด





เทศกาลปีใหม่ เป็นช่วงที่มีสถิติอุบัติเหตุทางถนนสูงกว่าปกติ รัฐบาลและคณะรักษาความสงบแห่งชาติ ห่วงใยความปลอดภัยในการเดินทางของประชาชน จึงได้มอบหมายให้ศูนย์อำนวยการความปลอดภัยทางถนน โดยกรมป้องกันและบรรเทาสาธารณภัย กระทรวงมหาดไทย บูรณาการหน่วยงานที่เกี่ยวข้องดำเนินการป้องกันและลดอุบัติเหตุทางถนนช่วงเทศกาลปีใหม่ พ.ศ.2561 ภายใต้แนวคิด ‘ขับรถมีน้ำใจ รักษาวินัยจราจร’ มุ่งดำเนินการช่วงควบคุมเข้มข้น ในวันที่ 28 ธันวาคม 2560 - 3 มกราคม 2561 เพื่อลดสถิติอุบัติเหตุทางถนน จำนวนผู้เสียชีวิต และผู้บาดเจ็บให้เหลือน้อยที่สุด รวมถึงสร้างการสัญจรที่ปลอดภัยในทุกมิติ



ปท. บูรณาการสร้างสัญญาณปลอดภัยปีใหม่ 2561 “ขับรถมีน้ำใจ รักษาวินัยจราจร”

6 มาตรการลดปัจจัยเสี่ยงอุบัติเหตุทางถนน



1 มาตรการลดปัจจัยเสี่ยงด้านคน

บังคับใช้กฎหมายอย่างเคร่งครัด โดยเฉพาะขับเร็ว เมาแล้วขับ และไม่ใช้อุปกรณ์นิรภัย ควบคู่กับการกวาดล้างความพร้อมของผู้ขับขี่และความปลอดภัยของยานพาหนะ

เข้มขันมาตรการด้านสังคมและชุมชน โดยใช้กลไกสถาบันครอบครัว พร้อมความร่วมมือผู้นำชุมชนดำเนินการประชาสัมพันธ์ในรูปแบบเคาะประตูบ้าน รวมถึงจัดทำประชาคมชุมชน/หมู่บ้าน เพื่อลดพฤติกรรมเสี่ยงอุบัติเหตุในพื้นที่ **ส่งเสริมให้ชุมชนร่วมลดอุบัติเหตุ** โดยจัดตั้งด่านชุมชนบนถนนสายรอง พร้อมประสานพลังอาสาสมัคร และกลุ่มจิตอาสา ทำหน้าที่เฝ้าระวังและป้องปรามพฤติกรรมเสี่ยงอุบัติเหตุ อีกทั้งสนับสนุนให้มีการจัดกิจกรรมทางศาสนา “1 อำเภอ 1 กิจกรรม”

สร้างจิตสำนึกความปลอดภัยทางถนน มุ่งสร้างการรับรู้เกี่ยวกับมาตรการบังคับใช้กฎหมาย สถานการณ์อุบัติเหตุ รวมถึงรณรงค์การใช้รถใช้ถนนอย่างปลอดภัยผ่านกลไกการสื่อสารและกิจกรรมทุกรูปแบบ

2 มาตรการลดปัจจัยเสี่ยงด้านถนนและสิ่งแวดล้อม

ขับเคลื่อนมาตรการ “1 ท้องถิ่น 1 ถนนปลอดภัย” โดยให้องค์กรปกครองส่วนท้องถิ่นดำเนินการถนนปลอดภัย ซึ่งมุ่งลดปัจจัยเสี่ยงอุบัติเหตุและสร้างวินัยจราจรแก่ผู้ใช้รถใช้ถนน

แก้จุดเสี่ยงอุบัติเหตุที่มีความปลอดภัย โดยตัดตั้งป้ายเตือน สัญญาณไฟไฟส่องสว่าง จัดทำลูกระนาดบนถนน รวมถึงปิดกั้นทางลัดผ่าน จุดตัดทางรถไฟ และจุดกลับรถที่ไม่ปลอดภัย

สร้างสภาพแวดล้อมริมข้างทางให้ปลอดภัย โดยปรับปรุงภูมิทัศน์ให้มีสิ่งกีดขวางช่วยทางจราจร โดยเฉพาะป้ายโฆษณา และกั้นไม้กีดขวางที่ควมวิสัยในการมองเห็นเส้นทาง

อำนวยความสะดวกในการเดินทาง โดยเปิดทางซ่อมทางพิเศษ ปรับสัญญาณไฟจราจรให้สอดคล้องกับช่วงเวลาในการเดินทาง พร้อมประชาสัมพันธ์เส้นทางลด การเลี่ยงเมือง และข้อมูลจุดเสี่ยงอันตราย อีกทั้งเตรียมพร้อมจุดพักรถบนเส้นทางสายต่างๆ



3 มาตรการลดปัจจัยเสี่ยงด้านยานพาหนะ

คุมเข้มมาตรฐานความปลอดภัยของยานพาหนะ โดยเฉพาะรถโดยสารประจำทางและไม่ประจำทางต้องมีอุปกรณ์นิรภัย และไม่ผิดแปลงสภาพรถ รวมถึงส่งเสริมการตรวจสอบสภาพรถก่อนเดินทาง **ขอความร่วมมือหยุดการขนส่งสินค้าโดยรถบรรทุกขนาดใหญ่** อีกทั้งเข้มงวดรถกระบะที่บรรทุกน้ำหนักเกิน เพื่อลดปัจจัยเสี่ยงอุบัติเหตุทางถนน

4 มาตรการดูแลความปลอดภัยแก่นักท่องเที่ยว



กำหนดแนวทางสร้างความปลอดภัยแก่นักท่องเที่ยว โดยประสานให้จังหวัดที่มีแหล่งท่องเที่ยวสำคัญและมีพรมแดนติดกับประเทศเพื่อนบ้านบูรณาการลดอุบัติเหตุทางถนนให้เหมาะสมกับสภาพพื้นที่

5 มาตรการด้านความปลอดภัยทางน้ำ

สร้างความปลอดภัยในการสัญจรทางน้ำ

โดยตรวจสอบความปลอดภัยของเส้นทางสัญจรทางน้ำ ท่าเทียบเรือ โปะเทียบเรือ และเรือโดยสาร รวมถึงจัดให้มีอุปกรณ์ชูชีพที่เพียงพอต่อการใช้งานของผู้โดยสาร

ดูแลความปลอดภัยในการโดยสารเรือ โดยตรวจตราให้มีบรรทุกเกินอัตราที่กำหนด และผู้โดยสารต้องสวมเสื้อชูชีพตลอดเวลาก่อนโดยสารเรือ อีกทั้งจัดทีมกู้ภัยทางน้ำให้พร้อมปฏิบัติการช่วยเหลือผู้ประสบภัยอย่างทันที



6 มาตรการด้านการช่วยเหลือหลังเกิดอุบัติเหตุ

ประสานสถานพยาบาลเตรียมพร้อมรับมืออุบัติเหตุ โดยจัดหน่วยบริการการแพทย์ฉุกเฉินช่วยเหลือผู้ประสบภัย ณ จุดเกิดเหตุ อย่างรวดเร็ว พร้อมวางระบบการติดต่อสื่อสารและเชื่อมโยงการแจ้งเหตุ รวมถึงส่งต่อผู้ประสบเหตุให้ครอบคลุมทุกพื้นที่

ให้ข้อมูลการประกันภัยและความคุ้มครองกรณีประสบอุบัติเหตุทางถนน เพื่อให้ผู้ประสบภัยได้รับการดูแลอย่างทั่วถึงและเป็นธรรม



ศูนย์อำนวยการความปลอดภัยทางถนน โดยความร่วมมือของกรมป้องกันและบรรเทาสาธารณภัย (ปท.) กระทรวงมหาดไทย ได้บูรณาการทุกภาคส่วน ขับเคลื่อนการสร้างการสัญจรที่ปลอดภัยอย่างครอบคลุมทุกมิติ เพื่อให้เทศกาลปีใหม่ พ.ศ. 2561 เต็มเปี่ยมด้วยความสุขและความปลอดภัย



กรมป้องกันและบรรเทาสาธารณภัย กระทรวงมหาดไทย
กองเผยแพร่และประชาสัมพันธ์ ฝ่ายประชาสัมพันธ์

3/12 ถนนอุทงนอก แขวง/เขตดุสิต กรุงเทพฯ 10300 โทรศัพท์/โทรสาร : 0-2243-0674 0-2243-2200

