



**แผนการดำเนินงาน  
ประจำปีงบประมาณ พ.ศ.๒๕๖๕**

**องค์การบริหารส่วนตำบลเขากะปุก  
อำเภอท่าช้าง จังหวัดเพชรบุรี**

## คำนำ

แผนการดำเนินงาน หมายถึง แผนการดำเนินงานขององค์กรปกครองส่วนท้องถิ่นที่แสดงถึงรายละเอียดแผนงาน โครงการพัฒนาและกิจกรรมที่ดำเนินการจริงทั้งหมดในพื้นที่ขององค์กรปกครองส่วนท้องถิ่นประจำปีงบประมาณนั้น แผนการดำเนินงานให้จัดทำให้เสร็จภายในสามสิบวันนับแต่วันที่ประกาศใช้ งบประมาณรายจ่ายประจำปี งบประมาณรายจ่ายเพิ่มเติม งบประมาณจากเงินสะสม หรือได้รับแจ้งแผนงาน และโครงการจากหน่วยราชการส่วนกลาง ส่วนภูมิภาค รัฐวิสาหกิจหรือหน่วยงานอื่น ๆ ที่ต้องดำเนินการในพื้นที่องค์กรปกครองส่วนท้องถิ่นในปีงบประมาณนั้น

องค์การบริหารส่วนตำบลเขากระปุกได้ดำเนินการจัดทำแผนการดำเนินงานประจำปีงบประมาณ พ.ศ. ๒๕๖๐ โดยอาศัยอำนาจตามระเบียบกระทรวงมหาดไทย ว่าด้วยการจัดทำแผนพัฒนาขององค์กรปกครองส่วนท้องถิ่น (ฉบับที่ ๒) พ.ศ.๒๕๕๙ เพื่อใช้เป็นแนวทางการดำเนินงานในปีงบประมาณ พ.ศ.๒๕๖๑ และใช้เป็นข้อมูลสำหรับการติดตามประเมินผลการดำเนินงานในด้านต่าง ๆ ทำให้การปฏิบัติงานขององค์การบริหารส่วนตำบลเกิดประสิทธิภาพ ตอบสนองความต้องการของประชาชนในท้องถิ่นและเป็นข้อมูลสำหรับการพัฒนาองค์การบริหารส่วนตำบลเขากระปุกในทุกด้านต่อไป

คณะกรรมการสนับสนุนการจัดทำแผนพัฒนา  
องค์การบริหารส่วนตำบลเขากระปุก

## สารบัญ

	หน้า
<b>ส่วนที่ ๑ บทนำ</b>	
วัตถุประสงค์ของแผนการดำเนินงาน	๑
ขั้นตอนการจัดทำแผนการดำเนินงาน	๒
ประโยชน์ของแผนการดำเนินงาน	๓
ระยะเวลาที่ใช้ในการจัดทำแผนการดำเนินงาน	๓
<b>ส่วนที่ ๒ บัญชีโครงการ/กิจกรรม</b>	
แบบ ผด.๐๑ บัญชีสรุปจำนวนโครงการและงบประมาณ	๔
แบบ ผด.๐๒ บัญชีโครงการ/กิจกรรม/งบประมาณ	๗
แบบ ผด.๐๒/๑ บัญชีจำนวนครุภัณฑ์สำหรับที่ไม่ได้ดำเนินการตามโครงการพัฒนาท้องถิ่น ภาคผนวก	๔๑

## ส่วนที่ ๑

### บทนำ

ตามระเบียบกระทรวงมหาดไทยว่าด้วยการจัดทำแผนพัฒนาขององค์กรปกครองส่วนท้องถิ่น พ.ศ.๒๕๔๘ แก้ไขเพิ่มเติม ฉบับที่ ๓ พ.ศ. ๒๕๖๑ ข้อ ๒๗ แผนดำเนินงานให้จัดทำให้แล้วเสร็จภายในสามสิบวันนับแต่วันที่ประกาศใช้งบประมาณรายจ่ายประจำปี งบประมาณรายจ่ายเพิ่มเติม งบประมาณจากเงินสะสม หรือได้รับจัดแจ้ง แผนงานและโครงการจากหน่วยงานราชการส่วนกลาง ส่วนภูมิภาค รัฐวิสาหกิจหรือหน่วยงานอื่น ๆ ที่ต้องดำเนินการในพื้นที่องค์กรปกครองส่วนท้องถิ่นในปีงบประมาณนั้น เพื่อให้แนวทางในการดำเนินงานในปีงบประมาณนั้นขององค์กรปกครองส่วนท้องถิ่นมีความชัดเจนในการปฏิบัติมากขึ้น ลดความซ้ำซ้อนของโครงการ มีการประสานและบูรณาการการทำงานกับหน่วยงานและการจำแนกรายละเอียดต่างๆ ของแผนงาน/โครงการในแผนการดำเนินงาน จะทำให้การติดตามประเมินผลเมื่อสิ้นปีงบประมาณมีความสะดวกมากขึ้นอีกด้วย

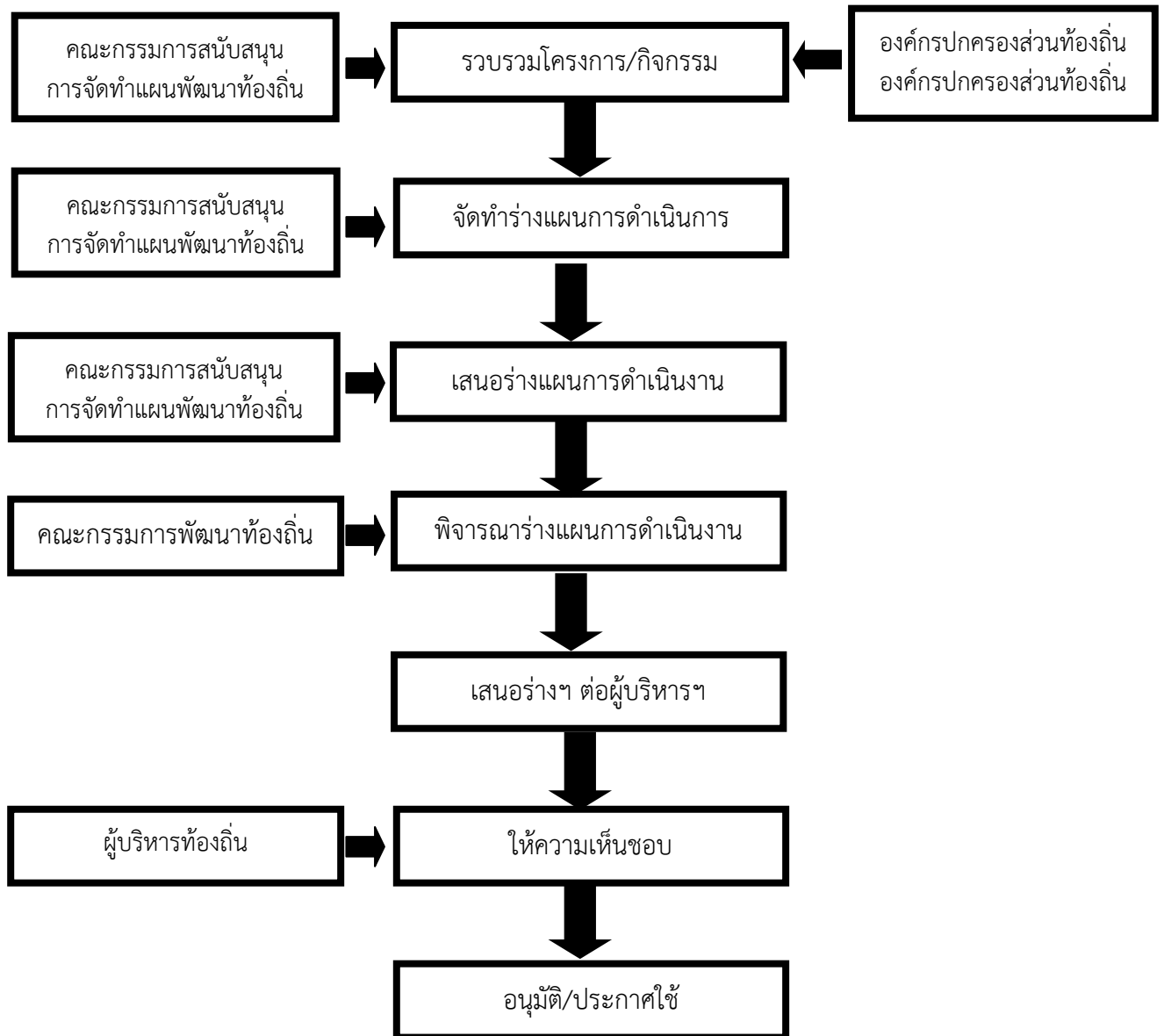
#### วัตถุประสงค์ของแผนการดำเนินงาน

๑. เพื่อแสดงถึงรายละเอียดแผนงาน/โครงการพัฒนาและกิจกรรมที่ดำเนินการจริงทั้งหมดในพื้นที่ขององค์กรปกครองส่วนท้องถิ่นประจำปีงบประมาณนั้น ๆ
๒. แผนการดำเนินงานเป็นเอกสารที่ระบุแผนงาน/โครงการ/กิจกรรมทั้งหมดที่จะดำเนินการจริงทั้งหมดในปีงบประมาณนั้น ทำให้แนวทางการดำเนินงานในปีงบประมาณนั้น ขององค์กรปกครองส่วนท้องถิ่นมีความชัดเจนในการปฏิบัติมากขึ้น
๓. มีการประสานและบูรณาการการทำงานกับหน่วยงานและการจำแนกรายละเอียดต่าง ๆ ของแผน/โครงการ
๔. เพื่อให้การติดตามประเมินผลการดำเนินงานเมื่อสิ้นปีมีความสะดวกมากยิ่งขึ้น

#### ขั้นตอนการจัดทำแผนการดำเนินงาน

๑. ชั้นเตรียมการเก็บรวบรวมข้อมูล แผนงาน/โครงการพัฒนาขององค์กรปกครองส่วนท้องถิ่น หน่วยงานราชการส่วนกลาง ส่วนภูมิภาค รัฐวิสาหกิจ และหน่วยงานอื่น ๆ ที่ต้องการดำเนินการในพื้นที่ขององค์กรปกครองส่วนท้องถิ่น
๒. จัดทำร่างแผนการดำเนินงาน โดยพิจารณาแผนงาน/โครงการจากแผนงาน/โครงการขององค์กรปกครองส่วนท้องถิ่นและหน่วยงานต่าง ๆ เสนอต่อคณะกรรมการพัฒนาท้องถิ่น
๓. คณะกรรมการพัฒนาท้องถิ่นพิจารณาร่างแผนการดำเนินงาน
๔. นำร่างแผนการดำเนินงานเสนอผู้บริหารท้องถิ่นเพื่อให้ความเห็นชอบ
๕. การอนุมัติและประกาศใช้แผนการดำเนินงาน

### ขั้นตอนการจัดทำแผนการดำเนินงานประจำปี



## ประโยชน์ของแผนการดำเนินงาน

แผนการดำเนินงานเป็นเครื่องมือสำคัญในการบริหารงานของผู้บริหารท้องถิ่น เป็นเอกสารที่ระบุแผนงาน/โครงการ/กิจกรรม ทั้งหมดที่จะดำเนินงานในปีงบประมาณนั้น ขององค์กรปกครองส่วนท้องถิ่นให้มีความชัดเจนในการปฏิบัติมากขึ้น ลดความซ้ำซ้อนของโครงการ มีการประสานและบูรณาการการทำงานกับหน่วยงาน รวมทั้งยังเป็นเครื่องมือในการติดตามการดำเนินงานและประเมินผล และให้ทราบถึงโครงการ/กิจกรรมที่จะเกิดขึ้นในพื้นที่องค์กรปกครองส่วนท้องถิ่นในปีงบประมาณ ซึ่งจะนำไปใช้เป็นเครื่องมือในการบริหารงาน ประสานงาน และติดตามประเมินผลการพัฒนาขององค์กรปกครองส่วนท้องถิ่น ดังนั้นแผนการดำเนินงานจึงมีแนวทางในการจัดทำดังนี้

๑. เป็นแผนที่แยกออกมาจากแผนพัฒนา และมีลักษณะเป็นแผนดำเนินการ (Action Plan)
๒. จัดทำหลังจากที่ได้มีการจัดทำงบประมาณรายจ่ายประจำปีแล้ว
๓. แสดงถึงเป้าหมาย รายละเอียดกิจกรรม งบประมาณ ระยะเวลาที่ชัดเจน และแสดงถึงการดำเนินงานจริง
๔. เป็นการรวบรวมข้อมูลจากทุกหน่วยงานที่จะเข้ามาดำเนินการในพื้นที่องค์กรปกครองส่วนท้องถิ่น

## ระยะเวลาในการจัดทำแผนการดำเนินงาน

แผนดำเนินงานให้จัดทำไว้แล้วเสร็จภายในสามสิบวันนับแต่วันที่ประกาศใช้งบประมาณรายจ่ายประจำปี งบประมาณรายจ่ายเพิ่มเติม งบประมาณจากเงินสะสม หรือได้รับจัดแจ้งแผนงานและโครงการจากหน่วยงานราชการ ส่วนกลาง ส่วนภูมิภาค รัฐวิสาหกิจหรือ หน่วยงานอื่น ๆ ที่ต้องดำเนินการในพื้นที่องค์กรปกครองส่วนท้องถิ่นในปีงบประมาณนั้น

การขยายเวลาการจัดทำและการแก้ไขแผนการดำเนินงานเป็นอำนาจของผู้บริหารท้องถิ่น

ส่วนที่ ๒  
บัญชีสรุปจำนวนโครงการและงบประมาณ  
แผนการดำเนินงาน ประจำปีงบประมาณ พ.ศ.๒๕๖๕  
องค์การบริหารส่วนตำบลเขากระปุก

ยุทธศาสตร์	จำนวนโครงการที่ดำเนินงาน	คิดเป็นร้อยละของโครงการทั้งหมด	จำนวนงบประมาณ	ร้อยละของงบประมาณ	หน่วยงานดำเนินการ
<b>๑. ยุทธศาสตร์การพัฒนาด้านโครงสร้างพื้นฐาน</b>					
๑.๑ แผนงานอุตสาหกรรมและการโยธา	๑๕	๒๐.๕๕	๕,๗๔๔,๐๐๐	๒๒.๒๔	กองช่าง
รวม	๑๕	๒๐.๕๕	๕,๗๔๔,๐๐๐	๒๒.๒๔	
<b>๒. ยุทธศาสตร์การพัฒนาด้านสังคมและคุณภาพชีวิต</b>					
๒.๑ แผนงานการศึกษา	๑๐	๑๓.๗๐	๔,๙๕๗,๑๓๗	๑๙.๒๐	กองการศึกษา ศาสนาและวัฒนธรรม
๒.๒ แผนงานสาธารณสุข	๑๖	๒๑.๙๑	๔๔๐,๐๐๐	๑.๗๐	สำนักปลัด
๒.๓ แผนงานสร้างความเข้มแข็งของชุมชน	๒	๒.๗๔	๑๔๐,๐๐๐	๐.๕๔	สำนักปลัด
๒.๔ แผนงานสังคมสงเคราะห์	๑	๑.๓๗	๕๐,๐๐๐	๐.๑๙	สำนักปลัด

ยุทธศาสตร์	จำนวนโครงการที่ดำเนินงาน	คิดเป็นร้อยละของโครงการทั้งหมด	จำนวนงบประมาณ	ร้อยละของงบประมาณ	หน่วยงานดำเนินการ
๒.๕ แผนงานการศาสนา วัฒนธรรมและนันทนาการ	๖	๘.๒๒	๒๓๐,๐๐๐	๐.๘๙	กองการศึกษา ศาสนาและวัฒนธรรม
๒.๖ แผนงานการรักษาความสงบภายใน	๕	๖.๘๕	๑๓๕,๐๐๐	๐.๕๓	สำนักปลัด
๒.๗ แผนงานงบกลาง	๔	๕.๔๘	๑๒,๕๕๒,๑๐๐	๔๘.๖๑	สำนักปลัด
๒.๘ แผนงานอุตสาหกรรมและการโยธา	๓	๔.๑๑	๔๘๖,๐๐๐	๑.๘๘	กองการศึกษา ศาสนาและวัฒนธรรม
รวม	๔๗	๖๔.๓๘	๑๘,๙๙๐,๒๓๗	๗๓.๕๔	
<b>๓. การพัฒนาด้านการวางแผนการท่องเที่ยว เศรษฐกิจพอเพียง และบริหารจัดการอนุรักษ์ทรัพยากรธรรมชาติและสิ่งแวดล้อม</b>					
๓.๑ แผนงานการเกษตร	๓	๔.๑๑	๕๐,๐๐๐	๐.๑๙	สำนักปลัด
๓.๒ แผนงานสร้างความเข้มแข็งของชุมชน	๒	๒.๗๔	๓๐,๐๐๐	๐.๑๒	สำนักปลัด
๓.๓ แผนงานการศาสนา วัฒนธรรม และนันทนาการ	๑	๑.๓๗	๓๐,๐๐๐	๐.๑๒	กองการศึกษา ศาสนาและวัฒนธรรม
รวม	๖	๘.๒๒	๑๑๐,๐๐๐	๐.๔๓	



ยุทธศาสตร์	จำนวนโครงการที่ดำเนินงาน	คิดเป็นร้อยละของโครงการทั้งหมด	จำนวนงบประมาณ	ร้อยละของงบประมาณ	หน่วยงานดำเนินการ
<b>๔. การพัฒนาด้านการพัฒนากระบวนการบริหารจัดการที่ดีในองค์กรและการมีส่วนร่วมของประชาชน</b>					
๔.๑ แผนงานบริหารงานทั่วไป	๔	๕.๔๘	๓๖๕,๐๐๐	๑.๔๒	สำนักปลัด
๔.๒ แผนงานอุตสาหกรรมและการโยธา	๑	๑.๓๗	๖๑๓,๐๐๐	๒.๓๗	สำนักปลัด
<b>รวม</b>	<b>๕</b>	<b>๖.๘๕</b>	<b>๙๗๘,๐๐๐</b>	<b>๓.๗๙</b>	
<b>รวมทั้งสิ้น</b>	<b>๗๓</b>	<b>๑๐๐</b>	<b>๒๕,๘๒๒,๒๓๗</b>	<b>๑๐๐</b>	

บัญชีโครงการ/กิจกรรม/งบประมาณ  
แผนการดำเนินงาน ประจำปีงบประมาณ พ.ศ.๒๕๖๕  
องค์การบริหารส่วนตำบลเขากระปุก

๑. ยุทธศาสตร์การพัฒนาด้านโครงสร้างพื้นฐาน

๑.๑ แผนงานอุตสาหกรรมและการโยธา

ลำดับที่	โครงการ/กิจกรรม	รายละเอียดโครงการ/กิจกรรม	งบประมาณ (บาท)	สถานที่ ดำเนินการ	หน่วยงาน รับผิดชอบหลัก	พ.ศ.๒๕๖๔			พ.ศ.๒๕๖๕								
						ต.ค.	พ.ย.	ธ.ค.	ม.ค.	ก.พ.	มี.ค.	เม.ย.	พ.ค.	มิ.ย.	ก.ค.	ส.ค.	ก.ย.
๑	โครงการก่อสร้างถนนคอนกรีตเสริม หอย ๑ หมู่ที่ ๑๒ (กองช่าง)	เพื่อจ่ายเป็นค่าก่อสร้างถนนคอนกรีตเสริมเหล็กหอย ๑ หมู่ที่ ๑๒ บ้านหนองโรงล่าง ขนาดกว้าง ๓ เมตร ยาว ๑๒๐ เมตร หนา ๐.๑๕ เมตรหรือมีปริมาตรเทคอนกรีตไม่น้อยกว่า ๕๔ ลบ.ม. และมีพื้นที่เทคอนกรีตไม่น้อยกว่า ๓๖๐ ตร.ม. ตามแบบแปลนของ อบต.เขากระปุก เลขที่ ๒๗/๒๕๖๕ พร้อมติดตั้งป้ายโครงการ จำนวน ๑ ป้าย	๑๙๗,๐๐๐	หมู่ที่ ๑๒ บ้านหนองโรงล่าง ตำบลเขากระปุก อำเภอท่ายาง จังหวัดเพชรบุรี	กองช่าง							←	→				
๒	โครงการก่อสร้างถนนคอนกรีตเสริม หอย ๔ หมู่ที่ ๑๔ (กองช่าง)	เพื่อจ่ายเป็นค่าก่อสร้างถนนคอนกรีตเสริมเหล็กหอย ๔ หมู่ที่ ๑๔ บ้านผาน้ำหยด ขนาดกว้าง ๔ เมตร ยาว ๑๙๐ เมตร หนา ๐.๑๕ เมตรหรือมีปริมาตรเทคอนกรีตไม่น้อยกว่า ๑๑๔ ลบ.ม. และมีพื้นที่เทคอนกรีตไม่น้อยกว่า ๗๖๐ ตร.ม. ตามแบบแปลนของ อบต.เขากระปุก เลขที่ ๒๙/๒๕๖๕ พร้อมติดตั้งป้ายโครงการจำนวน ๑ ป้าย	๔๑๐,๐๐๐	หมู่ที่ ๑๔ บ้านผาน้ำหยด ตำบลเขากระปุก อำเภอท่ายาง จังหวัดเพชรบุรี	กองช่าง							←	→				

ลำดับที่	โครงการ/กิจกรรม	รายละเอียดโครงการ/กิจกรรม	งบประมาณ (บาท)	สถานที่ ดำเนินการ	หน่วยงาน รับผิดชอบหลัก	พ.ศ.๒๕๖๔			พ.ศ.๒๕๖๕							
						ต.ค.	พ.ย.	ธ.ค.	ม.ค.	ก.พ.	มี.ค.	เม.ย.	พ.ค.	มิ.ย.	ก.ค.	ส.ค.
๓	โครงการก่อสร้างถนนคอนกรีตเสริม หอย ๕ หมู่ที่ ๑๒ (กองช่าง)	เพื่อจ่ายเป็นค่าก่อสร้างถนนคอนกรีตเสริมเหล็กหอย ๕ หมู่ที่ ๑๒ บ้านหนองโรงล่าง ขนาดกว้าง ๓ เมตร ยาว ๘๔ เมตร หนา ๐.๑๕ เมตรหรือมีปริมาตรเทคอนกรีตไม่น้อยกว่า ๓๗.๘๐ ลบ.ม. และมีพื้นที่เทคอนกรีตไม่น้อยกว่า ๒๕๒ ตร.ม. ตามแบบแปลนของ อบต.เขากระปุก เลขที่ ๓๐/๒๕๖๕ พร้อมติดตั้งป้ายโครงการจำนวน ๑ ป้าย	๑๓๗,๐๐๐	หมู่ที่ ๑๒ บ้านหนองโรงล่าง ตำบลเขากระปุก อำเภอท่ายาง จังหวัดเพชรบุรี	กองช่าง							←	→			
๔	โครงการก่อสร้างถนนคอนกรีตเสริมเหล็ก หอย ๑๓ หมู่ที่ ๖ (กองช่าง)	เพื่อจ่ายเป็นค่าก่อสร้างถนนคอนกรีตเสริมเหล็ก หอย ๑๓ หมู่ที่ ๖ บ้านหนองเอื้อง ขนาดกว้าง ๕ เมตร ยาว ๑๕๐ เมตร หนา ๐.๑๕ เมตรหรือมีปริมาตรเทคอนกรีตไม่น้อยกว่า ๑๑๒.๕๐ ลบ.ม. และมีพื้นที่เทคอนกรีตไม่น้อยกว่า ๗๕๐ ตร.ม. ตามแบบแปลนของ อบต.เขากระปุก เลขที่ ๒๑/๒๕๖๕ พร้อมติดตั้งป้ายโครงการจำนวน ๑ ป้าย	๔๐๑,๐๐๐	หมู่ที่ ๖ บ้านหนองเอื้อง ตำบลเขากระปุก อำเภอท่ายาง จังหวัดเพชรบุรี	กองช่าง							←	→			
๕	โครงการก่อสร้างถนนคอนกรีตเสริมเหล็ก หอย ๑๕ หมู่ที่ ๙ (กองช่าง)	เพื่อจ่ายเป็นค่าก่อสร้างถนนคอนกรีตเสริมเหล็ก หอย ๑๕ หมู่ที่ ๙ บ้านโป่งเกตู ขนาดกว้าง ๓ เมตร ยาว ๒๔๐ เมตร หนา ๐.๑๕ เมตรหรือมีปริมาตรเทคอนกรีตไม่น้อยกว่า ๑๐๘ ลบ.ม. และมีพื้นที่เทคอนกรีตไม่น้อยกว่า ๗๒๐ ตร.ม. ตามแบบแปลนของ อบต.เขากระปุก เลขที่ ๒๔/๒๕๖๕ พร้อมติดตั้งป้ายโครงการจำนวน ๑ ป้าย	๓๙๔,๐๐๐	หมู่ที่ ๙ บ้านโป่งเกตู ตำบลเขากระปุก อำเภอท่ายาง จังหวัดเพชรบุรี	กองช่าง									←	→	

ลำดับที่	โครงการ/กิจกรรม	รายละเอียดโครงการ/กิจกรรม	งบประมาณ (บาท)	สถานที่ ดำเนินการ	หน่วยงาน รับผิดชอบหลัก	พ.ศ.๒๕๖๔			พ.ศ.๒๕๖๕									
						ต.ค.	พ.ย.	ธ.ค.	ม.ค.	ก.พ.	มี.ค.	เม.ย.	พ.ค.	มิ.ย.	ก.ค.	ส.ค.	ก.ย.	
๖	โครงการก่อสร้างถนนคอนกรีตเสริมเหล็ก ซอย ๓ หมู่ที่ ๘ (กองช่าง)	เพื่อจ่ายเป็นค่าก่อสร้างถนนคอนกรีตเสริมเหล็ก ซอย ๓ หมู่ที่ ๘ บ้านหุบเฉลา ขนาดกว้าง ๔ เมตร ยาว ๑๙๙ เมตร หนา ๐.๑๕ เมตรหรือมีปริมาตรเทคอนกรีตไม่น้อยกว่า ๑๑๙.๔๐ ลบ.ม. และมีพื้นที่เทคอนกรีตไม่น้อยกว่า ๗๙๖ ตร.ม. ตามแบบแปลนของ อบต.เขากระปุก เลขที่ ๒๓/๒๕๖๕ พร้อมติดตั้งป้ายโครงการจำนวน ๑ ป้าย	๔๒๘,๐๐๐	หมู่ที่ ๘ บ้านหุบเฉลา ตำบลเขากระปุก อำเภอท้ายาง จังหวัดเพชรบุรี	กองช่าง													
๗	โครงการก่อสร้างถนนคอนกรีตเสริมเหล็ก ซอย ๗ (ซอยपालาน) หมู่ที่ ๓ (กองช่าง)	เพื่อจ่ายเป็นค่าก่อสร้างถนนคอนกรีตเสริมเหล็ก ซอย ๗ (ซอยपालาน) หมู่ที่ ๓ บ้านเขากระปุก ขนาดกว้าง ๔ เมตร ยาว ๑๗๐ เมตร หนา ๐.๑๕ เมตรหรือมีปริมาตรเทคอนกรีตไม่น้อยกว่า ๑๐๒ ลบ.ม. และมีพื้นที่เทคอนกรีตไม่น้อยกว่า ๖๘๐ ตร.ม. ตามแบบแปลนของ อบต.เขากระปุกเลขที่ ๑๘/๒๕๖๕ พร้อมติดตั้งป้ายโครงการจำนวน ๑ ป้าย	๔๓๖,๐๐๐	หมู่ที่ ๓ บ้านเขากระปุก ตำบลเขากระปุก อำเภอท้ายาง จังหวัดเพชรบุรี	กองช่าง													
๘	โครงการก่อสร้างถนนคอนกรีตเสริมเหล็ก ซอย ๗ หมู่ที่ ๑๑ (กองช่าง)	เพื่อจ่ายเป็นค่าก่อสร้างถนนคอนกรีตเสริมเหล็ก ซอย ๗ หมู่ที่ ๑๑ บ้านโป่งเกตุนบน ขนาดกว้าง ๔ เมตร ยาว ๑๙๕ เมตร หนา ๐.๑๕ เมตรหรือมีปริมาตรเทคอนกรีตไม่น้อยกว่า ๑๑๗ ลบ.ม. และมีพื้นที่เทคอนกรีตไม่น้อยกว่า ๗๘๐ ตร.ม. ตามแบบแปลนของ อบต.เขากระปุก เลขที่ ๒๖/๒๕๖๕ พร้อมติดตั้งป้ายโครงการจำนวน ๑ ป้าย	๔๒๔,๐๐๐	หมู่ที่ ๑๑ บ้านโป่งเกตุนบน ตำบลเขากระปุก อำเภอท้ายาง จังหวัดเพชรบุรี	กองช่าง													

ลำดับที่	โครงการ/กิจกรรม	รายละเอียดโครงการ/กิจกรรม	งบประมาณ (บาท)	สถานที่ ดำเนินการ	หน่วยงาน รับผิดชอบหลัก	พ.ศ.๒๕๖๔			พ.ศ.๒๕๖๕								
						ต.ค.	พ.ย.	ธ.ค.	ม.ค.	ก.พ.	มี.ค.	เม.ย.	พ.ค.	มิ.ย.	ก.ค.	ส.ค.	ก.ย.
๖	โครงการก่อสร้างถนนคอนกรีตเสริมเหล็ก ซอย ๘ หมู่ที่ ๔ (กองช่าง)	เพื่อจ่ายเป็นค่าก่อสร้างถนนคอนกรีตเสริมเหล็ก ซอย ๘ หมู่ที่ ๔ บ้านบ่อประหัง ขนาดกว้าง ๓ เมตร ยาว ๒๔๐ เมตร หนา ๐.๑๕ เมตรหรือมีปริมาตรเทคอนกรีตไม่น้อยกว่า ๑๐๘ ลบ.ม. และมีพื้นที่เทคอนกรีตไม่น้อยกว่า ๗๒๐ ตร.ม. ตามแบบแปลนของ อบต.เขากระปุก เลขที่ ๑๙/๒๕๖๕ พร้อมติดตั้งป้ายโครงการจำนวน ๑ ป้าย	๓๙๔,๐๐๐	หมู่ที่ ๔ บ้านบ่อประหัง ตำบลเขากระปุก อำเภอท่ายาง จังหวัดเพชรบุรี	กองช่าง						←	→					
๗	โครงการก่อสร้างถนนคอนกรีตเสริมเหล็ก ซอยโคกเจริญ (ซอย ๔) หมู่ที่ ๑๓ (กองช่าง)	เพื่อจ่ายเป็นค่าก่อสร้างถนนคอนกรีตเสริมเหล็ก ซอยโคกเจริญ (ซอย ๔) หมู่ที่ ๑๓ บ้านเขาอ่างแก้ว ขนาดกว้าง ๕ เมตร ยาว ๑๕๐ เมตร หนา ๐.๑๕ เมตรหรือมีปริมาตรเทคอนกรีตไม่น้อยกว่า ๑๑๒.๕๐ ลบ.ม. และมีพื้นที่เทคอนกรีตไม่น้อยกว่า ๗๕๐ ตร.ม. ตามแบบแปลนของ อบต.เขากระปุกเลขที่ ๒๘/๒๕๖๕ พร้อมติดตั้งป้ายโครงการจำนวน ๑ ป้าย	๔๐๑,๐๐๐	หมู่ที่ ๑๓ บ้านเขาอ่างแก้ว ตำบลเขากระปุก อำเภอท่ายาง จังหวัดเพชรบุรี	กองช่าง									←	→		
๘	โครงการก่อสร้างถนนคอนกรีตเสริมเหล็ก ซอยนายเภา-บ้านนายเที่ยง หมู่ที่ ๕ (กองช่าง)	เพื่อจ่ายเป็นค่าก่อสร้างถนนคอนกรีตเสริมเหล็ก ซอยนายเภา - บ้านนายเที่ยง หมู่ที่ ๕ บ้านหนองค้อไก่อี ขนาดกว้าง ๔ เมตร ยาว ๑๙๐ เมตร หนา ๐.๑๕ เมตรหรือมีปริมาตรเทคอนกรีตไม่น้อยกว่า ๑๑๔ ลบ.ม. และมีพื้นที่เทคอนกรีตไม่น้อยกว่า ๗๖๐ ตร.ม. ตามแบบแปลนของ อบต.เขากระปุกเลขที่ ๒๐/๒๕๖๕ พร้อมติดตั้งป้ายโครงการจำนวน ๑ ป้าย	๔๑๐,๐๐๐	หมู่ที่ ๕ บ้านหนองค้อไก่อี ตำบลเขากระปุก อำเภอท่ายาง จังหวัดเพชรบุรี	กองช่าง							←	→				

ลำดับที่	โครงการ/กิจกรรม	รายละเอียดโครงการ/กิจกรรม	งบประมาณ (บาท)	สถานที่ ดำเนินการ	หน่วยงาน รับผิดชอบ หลัก	พ.ศ.๒๕๖๔			พ.ศ.๒๕๖๕								
						ต.ค.	พ.ย.	ธ.ค.	ม.ค.	ก.พ.	มี.ค.	เม.ย.	พ.ค.	มิ.ย.	ก.ค.	ส.ค.	ก.ย.
๑๒	โครงการก่อสร้างถนนคอนกรีตเสริมเหล็ก ซอยบ้านนายสุขสำราญ น้อยศิริ หมู่ที่ ๒ (กองช่าง)	เพื่อจ่ายเป็นค่าก่อสร้างถนนคอนกรีตเสริมเหล็ก ซอยบ้านนายสุขสำราญ น้อยศิริ หมู่ที่ ๒ บ้านหนองตาฉาว ขนาดกว้าง ๔ เมตร ยาว ๒๓๐ เมตร หนา ๐.๑๕ เมตรหรือมีปริมาตรเทคอนกรีตไม่น้อยกว่า ๑๓๘ ลบ.ม. และมีพื้นที่เทคอนกรีตไม่น้อยกว่า ๙๒๐ ตร.ม. ตามแบบแปลนของ อบต.เขากระปุกเลขที่ ๑๗/๒๕๖๕ พร้อมติดตั้งป้ายโครงการจำนวน ๑ ป้าย	๔๙๖,๐๐๐	หมู่ที่ ๒ บ้านหนองตาฉาว ตำบลเขากระปุก อำเภอท่ายาง จังหวัดเพชรบุรี	กองช่าง							←→					
๑๓	โครงการก่อสร้างถนนลูกรัง ซอย ๑ หมู่ที่ ๗ (กองช่าง)	เพื่อจ่ายเป็นค่าก่อสร้างถนนลูกรังซอย ๑ หมู่ที่ ๗ บ้านหนองขอ ขนาดกว้าง ๔ เมตร ยาว ๔๓๐ เมตร โดยลงหินคลุกปริมาตรไม่น้อยกว่า ๓๔๔ ลบ.ม. และมีพื้นที่ลงหินคลุกไม่น้อยกว่า ๑,๗๒๐ ตร.ม. ตามแบบแปลนของ อบต.เขากระปุก เลขที่ ๒๒/๒๕๖๕ พร้อมติดตั้งป้ายโครงการจำนวน ๑ ป้าย	๔๐๐,๐๐๐	หมู่ที่ ๗ บ้านหนองขอ ตำบลเขากระปุก อำเภอท่ายาง จังหวัดเพชรบุรี	กองช่าง				←→								
๑๔	โครงการก่อสร้างถนนลูกรัง ซอย ๓ เชื่อมต่อ ซอย ๕ หมู่ที่ ๑๐ (กองช่าง)	เพื่อจ่ายเป็นก่อสร้างถนนลูกรังซอย ๓ เชื่อมต่อซอย ๕ หมู่ที่ ๑๐ บ้านห้วยหินเพลิง ขนาดกว้าง ๔ เมตร ยาว ๔๓๐ เมตร โดยลงหินคลุกปริมาตรไม่น้อยกว่า ๓๔๔ ลบ.ม. และมีพื้นที่ลงหินคลุกไม่น้อยกว่า ๑,๗๒๐ ตร.ม. ตามแบบแปลนของ อบต.เขากระปุก เลขที่ ๒๕/๒๕๖๕ พร้อมติดตั้งป้ายโครงการจำนวน ๑ ป้าย	๔๐๐,๐๐๐	หมู่ที่ ๑๐ บ้านห้วยหินเพลิง ตำบลเขากระปุก อำเภอท่ายาง จังหวัดเพชรบุรี	กองช่าง				←→								

ลำดับที่	โครงการ/กิจกรรม	รายละเอียดโครงการ/กิจกรรม	งบประมาณ (บาท)	สถานที่ ดำเนินการ	หน่วยงาน รับผิดชอบ หลัก	พ.ศ.๒๕๖๔			พ.ศ.๒๕๖๕									
						ต.ค.	พ.ย.	ธ.ค.	ม.ค.	ก.พ.	มี.ค.	เม.ย.	พ.ค.	มิ.ย.	ก.ค.	ส.ค.	ก.ย.	
๑๕	โครงการก่อสร้างถนน ลูกรัง ซอยบ้านผู้ใหญ่ ณรงค์ หมู่ที่ ๑ (กอง ช่าง)	เพื่อจ่ายเป็นค่าก่อสร้างถนนลูกรังซอยบ้าน ผู้ใหญ่นรงค์ หมู่ที่ ๑ บ้านหนองโรง ขนาด กว้าง ๔ เมตร ยาว ๔๒๐ เมตร โดยลงหิน คลุกปริมาณไม่น้อยกว่า ๓๓๖ ลบ.ม. และมี พื้นที่ลงหินคลุกไม่น้อยกว่า ๑,๖๘๐ ตร.ม. พร้อมวางท่อคสล. เส้นผ่าศูนย์กลาง ๐.๘๐ เมตร จำนวน ๒ แห่ง ตามแบบแปลนของ อบต.เขากระปุก เลขที่ ๑๖/๒๕๖๕ พร้อม ติดตั้งป้ายโครงการจำนวน ๑ ป้าย	๔๑๖,๐๐๐	หมู่ที่ ๑ บ้านหนองโรง ตำบลเขากระปุก อำเภอ ท่ายาง จังหวัดเพชรบุรี	กองช่าง				←	→								

๒. ยุทธศาสตร์การพัฒนาด้านสังคมและคุณภาพชีวิต

๒.๑ แผนงานการศึกษา

ลำดับที่	โครงการ/กิจกรรม	รายละเอียดโครงการ/กิจกรรม	งบประมาณ (บาท)	สถานที่ ดำเนินการ	หน่วยงาน รับผิดชอบหลัก	พ.ศ.๒๕๖๔			พ.ศ.๒๕๖๕									
						ต.ค.	พ.ย.	ธ.ค.	ม.ค.	ก.พ.	มี.ค.	เม.ย.	พ.ค.	มิ.ย.	ก.ค.	ส.ค.	ก.ย.	
๑	โครงการสนับสนุน ค่าใช้จ่ายในการบริหาร สถานศึกษา	เพื่อจ่ายเป็นค่าใช้จ่ายในโครงการ บริหารสถานศึกษา ดังนี้ (๑) ค่าอาหารกลางวันสำหรับศูนย์ พัฒนาเด็กเล็ก จำนวน ๔ ศูนย์ ได้แก่ ศูนย์พัฒนาเด็กเล็กวัดพระพุทธบาทเขา ลูกช้าง ศูนย์พัฒนาเด็กเล็กบ้านเขาอ่าง แก้ว ศูนย์พัฒนาเด็กเล็กบ้านโป่ง เกตู ศูนย์พัฒนาเด็กเล็กบ้านหนอง โรง เป็นเงิน ๔๕๗,๙๐๕ บาท (๒) ค่าจัดการเรียนการสอน สำหรับ ศูนย์พัฒนาเด็กเล็ก จำนวน ๔ ศูนย์ ได้แก่ ศูนย์พัฒนาเด็กเล็กวัดพระพุทธ บาทเขาลูกช้าง ศูนย์พัฒนาเด็กเล็กบ้าน เขาอ่างแก้ว ศูนย์พัฒนาเด็กเล็กบ้าน โป่งเกตู ศูนย์พัฒนาเด็กเล็กบ้านหนอง โรง เป็นเงิน ๑๕๑,๓๐๐ บาท (๓) ค่าหนังสือเรียน สำหรับศูนย์พัฒนา เด็กเล็กจำนวน ๔ ศูนย์ ได้แก่ ศูนย์ พัฒนาเด็กเล็กวัดพระพุทธบาทเขา ลูกช้าง ศูนย์พัฒนาเด็กเล็กบ้านเขาอ่าง แก้ว ศูนย์พัฒนาเด็กเล็กบ้านโป่ง เกตู ศูนย์พัฒนาเด็กเล็กบ้านหนอง โรง เป็นเงิน ๑๓,๒๐๐ บาท (๔) ค่าอุปกรณ์การเรียน สำหรับศูนย์ พัฒนาเด็กเล็กจำนวน ๔ ศูนย์ ได้แก่	๖๘๓,๗๘๕	๑. ศพด.วัดพระ พุทธบาทเขา ลูกช้าง ๒. ศพด.บ้านเขา อ่างแก้ว ๓. ศพด.บ้านโป่ง เกตู ๔. ศพด.บ้าน หนองโรง ๕. เขากระบูก อ.ท่ายาง จ.เพชรบุรี	กองการ ศึกษา และวัฒนธรรม	←												→



ลำดับที่	โครงการ/กิจกรรม	รายละเอียดโครงการ/กิจกรรม	งบประมาณ (บาท)	สถานที่ ดำเนินการ	หน่วยงาน รับผิดชอบหลัก	พ.ศ.๒๕๖๔			พ.ศ.๒๕๖๕								
						ต.ค.	พ.ย.	ธ.ค.	ม.ค.	ก.พ.	มี.ค.	เม.ย.	พ.ค.	มิ.ย.	ก.ค.	ส.ค.	ก.ย.
		<p>ศูนย์พัฒนาเด็กเล็กวัดพระพุทธบาทเขา ลูกช้าง ศูนย์พัฒนาเด็กเล็กบ้านเขาอ่าง แก้ว ศูนย์พัฒนาเด็กเล็กบ้านโป่งเกตู ศูนย์พัฒนาเด็กเล็กบ้านหนองโรง เป็น เงิน ๑๓,๒๐๐ บาท</p> <p>(๕) ค่าเครื่องแบบนักเรียน สำหรับศูนย์ พัฒนาเด็กเล็กจำนวน ๔ ศูนย์ ได้แก่ ศูนย์พัฒนาเด็กเล็กวัดพระพุทธบาทเขา ลูกช้าง ศูนย์พัฒนาเด็กเล็กบ้านเขาอ่าง แก้ว ศูนย์พัฒนาเด็กเล็กบ้านโป่งเกตู ศูนย์พัฒนาเด็กเล็กบ้านหนองโรง เป็น เงิน ๑๙,๘๐๐ บาท</p> <p>(๖) ค่ากิจกรรมพัฒนาผู้เรียน สำหรับ ศูนย์พัฒนาเด็กเล็กจำนวน ๔ ศูนย์ ได้แก่ ศูนย์พัฒนาเด็กเล็กวัดพระพุทธ บาทเขาลูกช้าง ศูนย์พัฒนาเด็กเล็ก บ้านเขาอ่างแก้ว ศูนย์พัฒนาเด็กเล็ก บ้านโป่งเกตู ศูนย์พัฒนาเด็กเล็กบ้าน หนองโรง เป็นเงิน ๒๘,๓๘๐ บาท</p>															
๒	โครงการจัดหาอาหาร เสริม(นม) ในช่วงเวลา กลางวัน	- เพื่อจ่ายเป็นค่าอาหาร เสริม (นม) ให้กับศูนย์พัฒนาเด็กเล็ก จำนวน ๔ ศูนย์ ได้แก่ ศูนย์พัฒนาเด็ก เล็กวัดพระพุทธบาทเขาลูกช้าง ศูนย์ พัฒนาเด็กเล็กบ้านเขาอ่างแก้ว ศูนย์ พัฒนาเด็กเล็กบ้านโป่งเกตู ศูนย์พัฒนา เด็กเล็กบ้านหนองโรง และโรงเรียนโรง ภายในองค์การบริหารส่วนตำบลเขา กระปุก จำนวน ๖ โรงเรียน	๑,๔๓๗,๑๕๐	๑. ศพด.วัดพระ พุทธบาทเขา ลูกช้าง ๒. ศพด.บ้านเขา อ่างแก้ว ๓. ศพด.บ้านโป่ง เกตู ๔. ศพด.บ้าน หนองโรง ๕. เขากกระปุก ๖. ท่ายาง ๗. เพชรบุรี	กองการ ศึกษาฯ และวัฒนธรรม	←											→

ลำดับที่	โครงการ/กิจกรรม	รายละเอียดโครงการ/กิจกรรม	งบประมาณ (บาท)	สถานที่ ดำเนินการ	หน่วยงาน รับผิดชอบหลัก	พ.ศ.๒๕๖๔			พ.ศ.๒๕๖๕								
						ต.ค.	พ.ย.	ธ.ค.	ม.ค.	ก.พ.	มี.ค.	เม.ย.	พ.ค.	มิ.ย.	ก.ค.	ส.ค.	ก.ย.
		ได้แก่ โรงเรียนบ้านหนองตาฉาว โรงเรียนบ้านเขากระปุก โรงเรียนบ้านหนองค้อไก่ โรงเรียนบ้านเขาอ่าแก้ว โรงเรียนบ้านโป่งเกตุ โรงเรียนบ้านหนองโรง จำนวน ๑,๔๓๗,๑๕๐ บาท		๑. ร.ร.บ้านหนองตาฉาว ๒. ร.ร.บ้านเขากระปุก ๓. ร.ร.บ้านหนองค้อไก่ ๔. ร.ร.บ้านเขาอ่าแก้ว ๕. ร.ร.บ้านโป่งเกตุ													
๓	โครงการวันเด็กแห่งชาติ	เพื่อจ่ายเป็นค่าใช้จ่ายในการดำเนินโครงการวันเด็กแห่งชาติ เช่น ค่าจ้างเหมาจัดทำป้ายไวเนล ป้ายประชาสัมพันธ์ ค่าของขวัญของรางวัล ค่าอาหารและน้ำดื่ม ค่าอาหารว่างพร้อมเครื่องดื่ม ค่าวัสดุอุปกรณ์ ต่าง ๆ ค่าใช้จ่ายในการตกแต่งสถานที่ และรายจ่ายอื่น ๆ	๕๐,๐๐๐	ต.เขากระปุก อ.ท่ายาง จ.เพชรบุรี	กองการศึกษา และวัฒนธรรม				↔								
๔	โครงการสร้างวินัยการคัดแยกขยะในศูนย์พัฒนาเด็กเล็ก	เพื่อจ่ายเป็นค่าใช้จ่ายในการดำเนินโครงการสร้างวินัยการคัดแยกขยะในศูนย์พัฒนาเด็กเล็ก เช่น ค่าจ้างเหมาจัดทำป้ายไวเนล ค่าจัดซื้อถังขยะ ค่าสมนาคุณวิทยากร ค่าอาหารว่างพร้อมเครื่องดื่ม ค่าผลิตสื่อ และรายจ่ายอื่น ๆ	๑๐,๐๐๐	๑. ศพด.วัดพระพุทธรบาทเขา ลูกช้าง ๒. ศพด.บ้านเขาอ่าแก้ว ๓. ศพด.บ้านโป่งเกตุ ๔. ศพด.บ้านหนองโรง ๕. ศพด.บ้านเขากระปุก ๖. อ.ท่ายาง ๗. จ.เพชรบุรี	กองการศึกษา และวัฒนธรรม					↔							

ลำดับที่	โครงการ/กิจกรรม	รายละเอียดโครงการ/กิจกรรม	งบประมาณ (บาท)	สถานที่ ดำเนินการ	หน่วยงาน รับผิดชอบหลัก	พ.ศ.๒๕๖๔			พ.ศ.๒๕๖๕								
						ต.ค.	พ.ย.	ธ.ค.	ม.ค.	ก.พ.	มี.ค.	เม.ย.	พ.ค.	มิ.ย.	ก.ค.	ส.ค.	ก.ย.
๕	โครงการสนับสนุน อาหารกลางวันให้กับ เด็กนักเรียนของ โรงเรียนบ้านเขากระปุก	เพื่อจ่ายเป็นเงินอุดหนุนโรงเรียนบ้านเขา กระปุก สำหรับสนับสนุนอาหารกลางวัน เด็กนักเรียน	๓๗๘,๐๐๐	ร.ร.บ้านเขากระปุก ต.เขากระปุก อ.ท่ายาง จ.เพชรบุรี	กองการ ศึกษา และวัฒนธรรม			↔					↔				
๖	โครงการสนับสนุน อาหารกลางวันให้กับ เด็กนักเรียนของ โรงเรียนบ้านเขาอ่าง แก้ว	เพื่อจ่ายเป็นเงินอุดหนุนโรงเรียนบ้านเขา อ่างแก้วสำหรับสนับสนุนอาหารกลางวัน เด็กนักเรียน	๔๖๖,๒๐๐	ร.ร.บ้านเขาอ่าง แก้ว ต.เขากระปุก อ.ท่ายาง จ.เพชรบุรี	กองการ ศึกษา และวัฒนธรรม			↔					↔				
๗	โครงการสนับสนุน อาหารกลางวันให้กับ เด็กนักเรียนของ โรงเรียนบ้านโป่งเกตู	เพื่อจ่ายเป็นเงินอุดหนุนโรงเรียนบ้านโป่ง เกตู สำหรับสนับสนุนอาหารกลางวันเด็ก นักเรียน	๗๗๗,๐๐๐	ร.ร.บ้านโป่งเกตู ต.เขากระปุก อ.ท่ายาง จ.เพชรบุรี	กองการ ศึกษา และวัฒนธรรม			↔					↔				
๘	โครงการสนับสนุน อาหารกลางวันให้กับ เด็กนักเรียนของ โรงเรียนบ้านหนองคอ ไก่	เพื่อจ่ายเป็นเงินอุดหนุนโรงเรียนบ้านหนอง คอไก่ สำหรับสนับสนุนอาหารกลางวัน เด็กนักเรียน	๑๔๗,๐๐๐	ร.ร.บ้านหนองคอ ไก่ ต.เขากระปุก อ.ท่ายาง จ.เพชรบุรี	กองการ ศึกษา และวัฒนธรรม			↔					↔				
๙	โครงการสนับสนุน อาหารกลางวันให้กับ เด็กนักเรียนของ โรงเรียนบ้านหนองตา ฉาว	เพื่อจ่ายเป็นเงินอุดหนุนโรงเรียนบ้านหนอง ตาฉาว สำหรับสนับสนุนอาหารกลางวัน เด็กนักเรียน	๒๒๖,๘๐๐	ร.ร.บ้านหนองตา ฉาว ต.เขากระปุก อ.ท่ายาง จ.เพชรบุรี	กองการ ศึกษา และวัฒนธรรม			↔					↔				
๑๐	โครงการสนับสนุน อาหารกลางวันให้กับ เด็กนักเรียนของ โรงเรียนบ้าน หนองโรง	เพื่อจ่ายเป็นเงินอุดหนุนโรงเรียนบ้านหนอง โรง สำหรับสนับสนุนอาหารกลางวันเด็ก นักเรียน	๗๘๑,๒๐๐	ร.ร.บ้านหนองโรง ต.เขากระปุก อ.ท่ายาง จ.เพชรบุรี	กองการ ศึกษา และวัฒนธรรม			↔					↔				

๒. ยุทธศาสตร์การพัฒนาด้านสังคมและคุณภาพชีวิต

๒.๒ แผนงานสาธารณสุข

ลำดับที่	โครงการ/กิจกรรม	รายละเอียดโครงการ/กิจกรรม	งบประมาณ (บาท)	สถานที่ ดำเนินการ	หน่วยงาน รับผิดชอบหลัก	พ.ศ.๒๕๖๔			พ.ศ.๒๕๖๕											
						ต.ค.	พ.ย.	ธ.ค.	ม.ค.	ก.พ.	มี.ค.	เม.ย.	พ.ค.	มิ.ย.	ก.ค.	ส.ค.	ก.ย.			
๑	โครงการสัตว์ปลอดโรค คนปลอดภัย จากโรค พิษสุนัขบ้า ตามพระ ปณิธาน ศ.ดร.สมเด็จพระ เจ้าจันทนาคุณวไลยลักษณ อัครราชกุมารี กรมพระ ศรีสวางควัฒน วรขัตติย ราชนารี	เพื่อจ่ายเป็นค่าใช้จ่ายในการดำเนิน โครงการสัตว์ปลอดโรค คนปลอดภัย จาก โรคพิษสุนัขบ้า ตามพระปณิธาน ศ.ดร. สมเด็จพระเจ้าจันทนาคุณวไลยลักษณ อัครราชกุมารี กรมพระ ศรีสวางควัฒน วรขัตติยราชนารี เช่น ค่าจ้างเหมาจัดทำป้ายไวนิลโครงการ ป้าย ประชาสัมพันธ์ ค่าจัดซื้อวัสดุวิทยาศาสตร์ หรือการแพทย์ (วัคซีนป้องกันโรคพิษสุนัข บ้า) ค่าสมนาคุณวิทยากร ค่าอาหารว่าง พร้อมเครื่องดื่ม ค่าอาหารพร้อมน้ำดื่ม ค่า วัสดุอุปกรณ์ และรายจ่ายอื่น ๆ	๑๓๐,๐๐๐	หมู่ที่ ๑-๑๔ ต.เขากะปุ๊ก อ.ท่ายาง จ.เพชรบุรี	สำนักปลัด						←	→								
๒	โครงการสนับสนุนการ ดำเนินงานตามแนวทาง โครงการพระราชดำริ ด้านสาธารณสุข หมู่ที่ ๑	เพื่อจ่ายเป็นเงินอุดหนุนคณะกรรมการ หมู่บ้าน เพื่อดำเนินงานตามแนวทาง โครงการพระราชดำริด้านสาธารณสุข หมู่ที่ ๑	๒๐,๐๐๐	หมู่ที่ ๑ ต.เขากะปุ๊ก อ.ท่ายาง จ.เพชรบุรี	สำนักปลัด														←	→
๓	โครงการสนับสนุนการ ดำเนินงานตามแนวทาง โครงการพระราชดำริ ด้านสาธารณสุข หมู่ที่ ๒	เพื่อจ่ายเป็นเงินอุดหนุนคณะกรรมการ หมู่บ้าน เพื่อดำเนินงานตามแนวทาง โครงการพระราชดำริด้านสาธารณสุข หมู่ที่ ๒	๒๐,๐๐๐	หมู่ที่ ๒ ต.เขากะปุ๊ก อ.ท่ายาง จ.เพชรบุรี	สำนักปลัด														←	→
๔	โครงการสนับสนุนการ ดำเนินงานตามแนวทาง โครงการพระราชดำริ ด้านสาธารณสุข หมู่ที่ ๓	เพื่อจ่ายเป็นเงินอุดหนุนคณะกรรมการ หมู่บ้าน เพื่อดำเนินงานตามแนวทาง โครงการพระราชดำริด้านสาธารณสุข หมู่ที่ ๓	๒๐,๐๐๐	หมู่ที่ ๓ ต.เขากะปุ๊ก อ.ท่ายาง จ.เพชรบุรี	สำนักปลัด														←	→

ลำดับที่	โครงการ/กิจกรรม	รายละเอียดโครงการ/กิจกรรม	งบประมาณ (บาท)	สถานที่ ดำเนินการ	หน่วยงาน รับผิดชอบหลัก	พ.ศ.๒๕๖๔			พ.ศ.๒๕๖๕										
						ต.ค.	พ.ย.	ธ.ค.	ม.ค.	ก.พ.	มี.ค.	เม.ย.	พ.ค.	มิ.ย.	ก.ค.	ส.ค.	ก.ย.		
๕	โครงการสนับสนุนการดำเนินงานตามแนวทางโครงการพระราชดำริด้านสาธารณสุข หมู่ที่ ๔	เพื่อจ่ายเป็นเงินอุดหนุนคณะกรรมการหมู่บ้าน เพื่อดำเนินงานตามแนวทางโครงการพระราชดำริด้านสาธารณสุข หมู่ที่ ๔	๒๐,๐๐๐	หมู่ที่ ๔ ต.เขากระปุก อ.ท่ายาง จ.เพชรบุรี	สำนักปลัด				←									→	
๖	โครงการสนับสนุนการดำเนินงานตามแนวทางโครงการพระราชดำริด้านสาธารณสุข หมู่ที่ ๕	เพื่อจ่ายเป็นเงินอุดหนุนคณะกรรมการหมู่บ้าน เพื่อดำเนินงานตามแนวทางโครงการพระราชดำริด้านสาธารณสุข หมู่ที่ ๕	๒๐,๐๐๐	หมู่ที่ ๕ ต.เขากระปุก อ.ท่ายาง จ.เพชรบุรี	สำนักปลัด				←										→
๗	โครงการสนับสนุนการดำเนินงานตามแนวทางโครงการพระราชดำริด้านสาธารณสุข หมู่ที่ ๖	เพื่อจ่ายเป็นเงินอุดหนุนคณะกรรมการหมู่บ้าน เพื่อดำเนินงานตามแนวทางโครงการพระราชดำริด้านสาธารณสุข หมู่ที่ ๖	๒๐,๐๐๐	หมู่ที่ ๖ ต.เขากระปุก อ.ท่ายาง จ.เพชรบุรี	สำนักปลัด				←										→
๘	โครงการสนับสนุนการดำเนินงานตามแนวทางโครงการพระราชดำริด้านสาธารณสุข หมู่ที่ ๗	เพื่อจ่ายเป็นเงินอุดหนุนคณะกรรมการหมู่บ้าน เพื่อดำเนินงานตามแนวทางโครงการพระราชดำริด้านสาธารณสุข หมู่ที่ ๗	๒๐,๐๐๐	หมู่ที่ ๗ ต.เขากระปุก อ.ท่ายาง จ.เพชรบุรี	สำนักปลัด				←										→
๙	โครงการสนับสนุนการดำเนินงานตามแนวทางโครงการพระราชดำริด้านสาธารณสุข หมู่ที่ ๘	เพื่อจ่ายเป็นเงินอุดหนุนคณะกรรมการหมู่บ้าน เพื่อดำเนินงานตามแนวทางโครงการพระราชดำริด้านสาธารณสุข หมู่ที่ ๘	๒๐,๐๐๐	หมู่ที่ ๘ ต.เขากระปุก อ.ท่ายาง จ.เพชรบุรี	สำนักปลัด				←										→

ลำดับที่	โครงการ/กิจกรรม	รายละเอียดโครงการ/กิจกรรม	งบประมาณ (บาท)	สถานที่ ดำเนินการ	หน่วยงาน รับผิดชอบหลัก	พ.ศ.๒๕๖๔			พ.ศ.๒๕๖๕									
						ต.ค.	พ.ย.	ธ.ค.	ม.ค.	ก.พ.	มี.ค.	เม.ย.	พ.ค.	มิ.ย.	ก.ค.	ส.ค.	ก.ย.	
๑๐	โครงการสนับสนุนการดำเนินงานตามแนวทางโครงการพระราชดำริด้านสาธารณสุข หมู่ที่ ๙	เพื่อจ่ายเป็นเงินอุดหนุนคณะกรรมการหมู่บ้าน เพื่อดำเนินงานตามแนวทางโครงการพระราชดำริด้านสาธารณสุข หมู่ที่ ๙	๒๐,๐๐๐	หมู่ที่ ๙ ต.เขากระปุก อ.ท่ายาง จ.เพชรบุรี	สำนักปลัด				←									→
๑๑	โครงการสนับสนุนการดำเนินงานตามแนวทางโครงการพระราชดำริด้านสาธารณสุข หมู่ที่ ๑๐	เพื่อจ่ายเป็นเงินอุดหนุนคณะกรรมการหมู่บ้าน เพื่อดำเนินงานตามแนวทางโครงการพระราชดำริด้านสาธารณสุข หมู่ที่ ๑๐	๒๐,๐๐๐	หมู่ที่ ๑๐ ต.เขากระปุก อ.ท่ายาง จ.เพชรบุรี	สำนักปลัด				←									→
๑๒	โครงการสนับสนุนการดำเนินงานตามแนวทางโครงการพระราชดำริด้านสาธารณสุข หมู่ที่ ๑๑	เพื่อจ่ายเป็นเงินอุดหนุนคณะกรรมการหมู่บ้าน เพื่อดำเนินงานตามแนวทางโครงการพระราชดำริด้านสาธารณสุข หมู่ที่ ๑๑	๒๐,๐๐๐	หมู่ที่ ๑๑ ต.เขากระปุก อ.ท่ายาง จ.เพชรบุรี	สำนักปลัด				←									→
๑๓	โครงการสนับสนุนการดำเนินงานตามแนวทางโครงการพระราชดำริด้านสาธารณสุข หมู่ที่ ๑๒	เพื่อจ่ายเป็นเงินอุดหนุนคณะกรรมการหมู่บ้าน เพื่อดำเนินงานตามแนวทางโครงการพระราชดำริด้านสาธารณสุข หมู่ที่ ๑๒	๒๐,๐๐๐	หมู่ที่ ๑๒ ต.เขากระปุก อ.ท่ายาง จ.เพชรบุรี	สำนักปลัด				←									→
๑๔	โครงการสนับสนุนการดำเนินงานตามแนวทางโครงการพระราชดำริด้านสาธารณสุข หมู่ที่ ๑๓	เพื่อจ่ายเป็นเงินอุดหนุนคณะกรรมการหมู่บ้าน เพื่อดำเนินงานตามแนวทางโครงการพระราชดำริด้านสาธารณสุข หมู่ที่ ๑๓	๒๐,๐๐๐	หมู่ที่ ๑๓ ต.เขากระปุก อ.ท่ายาง จ.เพชรบุรี	สำนักปลัด				←									→
๑๕	โครงการสนับสนุนการดำเนินงานตามแนวทางโครงการพระราชดำริด้านสาธารณสุข หมู่ที่ ๑๔	เพื่อจ่ายเป็นเงินอุดหนุนคณะกรรมการหมู่บ้าน เพื่อดำเนินงานตามแนวทางโครงการพระราชดำริด้านสาธารณสุข หมู่ที่ ๑๔	๒๐,๐๐๐	หมู่ที่ ๑๔ ต.เขากระปุก อ.ท่ายาง จ.เพชรบุรี	สำนักปลัด				←									→

ลำดับที่	โครงการ/กิจกรรม	รายละเอียดโครงการ/กิจกรรม	งบประมาณ (บาท)	สถานที่ ดำเนินการ	หน่วยงาน รับผิดชอบหลัก	พ.ศ.๒๕๖๔			พ.ศ.๒๕๖๕									
						ต.ค.	พ.ย.	ธ.ค.	ม.ค.	ก.พ.	มี.ค.	เม.ย.	พ.ค.	มิ.ย.	ก.ค.	ส.ค.	ก.ย.	
๑๖	โครงการสำรวจข้อมูล สัตว์และขึ้นทะเบียน สัตว์ตามโครงการสัตว์ ปลอดโรค คนปลอดภัย จากโรคพิษสุนัขบ้า ตาม พระปณิธาน ศ.ดร. สมเด็จพระเจ้าน้องนาง เธอ เจ้าฟ้าจุฬาภรณ วลัยลักษณ์ อัครราช กุมารี กรมพระศรีสวาง ควัฒน วรขัตติยราชนารี	เพื่อจ่ายเป็นค่าใช้จ่ายในการสำรวจข้อมูล ประชากรสุนัขและแมว และลงข้อมูลใน ระบบ Thairabies.net	๓๐,๐๐๐	ต.เขากระปุก อ.ท่ายาง จ.เพชรบุรี	สำนักปลัด					←	→					←	→	

## ๒. ยุทธศาสตร์การพัฒนาด้านสังคมและคุณภาพชีวิต

## ๒.๓ แผนงานสร้างความเข้มแข็งของชุมชน

ลำดับที่	โครงการ/กิจกรรม	รายละเอียดโครงการ/กิจกรรม	งบประมาณ (บาท)	สถานที่ ดำเนินการ	หน่วยงาน รับผิดชอบหลัก	พ.ศ.๒๕๖๔			พ.ศ.๒๕๖๕								
						ต.ค.	พ.ย.	ธ.ค.	ม.ค.	ก.พ.	มี.ค.	เม.ย.	พ.ค.	มิ.ย.	ก.ค.	ส.ค.	ก.ย.
๑	โครงการเพิ่มศักยภาพ และพัฒนาศักยภาพ ให้แก่ อสม.	เพื่อจ่ายเป็นค่าใช้จ่ายในการดำเนินโครงการ เพิ่มศักยภาพและพัฒนาศักยภาพให้แก่ อสม. ม. เช่น ค่าจ้างเหมารถยนต์ ค่าอาหารพร้อม น้ำดื่ม ค่าอาหารว่างพร้อมเครื่องดื่ม ค่าที่ พัก ค่าสมนาคุณวิทยากร ค่าของสมนาคุณ ในการดูงาน ค่าจ้างเหมาจัดทำป้ายไวนิล ค่าวัสดุอุปกรณ์ต่าง ๆ และรายจ่ายอื่น ๆ	๑๒๐,๐๐๐	ต.เขากระปุก อ.ท่ายาง จ.เพชรบุรี	สำนักปลัด						←	→					
๒	โครงการอบรมส่งเสริม อาชีพ	เพื่อจ่ายเป็นค่าใช้จ่ายในการดำเนินโครงการ อบรมส่งเสริมอาชีพ เช่น ค่าจ้างเหมาจัดทำ ป้ายไวนิล ค่าอาหารพร้อมน้ำดื่ม ค่าอาหาร ว่างพร้อมเครื่องดื่ม ค่าวัสดุอุปกรณ์ ค่า สมนาคุณวิทยากร ฯลฯ	๒๐,๐๐๐	ต.เขากระปุก อ.ท่ายาง จ.เพชรบุรี	สำนักปลัด				←	→							

## ๒. ยุทธศาสตร์การพัฒนาด้านสังคมและคุณภาพชีวิต

## ๒.๔ แผนงานสังคมสงเคราะห์

ลำดับที่	โครงการ/กิจกรรม	รายละเอียดโครงการ/กิจกรรม	งบประมาณ (บาท)	สถานที่ ดำเนินการ	หน่วยงาน รับผิดชอบหลัก	พ.ศ.๒๕๖๔			พ.ศ.๒๕๖๕								
						ต.ค.	พ.ย.	ธ.ค.	ม.ค.	ก.พ.	มี.ค.	เม.ย.	พ.ค.	มิ.ย.	ก.ค.	ส.ค.	ก.ย.
๑	โครงการมอบ ทุนการศึกษาสำหรับ นักศึกษาและการให้ ความช่วยเหลือแก่นักเรียน	เพื่อจ่ายเป็นค่าใช้จ่ายในการดำเนิน โครงการมอบทุนการศึกษาสำหรับ นักศึกษาและการให้ความช่วยเหลือ นักเรียน เพื่อเป็นค่าใช้จ่ายสำหรับค่าเล่า เรียน ค่าธรรมเนียมการศึกษา ค่าบำรุง ค่า หน่วยกิต และค่าใช้จ่ายอื่นที่จำเป็น เกี่ยวกับการศึกษาตามสถาบันการศึกษา กำหนด	๕๐,๐๐๐	หมู่ที่ ๑-๑๔ ต.เขากระปุก อ.ท่ายาง จ.เพชรบุรี	สำนักปลัด									←	→		



## ๒. ยุทธศาสตร์การพัฒนาด้านสังคมและคุณภาพชีวิต

## ๒.๕ แผนงานการศาสนา วัฒนธรรม และนันทนาการ

ลำดับที่	โครงการ/กิจกรรม	รายละเอียดโครงการ/กิจกรรม	งบประมาณ (บาท)	สถานที่ ดำเนินการ	หน่วยงาน รับผิดชอบ หลัก	พ.ศ.๒๕๖๔			พ.ศ.๒๕๖๕									
						ต.ค.	พ.ย.	ธ.ค.	ม.ค.	ก.พ.	มี.ค.	เม.ย.	พ.ค.	มิ.ย.	ก.ค.	ส.ค.	ก.ย.	
๑	โครงการกีฬาสัมพันธ์ ศูนย์พัฒนาเด็กเล็ก	เพื่อจ่ายเป็นค่าใช้จ่ายในการดำเนินโครงการ กีฬาสัมพันธ์ศูนย์พัฒนาเด็กเล็ก เช่น ค่าจ้าง เหมาจัดทำป้ายไว้นิล ค่าจ้างเหมาจัดทำป้าย พิธีเปิดโครงการฯ ค่าถ้วยรางวัล ค่าเงิน รางวัล ค่าเช่าเต็นท์ ค่าเช่าโต๊ะ ค่าเช่าเก้าอี้ ค่าเช่าเครื่องขยายเสียง ค่าตอบแทน กรรมการ ค่าชุดนักกีฬา ค่าอาหารพร้อมน้ำ ดื่ม ค่าน้ำดื่ม ค่าน้ำแข็ง ค่าวัสดุอุปกรณ์ ต่าง ๆ และรายจ่ายอื่น ๆ	๒๐,๐๐๐	ศพต.วัดพระพุทธ บาทเขาลูกช้าง ,ศพต.เข่าอังกิ้ว ,ศพต.บ้านโป่งเกตุ ,ศพต.บ้านหนอง โรง	กองการ ศึกษา และวัฒนธรรม					↔								
๒	โครงการแข่งขันกีฬา เยาวชนและประชาชน ต่อต้านยาเสพติดตำบล เขากระปุก	เพื่อจ่ายเป็นค่าใช้จ่ายในการดำเนินโครงการ แข่งขันกีฬาเยาวชนและประชาชนต่อต้านยา เสพติดตำบลเขากระปุก เช่น ค่าจ้างเหมา จัดทำป้าย ไวนิล ค่าจ้างเหมาจัดทำป้าย พิธีเปิดโครงการฯ ค่าถ้วยรางวัล ค่าเงิน รางวัล ค่าเช่าเต็นท์ ค่าเช่าโต๊ะ ค่าเช่าเก้าอี้ ค่าเช่าเครื่องขยายเสียง ค่าตอบแทน กรรมการ ค่าชุดนักกีฬา ค่าอาหารพร้อมน้ำ ดื่ม ค่าเครื่องดื่ม ค่าน้ำแข็ง ค่าวัสดุอุปกรณ์ ต่าง ๆ และรายจ่ายอื่น ๆ	๕๐,๐๐๐	ต.เขากระปุก อ.ท่ายาง จ.เพชรบุรี	กองการ ศึกษา และวัฒนธรรม							↔						
๓	โครงการเมอลิต	เพื่อจ่ายเป็นค่าใช้จ่ายในการดำเนินโครงการ เมอลิต เช่น ค่าจ้างเหมาจัดทำป้ายไว้นิล ค่า เช่าเต็นท์ เก้าอี้ โต๊ะ ค่าวัสดุอุปกรณ์ต่าง ๆ ค่าเช่าเวที ค่าเช่าเครื่องขยายเสียง และ รายจ่ายอื่น ๆ	๓๐,๐๐๐	ต.เขากระปุก อ.ท่ายาง จ.เพชรบุรี	กองการศึกษา ศาสนาและ วัฒนธรรม								↔					

ลำดับที่	โครงการ/กิจกรรม	รายละเอียดโครงการ/กิจกรรม	งบประมาณ (บาท)	สถานที่ ดำเนินการ	หน่วยงาน รับผิดชอบ หลัก	พ.ศ.๒๕๖๔			พ.ศ.๒๕๖๕									
						ต.ค.	พ.ย.	ธ.ค.	ม.ค.	ก.พ.	มี.ค.	เม.ย.	พ.ค.	มิ.ย.	ก.ค.	ส.ค.	ก.ย.	
๔	โครงการสืบสาน ประเพณีสีล้นแห่ง สายน้ำ ลอยกระทง ตำบลเขากระปุก	เพื่อจ่ายเป็นค่าใช้จ่ายในการดำเนินโครงการ สืบสานประเพณีสีล้นแห่งสายน้ำ ลอยกระทง ตำบลเขากระปุก ประจำปี พ.ศ.๒๕๖๕ เช่น ค่าจ้างเหมาจัดทำป้ายไวเนล การจัดกิจกรรม ประกวดกระทง การจัดกิจกรรมบนเวที ค่า ของรางวัล ค่าถ้วยรางวัล ค่าเงินรางวัล ค่า เช่าเต็นท์ แก้ว โต๊ะ ค่าวัสดุอุปกรณ์ต่าง ๆ ค่าเช่าเวที ค่าเช่าเครื่องขยายเสียง และ รายจ่ายอื่น ๆ	๕๐,๐๐๐	ต.เขากระปุก อ.ท่ายาง จ.เพชรบุรี	กองการศึกษา ศาสนาและ วัฒนธรรม		↔											
๕	โครงการอบรมคุณธรรม จริยธรรมเยาวชน ศาสนาอิสลาม	เพื่อจ่ายเป็นค่าใช้จ่ายในการดำเนินโครงการ อบรมคุณธรรมจริยธรรมเยาวชนศาสนา อิสลาม เช่น ค่าจ้างเหมาจัดทำป้ายไวเนล ค่าอาหารพร้อมน้ำดื่ม ค่าอาหารว่างพร้อม เครื่องดื่ม ค่าวัสดุอุปกรณ์ต่าง ๆ ค่าเช่า เครื่องขยายเสียง ค่าสมาคมนักวิทยากร และ รายจ่ายอื่น ๆ	๕๐,๐๐๐	ต.เขากระปุก อ.ท่ายาง จ.เพชรบุรี	กองการศึกษา ศาสนาและ วัฒนธรรม				↔									
๖	โครงการสนับสนุนการ จัดทำขบวนแห่ “พระ นครคีรี-เมืองเพชร” ประจำปี พ.ศ.๒๕๖๕	เพื่อจ่ายเป็นค่าใช้จ่ายอุดหนุนที่ทำการ ปกครองอำเภอท่ายาง เพื่อดำเนินโครงการ เผยแพร่กิจกรรม วัฒนธรรม ประเพณี ท้องถิ่นอำเภอท่ายาง ในงาน “พระนครคีรี- เมืองเพชร” ประจำปี พ.ศ.๒๕๖๕	๓๐,๐๐๐	ต.เขากระปุก อ.ท่ายาง จ.เพชรบุรี	กองการศึกษา ศาสนาและ วัฒนธรรม					↔								

## ๒. ยุทธศาสตร์การพัฒนาด้านสังคมและคุณภาพชีวิต

## ๒.๖ แผนงานการรักษาความสงบภายใน

ลำดับที่	โครงการ/กิจกรรม	รายละเอียดโครงการ/กิจกรรม	งบประมาณ (บาท)	สถานที่ ดำเนินการ	หน่วยงาน รับผิดชอบหลัก	พ.ศ.๒๕๖๔			พ.ศ.๒๕๖๕								
						ต.ค.	พ.ย.	ธ.ค.	ม.ค.	ก.พ.	มี.ค.	เม.ย.	พ.ค.	มิ.ย.	ก.ค.	ส.ค.	ก.ย.
๑	โครงการซ่อมแผนการป้องกันและระงับอัคคีภัย	เพื่อจ่ายเป็นค่าใช้จ่ายในการดำเนินโครงการซ่อมแผนการป้องกันและระงับอัคคีภัย เช่น ค่าจ้างเหมาจัดทำป้ายไวเนล ค่าป้ายประชาสัมพันธ์ ค่าอาหารว่างพร้อมเครื่องดื่ม ค่าอาหารกลางวันพร้อมน้ำดื่ม ค่าสมนาคุณวิทยากร ค่าวัสดุอุปกรณ์ต่าง ๆ และรายจ่ายอื่น ๆ	๑๕,๐๐๐	ต.เขากระปุ๊ก อ.ท่ายาง จ.เพชรบุรี	สำนักปลัด						←→						
๒	โครงการป้องกันอัคคีภัยและลดอุบัติเหตุทางถนนในช่วงเทศกาลปีใหม่ ขององค์การบริหารส่วนตำบลเขากระปุ๊ก	เพื่อจ่ายเป็นค่าใช้จ่ายในการดำเนินโครงการป้องกันอัคคีภัยและลดอุบัติเหตุทางถนนในช่วงเทศกาลปีใหม่ขององค์การบริหารส่วนตำบลเขากระปุ๊ก เช่น ค่าจ้างเหมาจัดทำป้ายไวเนล ค่าป้ายประชาสัมพันธ์ ค่าจ้างเหมาเดินท์ ค่าจ้างเหมาติดตั้งไฟฟ้า ค่าเช่าโต๊ะ เก้าอี้ ค่าน้ำดื่มและน้ำแข็ง ค่าตอบแทนบุคคลผู้มาช่วยปฏิบัติราชการ ค่าวัสดุอุปกรณ์ต่าง ๆ และรายจ่าย อื่น ๆ	๒๕,๐๐๐	ต.เขากระปุ๊ก อ.ท่ายาง จ.เพชรบุรี	สำนักปลัด			←→									
๓	โครงการป้องกันอัคคีภัยและลดอุบัติเหตุทางถนนในช่วงเทศกาลสงกรานต์ขององค์การบริหารส่วนตำบลเขากระปุ๊ก	เพื่อจ่ายเป็นค่าใช้จ่ายในการดำเนินโครงการป้องกันอัคคีภัยและลดอุบัติเหตุทางถนนในช่วงเทศกาลสงกรานต์ขององค์การบริหารส่วนตำบลเขากระปุ๊ก เช่น ค่าจ้างเหมาจัดทำป้ายไวเนล ค่าป้ายประชาสัมพันธ์ ค่าจ้างเหมาเดินท์ ค่าจ้างเหมาติดตั้งไฟฟ้า ค่าเช่าโต๊ะ เก้าอี้ ค่าน้ำดื่มและน้ำแข็ง ค่าตอบแทนบุคคลผู้มาช่วยปฏิบัติราชการ ค่าวัสดุอุปกรณ์ต่าง ๆ และรายจ่าย อื่น ๆ	๒๕,๐๐๐	ต.เขากระปุ๊ก อ.ท่ายาง จ.เพชรบุรี	สำนักปลัด						←→						

ลำดับที่	โครงการ/กิจกรรม	รายละเอียดโครงการ/กิจกรรม	งบประมาณ (บาท)	สถานที่ ดำเนินการ	หน่วยงาน รับผิดชอบหลัก	พ.ศ.๒๕๖๔			พ.ศ.๒๕๖๕											
						ต.ค.	พ.ย.	ธ.ค.	ม.ค.	ก.พ.	มี.ค.	เม.ย.	พ.ค.	มิ.ย.	ก.ค.	ส.ค.	ก.ย.			
๔	โครงการฝึกอบรม ทบทวนชุดปฏิบัติการ จิตอาสาภัยพิบัติประจำ อบต.เขากระปุก	เพื่อจ่ายเป็นค่าใช้จ่ายในการดำเนินโครงการ ฝึกอบรมทบทวนชุดปฏิบัติการจิตอาสาภัย พิบัติประจำ อบต.เขากระปุก เช่น ค่าจ้าง เหมาจัดทำป้ายไวนิล ค่าป้ายประชาสัมพันธ์ ค่าอาหารว่างพร้อมเครื่องดื่ม ค่าอาหาร พร้อมน้ำดื่ม ค่าสมนาคุณวิทยากร ค่าวัสดุ อุปกรณ์ต่าง ๆ และรายจ่ายอื่น ๆ	๕๐,๐๐๐	ต.เขากระปุก อ.ท่ายาง จ.เพชรบุรี	สำนักปลัด															
๕	โครงการอบรมการ ป้องกันอัคคีภัยและซ้อม อพยพหนีไฟใน สถานศึกษา	เพื่อจ่ายเป็นค่าใช้จ่ายในการดำเนินโครงการ อบรมการป้องกันอัคคีภัยและซ้อมอพยพหนี ไฟในสถานศึกษา เช่น ค่าจ้างเหมาจัดทำ ป้ายไวนิล ค่าป้ายประชาสัมพันธ์ ค่าอาหาร ว่างพร้อมเครื่องดื่ม ค่าอาหารพร้อมน้ำดื่ม ค่าสมนาคุณวิทยากร ค่าวัสดุอุปกรณ์ต่าง ๆ และรายจ่ายอื่น ๆ	๒๐,๐๐๐	ต.เขากระปุก อ.ท่ายาง จ.เพชรบุรี	สำนักปลัด															

## ๒. ยุทธศาสตร์การพัฒนาด้านสังคมและคุณภาพชีวิต

## ๒.๗ แผนงานงบกลาง

ลำดับที่	โครงการ/กิจกรรม	รายละเอียดโครงการ/กิจกรรม	งบประมาณ (บาท)	สถานที่ ดำเนินการ	หน่วยงาน รับผิดชอบหลัก	พ.ศ.๒๕๖๔			พ.ศ.๒๕๖๕									
						ต.ค.	พ.ย.	ธ.ค.	ม.ค.	ก.พ.	มี.ค.	เม.ย.	พ.ค.	มิ.ย.	ก.ค.	ส.ค.	ก.ย.	
๑	โครงการสมทบกองทุนหลักประกันสุขภาพในระดับท้องถิ่นหรือพื้นที่ อบต.เขากระปุก	เพื่อจ่ายเป็นเงินสมทบกองทุนหลักประกันสุขภาพในระดับท้องถิ่นหรือพื้นที่	๑๔๒,๑๐๐	ต.เขากระปุก อ.ท่ายาง จ.เพชรบุรี	สำนักปลัด	←		→										
๒	โครงการสงเคราะห์เบี้ยยังชีพผู้สูงอายุ	เพื่อจ่ายเป็นเบี้ยยังชีพให้แก่ผู้สูงอายุในเขตองค์การบริหารส่วนตำบลเขากระปุก	๑๐,๖๕๐,๐๐๐	ต.เขากระปุก อ.ท่ายาง จ.เพชรบุรี	สำนักปลัด	←												→
๓	โครงการสงเคราะห์เบี้ยยังชีพคนพิการ	เพื่อจ่ายเป็นเบี้ยยังชีพให้แก่คนพิการในเขตองค์การบริหารส่วนตำบลเขากระปุก	๑,๖๘๘,๐๐๐	ต.เขากระปุก อ.ท่ายาง จ.เพชรบุรี	สำนักปลัด	←												→
๔	โครงการสงเคราะห์เบี้ยยังชีพผู้ป่วยเอดส์	เพื่อจ่ายเป็นเบี้ยยังชีพให้แก่ผู้ป่วยโรคเอดส์ในเขตองค์การบริหารส่วนตำบลเขากระปุก	๗๒,๐๐๐	ต.เขากระปุก อ.ท่ายาง จ.เพชรบุรี	สำนักปลัด	←												→

## ๒. ยุทธศาสตร์การพัฒนาด้านสังคมและคุณภาพชีวิต

## ๒.๘ แผนงานอุตสาหกรรมและการโยธา

ลำดับที่	โครงการ/กิจกรรม	รายละเอียดโครงการ/กิจกรรม	งบประมาณ (บาท)	สถานที่ ดำเนินการ	หน่วยงาน รับผิดชอบหลัก	พ.ศ.๒๕๖๔			พ.ศ.๒๕๖๕							
						ต.ค.	พ.ย.	ธ.ค.	ม.ค.	ก.พ.	มี.ค.	เม.ย.	พ.ค.	มิ.ย.	ก.ค.	ส.ค.
๑	โครงการโรงอาหารศูนย์พัฒนาเด็กเล็กบ้านโป่งเกตู (กองการศึกษาฯ)	เพื่อจ่ายเป็นค่าก่อสร้างโรงอาหารศูนย์พัฒนาเด็กเล็กบ้านโป่งเกตู ขนาดกว้าง ๖ เมตร ยาว ๑๒ เมตร สูง ๓ เมตร ตามแบบแปลนของอบต.เขากระปุกเลขที่ ๓๑/๒๕๖๕ พร้อมติดตั้งป้ายโครงการจำนวน ๑ ป้าย	๔๒๙,๐๐๐	ศูนย์พัฒนาเด็กเล็กบ้านโป่งเกตู ต.เขากระปุก อ.ท่ายาง จ.เพชรบุรี	กองการศึกษา ศาสนาและวัฒนธรรม							←	→			
๒	โครงการก่อสร้างหลังคาคลุมสนามเด็กเล่นศูนย์พัฒนาเด็กเล็กบ้านหนองโรง (กองการศึกษาฯ)	เพื่อจ่ายเป็นค่าก่อสร้างหลังคาคลุมสนามเด็กเล่นศูนย์พัฒนาเด็กเล็กบ้านหนองโรง ขนาดกว้าง ๗ เมตร ยาว ๑๐ เมตร ตามแบบแปลนของอบต.เขากระปุกเลขที่ ๓๔/๒๕๖๕	๕๐,๐๐๐	ศูนย์พัฒนาเด็กเล็กบ้านหนองโรง ต.เขากระปุก อ.ท่ายาง จ.เพชรบุรี	สำนักปลัด							←	→			
๓	โครงการติดตั้งป้ายศูนย์พัฒนาเด็กเล็กบ้านเขาอ่างแก้ว	เพื่อจ่ายเป็นค่าติดตั้งป้ายศูนย์พัฒนาเด็กเล็กบ้านเขาอ่างแก้ว ขนาดกว้าง ๑.๕๔ เมตร ยาว ๒.๓๐ เมตร	๗,๐๐๐	ต.เขากระปุก อ.ท่ายาง จ.เพชรบุรี	สำนักปลัด							←	→			

### ๓. ยุทธศาสตร์การพัฒนาด้านการวางแผนการท่องเที่ยว เศรษฐกิจพอเพียง และบริหารจัดการอนุรักษ์ทรัพยากรธรรมชาติและสิ่งแวดล้อม

#### ๓.๑ แผนงานการเกษตร

ลำดับ ที่	โครงการ/กิจกรรม	รายละเอียดโครงการ/กิจกรรม	งบประมาณ (บาท)	สถานที่ ดำเนินการ	หน่วยงาน รับผิดชอบหลัก	พ.ศ.๒๕๖๔			พ.ศ.๒๕๖๕							
						ต.ค.	พ.ย.	ธ.ค.	ม.ค.	ก.พ.	มี.ค.	เม.ย.	พ.ค.	มิ.ย.	ก.ค.	ส.ค.
๑	โครงการรณรงค์ ปลูกหญ้าแฝก	เพื่อจ่ายเป็นค่าใช้จ่ายในการดำเนินโครงการรณรงค์ ปลูกหญ้าแฝก ประจำปี พ.ศ. ๒๕๖๕ เช่น ค่าจ้าง เหมาจัดทำป้ายไวนิล ป้ายประชาสัมพันธ์ ค่าวัสดุ อุปกรณ์ต่าง ๆ ค่าน้ำมันและน้ำแข็ง ค่าจ้างเหมา แรงงาน ค่าจ้างเหมารถปรับสถานที่ ค่าเช่าเครื่อง เสียง ค่าจัดซื้อหญ้าแฝก และรายจ่ายอื่น ๆ	๑๐,๐๐๐	ต.เขากระปุก อ.ท่ายาง จ.เพชรบุรี	สำนักปลัด								←→			
๒	โครงการรวมใจ ไทย ปลูกต้นไม้	เพื่อจ่ายเป็นค่าใช้จ่ายในการดำเนินโครงการรวมใจ ไทย ปลูกต้นไม้ เพื่อแผ่นดิน เช่น ค่าจ้างเหมาจัดทำ ป้ายไวนิล ป้ายประชาสัมพันธ์ ค่าวัสดุอุปกรณ์ต่าง ๆ ค่าน้ำมันและน้ำแข็ง ค่าจ้างเหมาแรงงาน ค่าจ้างเหมา รถปรับสถานที่ ค่าจ้างเหมารถชุดหลุม ค่าเช่าเครื่อง เสียง ค่าจ้างเหมาเวที ค่าเช่าเต็นท์ โต๊ะ เก้าอี้ ค่า จัดซื้อต้นไม้ และรายจ่ายอื่น ๆ	๒๐,๐๐๐	ต.เขากระปุก อ.ท่ายาง จ.เพชรบุรี	สำนักปลัด									←→		
๓	โครงการอนุรักษ์ พันธุกรรมพืช (อพ.สธ.เขา กระปุก)	เพื่อจ่ายเป็นค่าใช้จ่ายในการดำเนินโครงการอนุรักษ์ พันธุกรรมพืช (อพ.สธ.เขากระปุก) เช่น ค่าจ้างเหมา จัดทำป้ายไวนิล ป้ายประชาสัมพันธ์ ค่าจัดทำแปลง สมุนไพร ค่าจัดทำป้ายสรรพคุณสมุนไพร ค่าน้ำมัน และน้ำแข็ง ค่าจ้างเหมารถปรับสถานที่ ค่าเช่าเต็นท์ โต๊ะ เก้าอี้ เครื่องขยายเสียง ค่าวัสดุอุปกรณ์ต่าง ๆ และรายจ่ายอื่น ๆ	๒๐,๐๐๐	ต.เขากระปุก อ.ท่ายาง จ.เพชรบุรี	สำนักปลัด								←→			

๓. ยุทธศาสตร์การพัฒนาด้านการวางแผนการท่องเที่ยว เศรษฐกิจพอเพียง และบริหารจัดการอนุรักษ์ทรัพยากรธรรมชาติและสิ่งแวดล้อม

๓.๒ แผนงานสร้างความเข้มแข็งของชุมชน

ลำดับที่	โครงการ/กิจกรรม	รายละเอียดโครงการ/กิจกรรม	งบประมาณ (บาท)	สถานที่ดำเนินการ	หน่วยงานรับผิดชอบหลัก	พ.ศ.๒๕๖๔			พ.ศ.๒๕๖๕								
						ต.ค.	พ.ย.	ธ.ค.	ม.ค.	ก.พ.	มี.ค.	เม.ย.	พ.ค.	มิ.ย.	ก.ค.	ส.ค.	ก.ย.
๑	โครงการจัดการขยะชุมชน	เพื่อจ่ายเป็นค่าใช้จ่ายในการดำเนินโครงการจัดการขยะชุมชน เช่น ค่าจ้างเหมาจัดทำป้ายไวนิล ค่าอาหารพร้อมน้ำดื่ม ค่าอาหารว่างพร้อมเครื่องดื่ม ค่าวัสดุอุปกรณ์ต่าง ๆ ค่าสมนาคุณวิทยากร และรายจ่ายอื่น ๆ	๑๐,๐๐๐	ต.เขาคระปุ๊ก อ.ท่ายาง จ.เพชรบุรี	สำนักปลัด							←	→				
๒	โครงการจัดการขยะในโรงเรียน	เพื่อจ่ายเป็นค่าใช้จ่ายในการดำเนินโครงการจัดการขยะในโรงเรียน เช่น ค่าจ้างเหมาจัดทำป้ายไวนิล ค่าอาหารพร้อมน้ำดื่ม ค่าอาหารว่างพร้อมเครื่องดื่ม ค่าวัสดุอุปกรณ์ต่าง ๆ ค่าสมนาคุณวิทยากร และรายจ่ายอื่น ๆ	๒๐,๐๐๐	ต.เขาคระปุ๊ก อ.ท่ายาง จ.เพชรบุรี	สำนักปลัด									←	→		

๓. ยุทธศาสตร์การพัฒนาด้านการวางแผนการท่องเที่ยว เศรษฐกิจพอเพียง และบริหารจัดการอนุรักษ์ทรัพยากรธรรมชาติและสิ่งแวดล้อม

๓.๓ แผนงานการศาสนา วัฒนธรรม และนันทนาการ

ลำดับที่	โครงการ/กิจกรรม	รายละเอียดโครงการ/กิจกรรม	งบประมาณ (บาท)	สถานที่ดำเนินการ	หน่วยงานรับผิดชอบหลัก	พ.ศ.๒๕๖๔			พ.ศ.๒๕๖๕								
						ต.ค.	พ.ย.	ธ.ค.	ม.ค.	ก.พ.	มี.ค.	เม.ย.	พ.ค.	มิ.ย.	ก.ค.	ส.ค.	ก.ย.
๑	โครงการจัดกิจกรรมงานเกษตรและของดีท่ายาง	เพื่อจ่ายเป็นค่าใช้จ่ายในการดำเนินโครงการจัดกิจกรรมงานเกษตรและของดีท่ายาง เช่น ค่าจ้างเหมาจัดทำป้ายไวนิล ป้ายประชาสัมพันธ์ ค่าน้ำดื่ม ค่าจัดประดับตกแต่งขบวนแห่ ค่าวัสดุอุปกรณ์ต่าง ๆ ค่าจัดประดับตกแต่งบูธ ค่าใช้จ่ายในการจัดนิทรรศการ ค่าตกแต่งสถานที่ ค่าต้นไม้ ค่าจ้างเหมา บริการ และรายจ่ายอื่น ๆ	๓๐,๐๐๐	ต.เขาคระปุ๊ก อ.ท่ายาง จ.เพชรบุรี	กองการศึกษา ศาสนาและ วัฒนธรรม						↔						



๔. ยุทธศาสตร์การพัฒนาด้านการพัฒนากระบวนการบริหารจัดการที่ดีในองค์กรและการมีส่วนร่วมของประชาชน  
 ๔.๑ แผนงานบริหารงานทั่วไป

ลำดับที่	โครงการ/กิจกรรม	รายละเอียดโครงการ/กิจกรรม	งบประมาณ (บาท)	สถานที่ดำเนินการ	หน่วยงานรับผิดชอบหลัก	พ.ศ.๒๕๖๔			พ.ศ.๒๕๖๕									
						ต.ค.	พ.ย.	ธ.ค.	ม.ค.	ก.พ.	มี.ค.	เม.ย.	พ.ค.	มิ.ย.	ก.ค.	ส.ค.	ก.ย.	
๑	โครงการสำรวจความพึงพอใจของประชาชนต่อการให้บริการของ อบต.	เพื่อจ่ายเป็นค่าใช้จ่ายในการจ้างองค์กรสถาบันหรือบุคคลที่เป็นกลางในการสำรวจความพึงพอใจของประชาชนต่อการให้บริการของ อบต.	๒๐,๐๐๐	ต.เขากลุ่ม อ.ท่าสาย จ.เพชรบุรี	สำนักปลัด												←	→
๒	โครงการส่งเสริมคุณธรรมและจริยธรรมในการปฏิบัติงานขององค์การบริหารส่วนตำบลเขากระปุก	เพื่อจ่ายเป็นค่าใช้จ่ายในการดำเนินโครงการส่งเสริมคุณธรรมและจริยธรรมในการปฏิบัติงานขององค์การบริหารส่วนตำบลเขากระปุก เช่น ค่าจ้างเหมาจัดทำป้ายไวนิล โครงการ ค่าอาหารว่างพร้อมเครื่องดื่ม ค่าอาหารพร้อมน้ำดื่ม ค่าสมนาคุณวิทยากร ค่าวัสดุอุปกรณ์ต่าง ๆ และรายจ่ายอื่น ๆ	๕,๐๐๐	ต.เขากลุ่ม อ.ท่าสาย จ.เพชรบุรี	สำนักปลัด								←	→				
๓	โครงการการจัดงานพิธีทางศาสนา/รัฐพิธี	เพื่อจ่ายเป็นค่าใช้จ่ายในพิธีทางศาสนา/รัฐพิธี จำนวน ๓ ครั้ง	๑๐,๐๐๐	ต.เขากลุ่ม อ.ท่าสาย จ.เพชรบุรี	สำนักปลัด	←												→
๔	โครงการจัดการเลือกตั้งผู้บริหาร อบต.และสมาชิกสภา อบต.	เพื่อจ่ายเป็นค่าใช้จ่ายในโครงการจัดการเลือกตั้งผู้บริหาร อบต. และสมาชิกสภา อบต. ได้แก่ ค่าใช้จ่ายดำเนินการจัดการเลือกตั้ง หรือเลือกตั้งซ่อมการจัดการเลือกตั้งผู้บริหาร อบต. และสมาชิกสภา อบต. และดำเนินการฝึกอบรมเจ้าหน้าที่ประจำหน่วยเลือกตั้ง และอื่นๆ ที่เกี่ยวข้อง	๓๓๐,๐๐๐	ต.เขากลุ่ม อ.ท่าสาย จ.เพชรบุรี	สำนักปลัด	←												→

๔. ยุทธศาสตร์การพัฒนาด้านการพัฒนากระบวนการบริหารจัดการที่ดีในองค์กรและการมีส่วนร่วมของประชาชน

๔.๑ แผนงานอุตสาหกรรมและการโยธา

ลำดับที่	โครงการ/กิจกรรม	รายละเอียดโครงการ/กิจกรรม	งบประมาณ (บาท)	สถานที่ ดำเนินการ	หน่วยงาน รับผิดชอบ หลัก	พ.ศ.๒๕๖๔			พ.ศ.๒๕๖๕									
						ต.ค.	พ.ย.	ธ.ค.	ม.ค.	ก.พ.	มี.ค.	เม.ย.	พ.ค.	มิ.ย.	ก.ค.	ส.ค.	ก.ย.	
๑	โครงการก่อสร้างหลังคาคลุมลานอเนกประสงค์และโรงจอดรถ อบต.เขากระปุก (สำนักปลัด)	เพื่อจ่ายเป็นค่าใช้จ่ายในการก่อสร้างหลังคาคลุมลานอเนกประสงค์ ขนาดกว้าง ๑๒ เมตร ยาว ๑๖ เมตร สูง ๖ เมตร ตามแบบแปลน ของอบต.เขากระปุก เลขที่ ๓๒/๒๕๖๕ และโรงจอดรถ อบต.เขากระปุก ขนาดกว้าง ๖.๕ เมตร ยาว ๑๕ เมตร สูง ๒.๖ เมตร ตามแบบแปลน ของอบต.เขากระปุก เลขที่ ๓๓/๒๕๖๕ พร้อมติดตั้งป้ายโครงการ จำนวน ๑ ป้าย	๖๑๓,๐๐๐	ต.เขากระปุก อ.ท่ายาง จ.เพชรบุรี	สำนักปลัด				←————→									

บัญชีจำนวนครุภัณฑ์สำหรับที่ไม่ได้ดำเนินการตามโครงการพัฒนาท้องถิ่น  
แผนการดำเนินงาน ประจำปีงบประมาณ พ.ศ.๒๕๖๕  
องค์การบริหารส่วนตำบลเขากระปุก

๑. ประเภทครุภัณฑ์สำนักงาน

๑.๑ แผนงานบริหารงานทั่วไป

ลำดับที่	ครุภัณฑ์	รายละเอียดของครุภัณฑ์	งบประมาณ (บาท)	สถานที่ ดำเนินการ	หน่วยงาน รับผิดชอบหลัก	พ.ศ.๒๕๖๔			พ.ศ.๒๕๖๕								
						ต.ค.	พ.ย.	ธ.ค.	ม.ค.	ก.พ.	มี.ค.	เม.ย.	พ.ค.	มิ.ย.	ก.ค.	ส.ค.	ก.ย.
๑	ชุดโต๊ะ เก้าอี้ สำหรับ รับแขก	เพื่อจ่ายเป็นค่าจัดซื้อ ชุดโต๊ะ เก้าอี้ สำหรับรับแขก ประกอบด้วย โต๊ะกลาง จำนวน ๑ ตัว เก้าอี้รับแขก จำนวน ๓ ตัว ราคานอกเหนือบัญชีมาตรฐาน ครุภัณฑ์ ซึ่งไม่สามารถจัดหาได้ตาม ราคามาตรฐานครุภัณฑ์เนื่องจากเป็น ครุภัณฑ์ที่ไม่ได้กำหนดไว้ในบัญชี มาตรฐานครุภัณฑ์จึงจัดหาตามราคา ท้องตลาดทั่วไปซึ่งเป็นราคาประหยัด	๑๓,๐๐๐	ต.เขากระปุก อ.ท่ายาง จ.เพชรบุรี	สำนักปลัด							←	→				
๒	ผ้า màn และอุปกรณ์ พร้อมติดตั้งสำหรับ สำนักงาน อบต.	เพื่อจ่ายเป็นค่าติดตั้งผ้า màn และ อุปกรณ์ ดังนี้ ๑. ห้องสำนักปลัด ๒. ห้องกองคลัง ๓. ห้องกองช่าง ๔. ห้องกองการศึกษา ๕. ห้องปลัด ราคานอกเหนือบัญชี มาตรฐานครุภัณฑ์ ซึ่งไม่สามารถจัดหา ได้ตามราคามาตรฐานครุภัณฑ์ เนื่องจากเป็นครุภัณฑ์ที่ไม่ได้กำหนดไว้ ในบัญชีมาตรฐานครุภัณฑ์จึงจัดหาตาม ราคาท้องตลาดทั่วไปซึ่งเป็นราคา ประหยัด	๑๓๐,๐๐๐	ต.เขากระปุก อ.ท่ายาง จ.เพชรบุรี	สำนักปลัด							←	→				

ลำดับที่	ครุภัณฑ์	รายละเอียดของครุภัณฑ์	งบประมาณ (บาท)	สถานที่ ดำเนินการ	หน่วยงาน รับผิดชอบหลัก	พ.ศ.๒๕๖๔			พ.ศ.๒๕๖๕							
						ต.ค.	พ.ย.	ธ.ค.	ม.ค.	ก.พ.	มี.ค.	เม.ย.	พ.ค.	มิ.ย.	ก.ค.	ส.ค.
๓	เก้าอี้สำนักงาน	เพื่อจ่ายเป็นค่าจัดซื้อเก้าอี้สำนักงาน ผ้า พนักพิงสูงถึงกลางหลัง มีที่เท้า แขน ปรับระดับสูงต่ำได้ จำนวน ๑ ตัว ราคานอกเหนือบัญชีมาตรฐาน ครุภัณฑ์ ซึ่งไม่สามารถจัดหาได้ตาม ราคามาตรฐานครุภัณฑ์เนื่องจากเป็น ครุภัณฑ์ที่ไม่ได้กำหนดไว้ในบัญชี มาตรฐานครุภัณฑ์จึงจัดหาตามราคา ท้องตลาดทั่วไปซึ่งเป็นราคาประหยัด	๓,๐๐๐	ต.เขاجرปุ๊ก อ.ท่ายาง จ.เพชรบุรี	งานควบคุม ภายในและ การตรวจสอบ ภายใน							←	→			

## ๑.๓ แผนงานการศึกษา

ลำดับที่	ครุภัณฑ์	รายละเอียดของครุภัณฑ์	งบประมาณ (บาท)	สถานที่ ดำเนินการ	หน่วยงาน รับผิดชอบหลัก	พ.ศ.๒๕๖๔			พ.ศ.๒๕๖๕							
						ต.ค.	พ.ย.	ธ.ค.	ม.ค.	ก.พ.	มี.ค.	เม.ย.	พ.ค.	มิ.ย.	ก.ค.	ส.ค.
๔	ตู้เหล็กเก็บแฟ้ม ๒๐ ช่อง	เพื่อจ่ายเป็นค่าจัดซื้อตู้เหล็กเก็บแฟ้ม ขนาด ๒๐ ช่อง จำนวน ๒ ชุด ราคา นอกเหนือบัญชีมาตรฐานครุภัณฑ์ ซึ่ง ไม่สามารถจัดหาได้ตามราคา มาตรฐานครุภัณฑ์เนื่องจากเป็น ครุภัณฑ์ที่ไม่ได้กำหนดไว้ในบัญชี มาตรฐานครุภัณฑ์จึงจัดหาตามราคา ท้องตลาดทั่วไปซึ่งเป็นราคาประหยัด	๑๐,๐๐๐	ต.เขاجرปุ๊ก อ.ท่ายาง จ.เพชรบุรี	กองการศึกษา ศาสนาและ วัฒนธรรม							←	→			

๒. ประเภทครุภัณฑ์คอมพิวเตอร์

๒.๑ แผนงานบริหารงานทั่วไป

ลำดับที่	ครุภัณฑ์	รายละเอียดของครุภัณฑ์	งบประมาณ (บาท)	สถานที่ ดำเนินการ	หน่วยงาน รับผิดชอบหลัก	พ.ศ.๒๕๖๔			พ.ศ.๒๕๖๕								
						ต.ค.	พ.ย.	ธ.ค.	ม.ค.	ก.พ.	มี.ค.	เม.ย.	พ.ค.	มิ.ย.	ก.ค.	ส.ค.	ก.ย.
๑	เครื่องคอมพิวเตอร์ สำหรับงานประมวลผล แบบที่ ๑	<p>เพื่อจ่ายเป็นค่าจัดซื้อ เครื่องคอมพิวเตอร์สำหรับงานประมวลผลแบบที่ ๑ (จอแสดงภาพขนาดไม่น้อยกว่า ๑๙ นิ้ว) โดยมีคุณลักษณะพื้นฐาน ดังนี้</p> <ul style="list-style-type: none"> <li>- มีหน่วยประมวลผลกลาง (CPU) ไม่น้อยกว่า ๖ แกนหลัก (๖ core) โดยมีความเร็วสัญญาณนาฬิกาพื้นฐานไม่น้อยกว่า ๒.๙ GHz และมีเทคโนโลยีเพิ่มสัญญาณนาฬิกาได้ในกรณีที่ต้องใช้ความสามารถในการประมวลผลสูงจำนวน ๑ หน่วย</li> <li>- หน่วยประมวลผลกลาง (CPU) มีหน่วยความจำแบบ Cache Memory รวมในระดับ (Level) เดียวกันขนาดไม่น้อยกว่า ๑๒ MB</li> <li>- มีหน่วยประมวลผลเพื่อแสดงภาพ โดยมีคุณลักษณะอย่างใดอย่างหนึ่งหรือดีกว่า ดังนี้               <ol style="list-style-type: none"> <li>๑) เป็นแผงวงจรเพื่อแสดงภาพแยกจากแผงวงจรหลักที่มีหน่วยความจำขนาดไม่น้อยกว่า ๒ GB หรือ</li> <li>๒) มีหน่วยประมวลผลเพื่อแสดงภาพติดตั้งอยู่ภายในหน่วยประมวลผลกลาง แบบ Graphics Processing Unit ที่สามารถใช้หน่วยความจำหลักในการแสดงภาพขนาดไม่น้อยกว่า ๒ GB หรือ</li> </ol> </li> </ul>	๒๒,๐๐๐	ต.เขาระบุก อ.ท่ายาง จ.เพชรบุรี	สำนักปลัด				←	→							

		<p>๓) มีหน่วยประมวลผลเพื่อแสดงภาพที่มีความสามารถในการใช้หน่วยความจำหลักในการแสดงภาพขนาดไม่น้อยกว่า ๒ GB</p> <ul style="list-style-type: none"> <li>- มีหน่วยความจำหลัก (RAM) ชนิด DDR๔ หรือดีกว่า มีขนาดไม่น้อยกว่า ๘ GB</li> <li>- มีหน่วยจัดเก็บข้อมูล ชนิด SATA หรือ ดีกว่า ขนาดความจุไม่น้อยกว่า ๑ TB หรือชนิด Solid State Drive ขนาดความจุไม่น้อยกว่า ๒๕๐ GB จำนวน ๑ หน่วย</li> <li>- มีDVD-RW หรือดีกว่า จำนวน ๑ หน่วย</li> <li>- มีช่องเชื่อมต่อระบบเครือข่าย (Network Interface) แบบ ๑๐/๑๐๐/๑๐๐๐ Base-T หรือดีกว่า จำนวนไม่น้อยกว่า ๑ ช่อง</li> <li>- มีช่องเชื่อมต่อ (Interface) แบบ USB ๒.๐ หรือดีกว่า ไม่น้อยกว่า ๓ ช่อง</li> <li>- มีแป้นพิมพ์และเมาส์</li> <li>- มีจอแสดงภาพขนาดไม่น้อยกว่า ๑๙ นิ้ว จำนวน ๑ หน่วย</li> </ul>															
๒	เครื่องสำรองไฟฟ้า ขนาด ๘๐๐ VA	<p>เพื่อจ่ายเป็นค่าจัดซื้อเครื่องสำรองไฟฟ้า ขนาด ๘๐๐ VA จำนวน ๑ เครื่อง โดยมีคุณลักษณะ ดังนี้</p> <ul style="list-style-type: none"> <li>- มีกำลังไฟฟ้านอกไม่น้อยกว่า ๘๐๐ VA (๔๘๐ Watts)</li> <li>- สามารถสำรองไฟฟ้าได้ไม่น้อยกว่า ๑๕ นาที</li> </ul>	๒,๕๐๐	ต.เขากระปุก อ.ท่ายาง จ.เพชรบุรี	สำนักปลัด				←————→								

ลำดับที่	ครุภัณฑ์	รายละเอียดของครุภัณฑ์	งบประมาณ (บาท)	สถานที่ ดำเนินการ	หน่วยงาน รับผิดชอบหลัก	พ.ศ.๒๕๖๔			พ.ศ.๒๕๖๕									
						ต.ค.	พ.ย.	ธ.ค.	ม.ค.	ก.พ.	มี.ค.	เม.ย.	พ.ค.	มิ.ย.	ก.ค.	ส.ค.	ก.ย.	
๓	เครื่องพิมพ์เลเซอร์หรือ LED ขาวดำชนิด Network แบบที่ ๒ (๓๘ หน้า/นาที)	เพื่อจ่ายเป็นค่าจัดซื้อ เครื่องพิมพ์ เลเซอร์หรือ LED ขาวดำชนิด Network แบบที่ ๒ (๓๘ หน้า/นาที) โดยมีคุณลักษณะพื้นฐาน ดังนี้ - มีความละเอียดในการพิมพ์ไม่น้อยกว่า ๑,๒๐๐x๑,๒๐๐ dpi - มีความเร็วในการพิมพ์สำหรับ กระดาษ A๔ ไม่น้อยกว่า ๓๘ หน้าต่อ นาที (ppm) - สามารถพิมพ์เอกสารกลับหน้า อัดโนมิตีได้ - มีหน่วยความจำ (Memory) ขนาด ไม่น้อยกว่า ๒๕๖ MB - มีช่องเชื่อมต่อ (Interface) แบบ USB ๒.๐ หรือดีกว่า จำนวนไม่น้อยกว่า ๑ ช่อง - มีช่องเชื่อมต่อระบบเครือข่าย (Network Interface) แบบ ๑๐/๑๐๐/๑๐๐๐ Base-T หรือดีกว่า จำนวนไม่น้อยกว่า ๑ ช่อง หรือ สามารถใช้งานผ่านเครือข่ายไร้สาย Wi-Fi (IEEE ๘๐๒.๑๑b, g, n) ได้ - มีกระดาษใส่กระดาษได้ไม่น้อยกว่า ๒๕๐ แผ่น - สามารถใช้ได้กับ A๔, Letter, Legal และ Custom	๑๕,๐๐๐	ต.เขากระปุ๊ก อ.ท่ายาง จ.เพชรบุรี	สำนักปลัด													
๔	เครื่องคอมพิวเตอร์ All In One สำหรับงาน ประมวลผล	เพื่อจ่ายเป็นค่าจัดซื้อ เครื่อง คอมพิวเตอร์ All In One สำหรับงาน ประมวลผล โดยมีคุณลักษณะพื้นฐาน ดังนี้ - มีหน่วยประมวลผลกลาง (CPU) ไม่	๒๓,๐๐๐	ต.เขากระปุ๊ก อ.ท่ายาง จ.เพชรบุรี	งานควบคุม ภายในและ การตรวจสอบ ภายใน				←	→								

		<p>น้อยกว่า ๖ แกนหลัก (๖ core) โดยมีความเร็วสัญญาณนาฬิกาพื้นฐานไม่น้อยกว่า ๒ GHz และมีเทคโนโลยีเพิ่มสัญญาณนาฬิกาได้ในกรณีที่ต้องใช้ความสามารถในการประมวลผลสูง จำนวน ๑ หน่วย</p> <ul style="list-style-type: none"> <li>- หน่วยประมวลผลกลาง (CPU) มีหน่วยความจำแบบ Cache Memory รวมในระดับ (Level) เดียวกัน ขนาดไม่น้อยกว่า ๘ MB</li> <li>- มีหน่วยประมวลผลเพื่อแสดงภาพ โดยมีคุณลักษณะอย่างใดอย่างหนึ่งหรือดีกว่า ดังนี้ <ul style="list-style-type: none"> <li>(๑) มีหน่วยประมวลผลเพื่อแสดงภาพติดตั้งอยู่บนแผงวงจรหลัก ที่มีความสามารถในการใช้หน่วยความจำแยกจากหน่วยความจำหลักขนาดไม่น้อยกว่า ๒ GB</li> <li>(๒) มีหน่วยประมวลผลเพื่อแสดงภาพที่มีความสามารถในการใช้หน่วยความจำหลักในการแสดงภาพไม่น้อยกว่า ๒ GB</li> </ul> </li> <li>- มีหน่วยความจำหลัก (RAM) ชนิด DDR๔ หรือดีกว่า มีขนาดไม่น้อยกว่า ๘ GB</li> <li>- มีหน่วยจัดเก็บข้อมูล ชนิด SATA หรือดีกว่า ขนาดความจุไม่น้อยกว่า ๑ TB และ ชนิด Solid State Drive ขนาดความจุไม่น้อยกว่า ๒๕๐ GB จำนวน ๑ หน่วย</li> <li>- มี DVD-RW หรือดีกว่า แบบติดตั้งภายใน (Internal) หรือภายนอก (External) จำนวน ๑ หน่วย</li> </ul>															
--	--	--	--	--	--	--	--	--	--	--	--	--	--	--	--	--	--



		<ul style="list-style-type: none"> <li>- มีช่องเชื่อมต่อระบบเครือข่าย (Network Interface) แบบ ๑๐/๑๐๐/๑๐๐๐ Base-T หรือดีกว่า จำนวนไม่น้อยกว่า ๑ ช่อง</li> <li>- มีช่องเชื่อมต่อ (Interface) แบบ USB ๒.๐ หรือดีกว่า จำนวน ไม่น้อยกว่า ๑ ช่อง</li> <li>- มีช่องเชื่อมต่อ (Interface) แบบ USB ๒.๐ หรือดีกว่า ไม่น้อยกว่า ๓ ช่อง</li> <li>- มีแป้นพิมพ์และเมาส์</li> <li>- มีจอแสดงผลภาพในตัวและมีขนาดไม่น้อยกว่า ๒๑ นิ้ว ความละเอียดแบบ FHD (๑๙๒๐x๑๐๘๐)</li> <li>- สามารถใช้งาน Wi-Fi (IEEE ๘๐๒.๑๑b, g, n, ac) และ Bluetooth</li> </ul>																
๕	เครื่องสำรองไฟฟ้า ขนาด ๘๐๐ VA	<p>เพื่อจ่ายเป็นค่าจัดซื้อเครื่องสำรองไฟฟ้า ขนาด ๘๐๐ VA จำนวน ๑ เครื่อง โดยมีคุณลักษณะ ดังนี้</p> <ul style="list-style-type: none"> <li>- มีกำลังไฟฟ้านอกไม่น้อยกว่า ๘๐๐ VA (๔๘๐ Watts)</li> <li>- สามารถสำรองไฟฟ้าได้ไม่น้อยกว่า ๑๕ นาที</li> </ul>	๒,๕๐๐	ต.เขากระบุ ก.อ.ท่าทาง จ.เพชรบุรี	งานควบคุม ภายในและการตรวจสอบ ภายใน													
๖	เครื่องพิมพ์เลเซอร์ หรือ LED ขาวดำ ชนิด Network แบบที่ ๑ (๒๘ หน้า/นาที)	<p>เพื่อจ่ายเป็นค่าจัดซื้อ เครื่องพิมพ์เลเซอร์หรือ LED ขาวดำชนิด Network แบบที่ ๑ โดยมีคุณลักษณะพื้นฐาน ดังนี้</p> <ul style="list-style-type: none"> <li>- มีความละเอียดในการพิมพ์ไม่น้อยกว่า ๑,๒๐๐x๑,๒๐๐ dpi</li> <li>- มีความเร็วในการพิมพ์สำหรับกระดาษ A๔ ไม่น้อยกว่า ๒๘ หน้าต่อ นาที (ppm)</li> </ul>	๘,๙๐๐	ต.เขากระบุ ก.อ.ท่าทาง จ.เพชรบุรี	งานควบคุม ภายในและการตรวจสอบ ภายใน													

	<ul style="list-style-type: none"> <li>- สามารถพิมพ์เอกสารกลับหน้า อัตโนมัติได้</li> <li>- มีหน่วยความจำ (Memory) ขนาด ไม่น้อยกว่า ๑๒๘ MB</li> <li>- มีช่องเชื่อมต่อ (Interface) แบบ USB ๒.๐ หรือดีกว่า จำนวนไม่น้อย กว่า ๑ ช่อง</li> <li>- มีช่องเชื่อมต่อระบบเครือข่าย (Network Interface) แบบ ๑๐/๑๐๐ Base-T หรือดีกว่า จำนวน ไม่น้อยกว่า ๑ ช่อง หรือสามารถใช้ งานผ่านเครือข่ายไร้สาย Wi-Fi (IEEE ๘๐๒.๑๑b, g, n) ได้</li> <li>- มีถาดใส่กระดาษได้ไม่น้อยกว่า ๒๕๐ แผ่น</li> <li>- สามารถใช้ได้กับ A๔, Letter, Legal และ สามารถกำหนดขนาดของ กระดาษเองได้</li> </ul>																	
--	---	--	--	--	--	--	--	--	--	--	--	--	--	--	--	--	--	--

๒.๒ แผนงานการรักษาความสงบภายใน

ลำดับที่	ครุภัณฑ์	รายละเอียดของครุภัณฑ์	งบประมาณ (บาท)	สถานที่ ดำเนินการ	หน่วยงาน รับผิดชอบหลัก	พ.ศ.๒๕๖๔			พ.ศ.๒๕๖๕								
						ต.ค.	พ.ย.	ธ.ค.	ม.ค.	ก.พ.	มี.ค.	เม.ย.	พ.ค.	มิ.ย.	ก.ค.	ส.ค.	ก.ย.
๗	เครื่องคอมพิวเตอร์ สำหรับงานประมวลผล แบบที่ ๑	<p>เพื่อจ่ายเป็นค่าจัดซื้อ เครื่องคอมพิวเตอร์สำหรับงานประมวลผลแบบที่ ๑ (จอแสดงภาพขนาดไม่น้อยกว่า ๑๙ นิ้ว) โดยมีคุณลักษณะพื้นฐาน ดังนี้</p> <ul style="list-style-type: none"> <li>- มีหน่วยประมวลผลกลาง (CPU) ไม่น้อยกว่า ๖ แกนหลัก (๖ core) โดยมีความเร็วสัญญาณนาฬิกาพื้นฐานไม่น้อยกว่า ๒.๙ GHz และมีเทคโนโลยีเพิ่มสัญญาณนาฬิกาได้ในกรณีที่ต้องใช้ความสามารถในการประมวลผลสูงจำนวน ๑ หน่วย</li> <li>- หน่วยประมวลผลกลาง (CPU) มีหน่วยความจำแบบ Cache Memory รวมในระดับ (Level) เดียวกันขนาดไม่น้อยกว่า ๑๒ MB</li> <li>- มีหน่วยประมวลผลเพื่อแสดงภาพ โดยมีคุณลักษณะอย่างใดอย่างหนึ่งหรือดีกว่า ดังนี้ <ul style="list-style-type: none"> <li>๑) เป็นแผงวงจรเพื่อแสดงภาพแยกจากแผงวงจรหลักที่มีหน่วยความจำขนาดไม่น้อยกว่า ๒ GB หรือ</li> <li>๒) มีหน่วยประมวลผลเพื่อแสดงภาพติดตั้งอยู่ภายในหน่วยประมวลผลกลาง แบบ Graphics Processing Unit ที่สามารถใช้หน่วยความจำหลักในการแสดงภาพขนาดไม่น้อยกว่า ๒ GB หรือ</li> <li>๓) มีหน่วยประมวลผลเพื่อแสดงภาพ</li> </ul> </li> </ul>	๒๒,๐๐๐	ต.เขาคระปุ๊ก อ.ท่ายาง จ.เพชรบุรี	สำนักปลัด				←	→							

		<p>ที่มีความสามารถในการใช้หน่วยความจำหลักในการแสดงภาพ ขนาดไม่น้อยกว่า ๒ GB</p> <ul style="list-style-type: none"> <li>- มีหน่วยความจำหลัก (RAM) ชนิด DDR๔ หรือดีกว่า มีขนาดไม่น้อยกว่า ๘ GB</li> <li>- มีหน่วยจัดเก็บข้อมูล ชนิด SATA หรือ ดีกว่า ขนาดความจุไม่น้อยกว่า ๑ TB หรือชนิด Solid State Drive ขนาดความจุไม่น้อยกว่า ๒๕๐ GB จำนวน ๑ หน่วย</li> <li>- มีDVD-RW หรือดีกว่า จำนวน ๑ หน่วย</li> <li>- มีช่องเชื่อมต่อระบบเครือข่าย (Network Interface) แบบ ๑๐/๑๐๐/๑๐๐๐ Base-T หรือดีกว่า จำนวนไม่น้อยกว่า ๑ ช่อง</li> <li>- มีช่องเชื่อมต่อ (Interface) แบบ USB ๒.๐ หรือดีกว่า ไม่น้อยกว่า ๓ ช่อง</li> <li>- มีแป้นพิมพ์และเมาส์</li> <li>- มีจอแสดงภาพขนาดไม่น้อยกว่า ๑๙ นิ้ว จำนวน ๑ หน่วย</li> </ul>																
๘	เครื่องสำรองไฟฟ้า ขนาด ๘๐๐ VA	<p>เพื่อจ่ายเป็นค่าจัดซื้อเครื่องสำรองไฟฟ้า ขนาด ๘๐๐ VA จำนวน ๑ เครื่อง โดยมีคุณลักษณะ ดังนี้</p> <ul style="list-style-type: none"> <li>- มีกำลังไฟฟ้านอกไม่น้อยกว่า ๘๐๐ VA (๔๘๐ Watts)</li> <li>- สามารถสำรองไฟฟ้าได้ไม่น้อยกว่า ๑๕ นาที</li> </ul>	๒,๕๐๐	ต.เขากระปุก อ.ท่ายาง จ.เพชรบุรี	สำนักปลัด													

๒.๓ แผนงานการศึกษา

ลำดับที่	ครุภัณฑ์	รายละเอียดของครุภัณฑ์	งบประมาณ (บาท)	สถานที่ ดำเนินการ	หน่วยงาน รับผิดชอบหลัก	พ.ศ.๒๕๖๔			พ.ศ.๒๕๖๕							
						ต.ค.	พ.ย.	ธ.ค.	ม.ค.	ก.พ.	มี.ค.	เม.ย.	พ.ค.	มิ.ย.	ก.ค.	ส.ค.
๗	เครื่องคอมพิวเตอร์ All In One สำหรับงานประมวลผล	<p>เพื่อจ่ายเป็นค่าจัดซื้อ เครื่องคอมพิวเตอร์ All In One สำหรับงานประมวลผล โดยมีคุณลักษณะพื้นฐานดังนี้</p> <ul style="list-style-type: none"> <li>- มีหน่วยประมวลผลกลาง (CPU) ไม่น้อยกว่า ๖ แกนหลัก (๖ core) โดยมีความเร็วสัญญาณนาฬิกาพื้นฐานไม่น้อยกว่า ๒ GHz และมีเทคโนโลยีเพิ่มสัญญาณนาฬิกาได้ในกรณีที่ต้องใช้ความสามารถในการประมวลผลสูง จำนวน ๑ หน่วย</li> <li>- หน่วยประมวลผลกลาง (CPU) มีหน่วยความจำแบบ Cache Memory รวมในระดับ (Level) เดียวกัน ขนาดไม่น้อยกว่า ๘ MB</li> <li>- มีหน่วยประมวลผลเพื่อแสดงภาพ โดยมีคุณลักษณะอย่างใดอย่างหนึ่งหรือดีกว่า ดังนี้ <ul style="list-style-type: none"> <li>(๑) มีหน่วยประมวลผลเพื่อแสดงภาพติดตั้งอยู่บนแผงวงจรหลัก ที่มีความสามารถในการใช้หน่วยความจำแยกจากหน่วยความจำหลักขนาดไม่น้อยกว่า ๒ GB</li> <li>(๒) มีหน่วยประมวลผลเพื่อแสดงภาพที่มีความสามารถในการใช้หน่วยความจำหลักในการแสดงภาพไม่น้อยกว่า ๒ GB</li> </ul> </li> <li>- มีหน่วยความจำหลัก (RAM) ชนิด DDR๔ หรือดีกว่า มีขนาดไม่น้อยกว่า</li> </ul>	๒๓,๐๐๐	ต.เขาคระบุก อ.ท่ายาง จ.เพชรบุรี	กองการศึกษา ศาสนาและ วัฒนธรรม				←	→						

		<p>๘ GB</p> <ul style="list-style-type: none"> <li>- มีหน่วยจัดเก็บข้อมูล ชนิด SATA หรือดีกว่า ขนาดความจุไม่น้อยกว่า ๑ TB และ ชนิด Solid State Drive ขนาดความจุไม่น้อยกว่า ๒๕๐ GB จำนวน ๑ หน่วย</li> <li>- มี DVD-RW หรือดีกว่า แบบติดตั้งภายใน (Internal) หรือภายนอก (External) จำนวน ๑ หน่วย</li> <li>- มีช่องเชื่อมต่อระบบเครือข่าย (Network Interface) แบบ ๑๐/๑๐๐/๑๐๐๐ Base-T หรือดีกว่า จำนวนไม่น้อยกว่า ๑ ช่อง</li> <li>- มีช่องเชื่อมต่อ (Interface) แบบ USB ๒.๐ หรือดีกว่า จำนวน ไม่น้อยกว่า ๑ ช่อง</li> <li>- มีช่องเชื่อมต่อ (Interface) แบบ USB ๒.๐ หรือดีกว่า ไม่น้อยกว่า ๓ ช่อง</li> <li>- มีแป้นพิมพ์และเมาส์</li> <li>- มีจอแสดงผลภาพในตัวและมีขนาดไม่น้อยกว่า ๒๑ นิ้ว ความละเอียดแบบ FHD (๑๙๒๐x๑๐๘๐)</li> <li>- สามารถใช้งาน Wi-Fi (IEEE ๘๐๒.๑๑b, g, n, ac) และ Bluetooth</li> </ul>															
๘	เครื่องสำรองไฟฟ้า ขนาด ๘๐๐ VA	<p>เพื่อจ่ายเป็นค่าจัดซื้อเครื่องสำรองไฟฟ้า ขนาด ๘๐๐ VA จำนวน ๑ เครื่อง โดยมีคุณลักษณะ ดังนี้</p> <ul style="list-style-type: none"> <li>- มีกำลังไฟฟ้านอกไม่น้อยกว่า ๘๐๐ VA (๔๘๐ Watts)</li> <li>- สามารถสำรองไฟฟ้าได้ไม่น้อยกว่า ๑๕ นาที</li> </ul>	๒,๕๐๐	ต.เขากะปุก อ.ท่ายาง จ.เพชรบุรี	กองการศึกษา ศาสนาและวัฒนธรรม				←	→							

