



แผนการดำเนินงาน
ประจำปีงบประมาณ พ.ศ.๒๕๖๔

องค์การบริหารส่วนตำบลเขากะปุก
อำเภอท่าช้าง จังหวัดเพชรบุรี

คำนำ

แผนการดำเนินงาน หมายถึง แผนการดำเนินงานขององค์กรปกครองส่วนท้องถิ่นที่แสดงถึงรายละเอียดแผนงาน โครงการพัฒนาและกิจกรรมที่ดำเนินการจริงทั้งหมดในพื้นที่ขององค์กรปกครองส่วนท้องถิ่นประจำปีงบประมาณนั้น แผนการดำเนินงานให้จัดทำให้เสร็จภายในสามสิบวันนับแต่วันที่ประกาศใช้ งบประมาณรายจ่ายประจำปี งบประมาณรายจ่ายเพิ่มเติม งบประมาณจากเงินสะสม หรือได้รับแจ้งแผนงาน และโครงการจากหน่วยราชการส่วนกลาง ส่วนภูมิภาค รัฐวิสาหกิจหรือหน่วยงานอื่น ๆ ที่ต้องดำเนินการในพื้นที่องค์กรปกครองส่วนท้องถิ่นในปีงบประมาณนั้น

องค์การบริหารส่วนตำบลเขากระปุกได้ดำเนินการจัดทำแผนการดำเนินงานประจำปีงบประมาณ พ.ศ. ๒๕๖๐ โดยอาศัยอำนาจตามระเบียบกระทรวงมหาดไทย ว่าด้วยการจัดทำแผนพัฒนาขององค์กรปกครองส่วนท้องถิ่น (ฉบับที่ ๒) พ.ศ.๒๕๕๙ เพื่อใช้เป็นแนวทางการดำเนินงานในปีงบประมาณ พ.ศ.๒๕๖๑ และใช้เป็นข้อมูลสำหรับการติดตามประเมินผลการดำเนินงานในด้านต่าง ๆ ทำให้การปฏิบัติงานขององค์การบริหารส่วนตำบลเกิดประสิทธิภาพ ตอบสนองความต้องการของประชาชนในท้องถิ่นและเป็นข้อมูลสำหรับการพัฒนาองค์การบริหารส่วนตำบลเขากระปุกในทุกด้านต่อไป

คณะกรรมการสนับสนุนการจัดทำแผนพัฒนา
องค์การบริหารส่วนตำบลเขากระปุก

สารบัญ

	หน้า
ส่วนที่ ๑ บทนำ	
วัตถุประสงค์ของแผนการดำเนินงาน	๑
ขั้นตอนการจัดทำแผนการดำเนินงาน	๒
ประโยชน์ของแผนการดำเนินงาน	๓
ระยะเวลาที่ใช้ในการจัดทำแผนการดำเนินงาน	๓
ส่วนที่ ๒ บัญชีโครงการ/กิจกรรม	
แบบ ผด.๐๑ บัญชีสรุปจำนวนโครงการและงบประมาณ	๔
แบบ ผด.๐๒ บัญชีโครงการ/กิจกรรม/งบประมาณ	๗
แบบ ผด.๐๒/๑ บัญชีจำนวนครุภัณฑ์สำหรับที่ไม่ได้ดำเนินการตามโครงการพัฒนาท้องถิ่น	๔๑
ภาคผนวก	

ส่วนที่ ๑

บทนำ

ตามระเบียบกระทรวงมหาดไทยว่าด้วยการจัดทำแผนพัฒนาขององค์กรปกครองส่วนท้องถิ่น พ.ศ.๒๕๔๘ แก้ไขเพิ่มเติม ฉบับที่ ๓ พ.ศ. ๒๕๖๑ ข้อ ๒๗ แผนดำเนินงานให้จัดทำให้แล้วเสร็จภายในสามสิบวันนับแต่วันที่ประกาศใช้งบประมาณรายจ่ายประจำปี งบประมาณรายจ่ายเพิ่มเติม งบประมาณจากเงินสะสม หรือได้รับจัดแจ้ง แผนงานและโครงการจากหน่วยงานราชการส่วนกลาง ส่วนภูมิภาค รัฐวิสาหกิจหรือหน่วยงานอื่น ๆ ที่ต้องดำเนินการในพื้นที่องค์กรปกครองส่วนท้องถิ่นในปีงบประมาณนั้น เพื่อให้แนวทางในการดำเนินงานในปีงบประมาณนั้นขององค์กรปกครองส่วนท้องถิ่นมีความชัดเจนในการปฏิบัติมากขึ้น ลดความซ้ำซ้อนของโครงการ มีการประสานและบูรณาการการทำงานกับหน่วยงานและการจำแนกรายละเอียดต่างๆ ของแผนงาน/โครงการในแผนการดำเนินงาน จะทำให้การติดตามประเมินผลเมื่อสิ้นปีงบประมาณมีความสะดวกมากขึ้นอีกด้วย

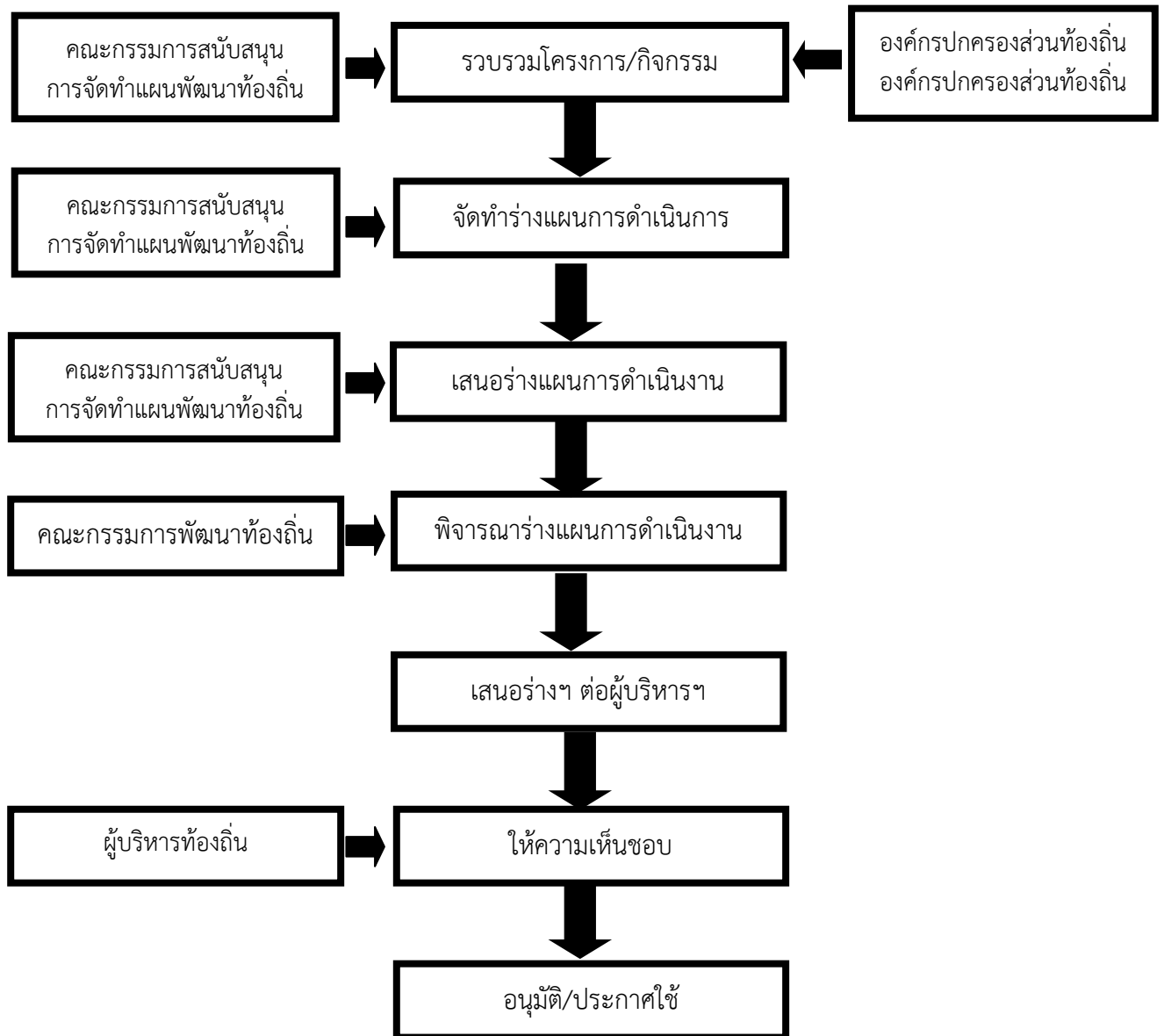
วัตถุประสงค์ของแผนการดำเนินงาน

๑. เพื่อแสดงถึงรายละเอียดแผนงาน/โครงการพัฒนาและกิจกรรมที่ดำเนินการจริงทั้งหมดในพื้นที่ขององค์กรปกครองส่วนท้องถิ่นประจำปีงบประมาณนั้น ๆ
๒. แผนการดำเนินงานเป็นเอกสารที่ระบุแผนงาน/โครงการ/กิจกรรมทั้งหมดที่จะดำเนินการจริงทั้งหมดในปีงบประมาณนั้น ทำให้แนวทางการดำเนินงานในปีงบประมาณนั้น ขององค์กรปกครองส่วนท้องถิ่นมีความชัดเจนในการปฏิบัติมากขึ้น
๓. มีการประสานและบูรณาการการทำงานกับหน่วยงานและการจำแนกรายละเอียดต่าง ๆ ของแผน/โครงการ
๔. เพื่อให้การติดตามประเมินผลการดำเนินงานเมื่อสิ้นปีมีความสะดวกมากยิ่งขึ้น

ขั้นตอนการจัดทำแผนการดำเนินงาน

๑. ชั้นเตรียมการเก็บรวบรวมข้อมูล แผนงาน/โครงการพัฒนาขององค์กรปกครองส่วนท้องถิ่น หน่วยงานราชการส่วนกลาง ส่วนภูมิภาค รัฐวิสาหกิจ และหน่วยงานอื่น ๆ ที่ต้องการดำเนินการในพื้นที่ขององค์กรปกครองส่วนท้องถิ่น
๒. จัดทำร่างแผนการดำเนินงาน โดยพิจารณาแผนงาน/โครงการจากแผนงาน/โครงการขององค์กรปกครองส่วนท้องถิ่นและหน่วยงานต่าง ๆ เสนอต่อคณะกรรมการพัฒนาท้องถิ่น
๓. คณะกรรมการพัฒนาท้องถิ่นพิจารณาร่างแผนการดำเนินงาน
๔. นำร่างแผนการดำเนินงานเสนอผู้บริหารท้องถิ่นเพื่อให้ความเห็นชอบ
๕. การอนุมัติและประกาศใช้แผนการดำเนินงาน

ขั้นตอนการจัดทำแผนการดำเนินงานประจำปี



ประโยชน์ของแผนการดำเนินงาน

แผนการดำเนินงานเป็นเครื่องมือสำคัญในการบริหารงานของผู้บริหารท้องถิ่น เป็นเอกสารที่ระบุแผนงาน/โครงการ/กิจกรรม ทั้งหมดที่จะดำเนินงานในปีงบประมาณนั้น ขององค์กรปกครองส่วนท้องถิ่นให้มีความชัดเจนในการปฏิบัติมากขึ้น ลดความซ้ำซ้อนของโครงการ มีการประสานและบูรณาการการทำงานกับหน่วยงาน รวมทั้งยังเป็นเครื่องมือในการติดตามการดำเนินงานและประเมินผล และให้ทราบถึงโครงการ/กิจกรรมที่จะเกิดขึ้นในพื้นที่องค์กรปกครองส่วนท้องถิ่นในปีงบประมาณ ซึ่งจะนำไปใช้เป็นเครื่องมือในการบริหารงาน ประสานงาน และติดตามประเมินผลการพัฒนาขององค์กรปกครองส่วนท้องถิ่น ดังนั้นแผนการดำเนินงานจึงมีแนวทางในการจัดทำดังนี้

๑. เป็นแผนที่แยกออกมาจากแผนพัฒนา และมีลักษณะเป็นแผนดำเนินการ (Action Plan)
๒. จัดทำหลังจากที่ได้มีการจัดทำงบประมาณรายจ่ายประจำปีแล้ว
๓. แสดงถึงเป้าหมาย รายละเอียดกิจกรรม งบประมาณ ระยะเวลาที่ชัดเจน และแสดงถึงการดำเนินงานจริง
๔. เป็นการรวบรวมข้อมูลจากทุกหน่วยงานที่จะเข้ามาดำเนินการในพื้นที่องค์กรปกครองส่วนท้องถิ่น

ระยะเวลาในการจัดทำแผนการดำเนินงาน

แผนดำเนินงานให้จัดทำไว้แล้วเสร็จภายในสามสิบวันนับแต่วันที่ประกาศใช้งบประมาณรายจ่ายประจำปี งบประมาณรายจ่ายเพิ่มเติม งบประมาณจากเงินสะสม หรือได้รับจัดแจ้งแผนงานและโครงการจากหน่วยงานราชการ ส่วนกลาง ส่วนภูมิภาค รัฐวิสาหกิจหรือ หน่วยงานอื่น ๆ ที่ต้องดำเนินการในพื้นที่องค์กรปกครองส่วนท้องถิ่นในปีงบประมาณนั้น

การขยายเวลาการจัดทำและการแก้ไขแผนการดำเนินงานเป็นอำนาจของผู้บริหารท้องถิ่น

ส่วนที่ ๒
บัญชีสรุปจำนวนโครงการและงบประมาณ
แผนการดำเนินงาน ประจำปีงบประมาณ พ.ศ.๒๕๖๔
องค์การบริหารส่วนตำบลเขากระปุก

ยุทธศาสตร์	จำนวนโครงการที่ดำเนินงาน	คิดเป็นร้อยละของโครงการทั้งหมด	จำนวนงบประมาณ	ร้อยละของงบประมาณ	หน่วยงานดำเนินการ
๑. ยุทธศาสตร์การพัฒนาด้านโครงสร้างพื้นฐาน					
๑.๑ แผนงานเคหะและชุมชน	๑๔	๑๘.๖๗	๖,๕๙๒,๐๐๐	๒๕.๘๓	กองช่าง
รวม	๑๔	๑๘.๖๗	๖,๕๙๒,๐๐๐	๒๕.๘๓	
๒. ยุทธศาสตร์การพัฒนาด้านสังคมและคุณภาพชีวิต					
๒.๑ แผนงานการศึกษา	๑๑	๑๔.๔๗	๔,๖๘๙,๕๘๕	๑๘.๓๑	กองการศึกษา ศาสนาและวัฒนธรรม
๒.๒ แผนงานสาธารณสุข	๑๖	๒๑.๐๕	๔๓๕,๐๐๐	๑.๗๐	สำนักปลัด
๒.๓ แผนงานสร้างความเข้มแข็งของชุมชน	๖	๗.๘๙	๓๑๐,๐๐๐	๑.๒๑	สำนักปลัด
๒.๔ แผนงานงบกลาง	๔	๕.๒๖	๑๒,๐๗๒,๗๙๘	๔๗.๑๓	สำนักปลัด

ยุทธศาสตร์	จำนวนโครงการที่ดำเนินงาน	คิดเป็นร้อยละของโครงการทั้งหมด	จำนวนงบประมาณ	ร้อยละของงบประมาณ	หน่วยงานดำเนินการ
๒.๕ แผนงานการศาสนา วัฒนธรรมและนันทนาการ	๖	๗.๘๙	๓๐๐,๐๐๐	๑.๑๗	กองการศึกษา ศาสนาและวัฒนธรรม
๒.๖ แผนงานการรักษาความสงบภายใน	๕	๖.๕๘	๑๗๕,๐๐๐	๐.๖๘	สำนักปลัด
รวม	๔๘	๖๓.๑๖	๑๗,๙๗๘,๑๘๓	๗๐.๔๖	
๓. การพัฒนาด้านการวางแผนการท่องเที่ยว เศรษฐกิจพอเพียง และบริหารจัดการอนุรักษ์ทรัพยากรธรรมชาติและสิ่งแวดล้อม					
๓.๑ แผนงานการเกษตร	๓	๔.๗๖	๖๕,๐๐๐	๐.๒๕	สำนักปลัด
๓.๒ แผนงานสร้างความเข้มแข็งของชุมชน	๓	๔.๗๖	๖๗,๐๐๐	๐.๒๖	สำนักปลัด
๓.๓ แผนงานการศาสนา วัฒนธรรม และนันทนาการ	๑	๑.๑๙	๓๐,๐๐๐	๐.๑๒	กองการศึกษา ศาสนาและวัฒนธรรม
รวม	๗	๙.๒๑	๑๖๒,๐๐๐	๐.๖๓	

ยุทธศาสตร์	จำนวนโครงการที่ดำเนินงาน	คิดเป็นร้อยละของโครงการทั้งหมด	จำนวนงบประมาณ	ร้อยละของงบประมาณ	หน่วยงานดำเนินการ
๔. การพัฒนาด้านการพัฒนากระบวนการบริหารจัดการที่ดีในองค์กรและการมีส่วนร่วมของประชาชน					
๔.๑ แผนงานบริหารงานทั่วไป	๖	๗.๘๙	๗๗๕,๐๐๐	๓.๐๓	สำนักปลัด
รวม	๖	๗.๘๙	๗๗๕,๐๐๐	๓.๐๔	
รวมทั้งสิ้น	๗๕	๑๐๐	๒๕,๕๑๗,๑๘๓	๑๐๐	

บัญชีโครงการ/กิจกรรม/งบประมาณ
แผนการดำเนินงาน ประจำปีงบประมาณ พ.ศ.๒๕๖๔
องค์การบริหารส่วนตำบลเขากระปุก

๑. ยุทธศาสตร์การพัฒนาด้านโครงสร้างพื้นฐาน

๑.๑ แผนงานเคหะและชุมชน

ลำดับที่	โครงการ/กิจกรรม	รายละเอียดโครงการ/กิจกรรม	งบประมาณ (บาท)	สถานที่ ดำเนินการ	หน่วยงาน รับผิดชอบหลัก	พ.ศ.๒๕๖๓			พ.ศ.๒๕๖๔								
						ต.ค.	พ.ย.	ธ.ค.	ม.ค.	ก.พ.	มี.ค.	เม.ย.	พ.ค.	มิ.ย.	ก.ค.	ส.ค.	ก.ย.
๑	โครงการก่อสร้างถนน ลูกรังซอย ๕ (บริเวณ บ้านนายสมคิด ศาลา แก้ว) เชื่อมต่อซอย ๘ หมู่ที่ ๓ บ้านเขากระปุก	เพื่อจ่ายเป็นค่าก่อสร้างถนนลูกรังซอย ๕ (บริเวณบ้านนายสมคิด ศาลาแก้ว) เชื่อมต่อ ซอย ๘ หมู่ที่ ๓ บ้านเขากระปุก ขนาดกว้าง ๕ เมตร ยาว ๒๓๐ เมตร โดยลงหินคลุก ปริมาตรไม่น้อยกว่า ๑,๑๕๐ ตารางเมตร พร้อมวางท่อ คสล. เส้นผ่าศูนย์กลาง ๐.๘๐ เมตร จำนวน ๑ แห่ง ตามแบบแปลนของ อบต.เขากระปุก ที่ ๒๔/๒๕๖๓ พร้อมติดตั้ง ป้ายโครงการ จำนวน ๑ ป้าย	๔๖๘,๐๐๐	หมู่ที่ ๓ บ้านเขากระปุก ตำบลเขากระปุก อำเภอท่ายาง จังหวัดเพชรบุรี	กองช่าง				←	→							
๒	โครงการก่อสร้างถนน คอนกรีตเสริมเหล็ก ซอย ๑ หมู่ที่ ๘	เพื่อจ่ายเป็นค่าก่อสร้างถนนคอนกรีตเสริม เหล็ก ซอย ๑ หมู่ที่ ๘ บ้านหุบเขลา ขนาด กว้าง ๔ เมตร ยาว ๒๓๐ เมตร หนา ๐.๑๕ เมตร หรือมีปริมาตรเทคอนกรีตไม่น้อยกว่า ๑๓๘ ลูกบาศก์เมตร และมีพื้นที่เทคอนกรีต ไม่น้อยกว่า ๙๒๐ ตารางเมตร ตามแบบ แปลนของ อบต.เขากระปุก ที่ ๒๔/๒๕๖๓ พร้อมติดตั้งป้ายโครงการ จำนวน ๑ ป้าย	๔๘๐,๐๐๐	หมู่ที่ ๘ บ้านหุบเขลา ตำบลเขากระปุก อำเภอท่ายาง จังหวัดเพชรบุรี	กองช่าง				←	→							

ลำดับที่	โครงการ/กิจกรรม	รายละเอียดโครงการ/กิจกรรม	งบประมาณ (บาท)	สถานที่ ดำเนินการ	หน่วยงาน รับผิดชอบหลัก	พ.ศ.๒๕๖๓			พ.ศ.๒๕๖๔									
						ต.ค.	พ.ย.	ธ.ค.	ม.ค.	ก.พ.	มี.ค.	เม.ย.	พ.ค.	มิ.ย.	ก.ค.	ส.ค.	ก.ย.	
๓	โครงการก่อสร้างถนนคอนกรีตเสริมเหล็ก คอนกรีตเสริมเหล็ก ซอย ๗ (ซอยสุขสมบุญ) หมู่ที่ ๑๓ บ้านเขาอ่างแก้ว	เพื่อจ่ายเป็นค่าก่อสร้างถนนคอนกรีตเสริมเหล็ก ซอย ๗ (ซอยสุขสมบุญ) หมู่ที่ ๑๓ บ้านเขาอ่างแก้ว ขนาดกว้าง ๕ เมตร ยาว ๑๙๐ เมตร หนา ๐.๑๕ เมตร หรือมีปริมาตรเทคอนกรีตไม่น้อยกว่า ๑๔๒.๕๐ ลูกบาศก์เมตร และมีพื้นที่เทคอนกรีตไม่น้อยกว่า ๙๕๐ ตารางเมตร ตามแบบแปลนของ อบต.เขากระปุก ที่ ๓๔/๒๕๖๓ พร้อมติดตั้งป้ายโครงการ จำนวน ๑ ป้าย	๔๙๒,๐๐๐	หมู่ที่ ๑๓ บ้านเขาอ่างแก้ว ตำบลเขากระปุก อำเภอท่ายาง จังหวัดเพชรบุรี	กองช่าง				←	→								
๔	โครงการก่อสร้างถนนคอนกรีตเสริมเหล็ก ซอย ๑ หมู่ที่ ๑๔	เพื่อจ่ายเป็นค่าก่อสร้างถนนคอนกรีตเสริมเหล็ก ซอย ๑ หมู่ที่ ๑๔ บ้านผาน้ำหยด ขนาดกว้าง ๕ เมตร ยาว ๑๙๐ เมตร หนา ๐.๑๕ เมตร หรือมีปริมาตรเทคอนกรีตไม่น้อยกว่า ๑๔๒.๕๐ ลูกบาศก์เมตร และมีพื้นที่เทคอนกรีตไม่น้อยกว่า ๙๕๐ ตารางเมตร ตามแบบแปลนของ อบต.เขากระปุก ที่ ๓๖/๒๕๖๓ พร้อมติดตั้งป้ายโครงการ จำนวน ๑ ป้าย	๔๙๒,๐๐๐	หมู่ที่ ๑๔ บ้านผาน้ำหยด ตำบลเขากระปุก อำเภอท่ายาง จังหวัดเพชรบุรี	กองช่าง				←	→								
๕	โครงการก่อสร้างถนนคอนกรีตเสริมเหล็ก ซอย ๙ หมู่ที่ ๑	เพื่อจ่ายเป็นค่าก่อสร้างถนนคอนกรีตเสริมเหล็ก ซอย ๙ หมู่ที่ ๑ บ้านหนองโรง ขนาดกว้าง ๔ เมตร ยาว ๑๕๙ เมตร หนา ๐.๑๕ เมตร หรือมีปริมาตรเทคอนกรีตไม่น้อยกว่า ๙๕.๔๐ ลูกบาศก์เมตร และมีพื้นที่เทคอนกรีตไม่น้อยกว่า ๖๓๖ ตารางเมตร ตามแบบแปลนของ อบต.เขากระปุก ที่ ๒๒/๒๕๖๓ พร้อมติดตั้งป้ายโครงการ จำนวน ๑ ป้าย	๓๓๒,๐๐๐	หมู่ที่ ๑ บ้านหนองโรง ตำบลเขากระปุก อำเภอท่ายาง จังหวัดเพชรบุรี	กองช่าง						←	→						

ลำดับที่	โครงการ/กิจกรรม	รายละเอียดโครงการ/กิจกรรม	งบประมาณ (บาท)	สถานที่ ดำเนินการ	หน่วยงาน รับผิดชอบหลัก	พ.ศ.๒๕๖๓			พ.ศ.๒๕๖๔								
						ต.ค.	พ.ย.	ธ.ค.	ม.ค.	ก.พ.	มี.ค.	เม.ย.	พ.ค.	มิ.ย.	ก.ค.	ส.ค.	ก.ย.
๖	โครงการก่อสร้างถนนคอนกรีตเสริมเหล็กภายในหมู่บ้าน หมู่ที่ ๗ บ้านหนองซอ เชื่อมต่อ หมู่ที่ ๓ บ้านเขากระปุก	เพื่อจ่ายเป็นค่าก่อสร้างถนนคอนกรีตเสริมเหล็ก ภายในหมู่บ้าน หมู่ที่ ๗ บ้านหนองซอ เชื่อมต่อ หมู่ที่ ๓ บ้านเขากระปุก ขนาดกว้าง ๖ เมตร ยาว ๑๖๐ เมตร หนา ๐.๑๕ เมตร หรือมีปริมาตรเทคอนกรีตไม่น้อยกว่า ๑๔๔ ลูกบาศก์เมตร และมีพื้นที่เทคอนกรีตไม่น้อยกว่า ๙๖๐ ตารางเมตร ตามแบบแปลนของ อบต.เขากระปุก ที่ ๒๘/๒๕๖๓ พร้อมติดตั้งป้ายโครงการ จำนวน ๑ ป้าย	๔๙๖,๐๐๐	หมู่ที่ ๗ บ้านหนองซอ ตำบลเขากระปุก อำเภอท่ายาง จังหวัดเพชรบุรี	กองช่าง						←	→					
๗	โครงการก่อสร้างถนนคอนกรีตเสริมเหล็ก ซอย ๗ (วังกระทะ) หมู่ที่ ๑๒	เพื่อจ่ายเป็นค่าก่อสร้างถนนคอนกรีตเสริมเหล็ก ซอย ๗ (วังกระทะ) หมู่ที่ ๑๒ บ้านหนองโรงล่าง ขนาดกว้าง ๔ เมตร ยาว ๒๓๕ เมตร หนา ๐.๑๕ เมตร หรือมีปริมาตรเทคอนกรีตไม่น้อยกว่า ๑๔๑ลูกบาศก์เมตร และมีพื้นที่เทคอนกรีตไม่น้อยกว่า ๙๔๐ ตารางเมตร พร้อมวางท่อ คสล. เส้นผ่าศูนย์กลาง ๐.๔๐ เมตร จำนวน ๑ แห่ง ตามแบบแปลนของ อบต.เขากระปุก ที่ ๓๓/๒๕๖๓ พร้อมติดตั้งป้ายโครงการ จำนวน ๑ ป้าย	๔๙๗,๐๐๐	หมู่ที่ ๑๒ บ้านหนองโรงล่าง ตำบลเขากระปุก อำเภอท่ายาง จังหวัดเพชรบุรี	กองช่าง						←	→					
๘	โครงการก่อสร้างถนนคอนกรีตเสริมเหล็ก ซอยนายประสพ อินทราพงษ์ หมู่ที่ ๒	เพื่อจ่ายเป็นค่าก่อสร้างถนนคอนกรีตเสริมเหล็ก ซอยนายประสพ อินทราพงษ์ หมู่ที่ ๒ บ้านหนองตาฉาว ขนาดกว้าง ๔ เมตร ยาว ๑๙๓ เมตร หนา ๐.๑๕ เมตร หรือมีปริมาตรเทคอนกรีตไม่น้อยกว่า ๑๑๕.๘๐ ลูกบาศก์เมตร และมีพื้นที่เทคอนกรีตไม่น้อยกว่า ๗๗๒ ตารางเมตร พร้อมวางท่อ คสล. เส้นผ่าศูนย์กลาง ๐.๖๐ เมตร จำนวน ๑ แห่ง ตามแบบแปลนของ อบต.เขากระปุก ที่ ๒๓/๒๕๖๓ พร้อมติดตั้งป้ายโครงการ จำนวน ๑ ป้าย	๓๙๙,๐๐๐	หมู่ที่ ๒ บ้านหนองตาฉาว ตำบลเขากระปุก อำเภอท่ายาง จังหวัดเพชรบุรี	กองช่าง								←	→			

ลำดับ ที่	โครงการ/ กิจกรรม	รายละเอียดโครงการ/กิจกรรม	งบประมาณ (บาท)	สถานที่ ดำเนินการ	หน่วยงาน รับผิดชอบ หลัก	พ.ศ.๒๕๖๓			พ.ศ.๒๕๖๔								
						ต.ค.	พ.ย.	ธ.ค.	ม.ค.	ก.พ.	มี.ค.	เม.ย.	พ.ค.	มิ.ย.	ก.ค.	ส.ค.	ก.ย.
๙	โครงการ ก่อสร้าง ถนน คอนกรีต เสริม เหล็ก ซอย ๑๑ หมู่ที่ ๔	เพื่อจ่ายเป็นค่าก่อสร้างถนนคอนกรีตเสริมเหล็ก ซอย ๑๑ หมู่ที่ ๔ บ้านบ่อปะหัง ขนาด กว้าง ๓ เมตร ยาว ๓๐๐ เมตร หนา ๐.๑๕ เมตร หรือมีปริมาตรเทคอนกรีตไม่น้อยกว่า ๑๓๕ ลูกบาศก์เมตร และมีพื้นที่เทคอนกรีตไม่น้อยกว่า ๙๐๐ ตารางเมตร ตามแบบ แปลนของ อบต.เขากระปุก ที่ ๒๕/๒๕๖๓ พร้อมติดตั้งป้ายโครงการ จำนวน ๑ ป้าย	๔๗๙,๐๐๐	หมู่ที่ ๔ บ้านบ่อ ปะหัง ตำบลเขา กระปุก อำเภอท่า ยาง จังหวัด เพชรบุรี	กองช่าง								←————→				
๑๐	โครงการ ก่อสร้าง ถนน คอนกรีต เสริม เหล็ก ซอย ๔ หมู่ที่ ๕	เพื่อจ่ายเป็นค่าก่อสร้างถนนคอนกรีตเสริมเหล็ก ซอย ๔ หมู่ที่ ๕ บ้านหนองคอไก่ ขนาด กว้าง ๕ เมตร ยาว ๑๙๐ เมตร หนา ๐.๑๕ เมตร หรือมีปริมาตรเทคอนกรีตไม่น้อยกว่า ๑๔๒.๕๐ ลูกบาศก์เมตร และมีพื้นที่เทคอนกรีตไม่น้อยกว่า ๙๒๐ ตารางเมตร ตามแบบ แปลนของ อบต.เขากระปุก ที่ ๒๖/๒๕๖๓ พร้อมติดตั้งป้ายโครงการ จำนวน ๑ ป้าย	๔๙๒,๐๐๐	หมู่ที่ ๕ บ้านหนอง คอไก่ ตำบลเขา กระปุก อำเภอท่า ยาง จังหวัด เพชรบุรี	กองช่าง								←————→				
๑๑	โครงการ ก่อสร้าง ถนน คอนกรีต เสริม เหล็ก ซอย ๖ หมู่ที่ ๙	เพื่อจ่ายเป็นค่าก่อสร้างถนนคอนกรีตเสริมเหล็ก ซอย ๖ หมู่ที่ ๙ บ้านโป่งเกตุ ขนาด กว้าง ๔ เมตร ยาว ๒๓๕ เมตร หนา ๐.๑๕ เมตร หรือมีปริมาตรเทคอนกรีตไม่น้อยกว่า ๑๔๑ ลูกบาศก์เมตร และมีพื้นที่เทคอนกรีตไม่น้อยกว่า ๙๔๐ ตารางเมตร ตามแบบ แปลนของ อบต.เขากระปุก ที่ ๓๐/๒๕๖๓ พร้อมติดตั้งป้ายโครงการ จำนวน ๑ ป้าย	๔๙๑,๐๐๐	หมู่ที่ ๙ บ้านโป่งเกตุ ตำบลเขา กระปุก อำเภอท่า ยาง จังหวัด เพชรบุรี	กองช่าง								←————→				

ลำดับที่	โครงการ/กิจกรรม	รายละเอียดโครงการ/กิจกรรม	งบประมาณ (บาท)	สถานที่ ดำเนินการ	หน่วยงาน รับผิดชอบ หลัก	พ.ศ.๒๕๖๓			พ.ศ.๒๕๖๔									
						ต.ค.	พ.ย.	ธ.ค.	ม.ค.	ก.พ.	มี.ค.	เม.ย.	พ.ค.	มิ.ย.	ก.ค.	ส.ค.	ก.ย.	
๑๒	โครงการก่อสร้างถนนคอนกรีตเสริมเหล็กซอย ๑๑ เชื่อมต่อซอย ๑๘ หมู่ที่ ๖	เพื่อจ่ายเป็นค่าก่อสร้างถนนคอนกรีตเสริมเหล็กซอย ๑๑ เชื่อมต่อซอย ๑๘ หมู่ที่ ๖ บ้านหนองเอื้อง ขนาดกว้าง ๕ เมตร ยาว ๑๙๐ เมตร หนา ๐.๑๕ เมตร หรือมีปริมาตรเทคอนกรีตไม่น้อยกว่า ๑๔๒.๕๐ ลูกบาศก์เมตร และมีพื้นที่เทคอนกรีตไม่น้อยกว่า ๙๕๐ ตารางเมตร ตามแบบแปลนของ อบต.เขากระปุก ที่ ๒๗/๒๕๖๓ พร้อมติดตั้งป้ายโครงการ จำนวน ๑ ป้าย	๔๙๐,๐๐๐	หมู่ที่ ๖ บ้านหนองเอื้อง ตำบลเขากระปุก อำเภอท่าสาย จังหวัดเพชรบุรี	กองช่าง												←	→
๑๓	โครงการก่อสร้างถนนคอนกรีตเสริมเหล็กซอย ๓ หมู่ที่ ๑๐	เพื่อจ่ายเป็นค่าก่อสร้างถนนคอนกรีตเสริมเหล็กซอย ๓ หมู่ที่ ๑๐ บ้านหุบเฉลา ขนาดกว้าง ๕ เมตร ยาว ๑๙๐ เมตร หนา ๐.๑๕ เมตร หรือมีปริมาตรเทคอนกรีตไม่น้อยกว่า ๑๔๒.๕๐ ลูกบาศก์เมตร และมีพื้นที่เทคอนกรีตไม่น้อยกว่า ๙๕๐ ตารางเมตร ตามแบบแปลนของ อบต.เขากระปุก ที่ ๓๑/๒๕๖๓ พร้อมติดตั้งป้ายโครงการ จำนวน ๑ ป้าย	๔๙๐,๐๐๐	หมู่ที่ ๑๐ บ้านห้วยหินเพลิง ตำบลเขากระปุก อำเภอท่าสาย จังหวัดเพชรบุรี	กองช่าง												←	→
๑๔	โครงการก่อสร้างถนนคอนกรีตเสริมเหล็กซอย ๕ หมู่ที่ ๑๑	เพื่อจ่ายเป็นค่าก่อสร้างถนนคอนกรีตเสริมเหล็กซอย ๕ หมู่ที่ ๑๑ บ้านโป่งเกตุบน ขนาดกว้าง ๕ เมตร ยาว ๑๙๐ เมตร หนา ๐.๑๕ เมตร หรือมีปริมาตรเทคอนกรีตไม่น้อยกว่า ๑๔๒.๕๐ ลูกบาศก์เมตร และมีพื้นที่เทคอนกรีตไม่น้อยกว่า ๙๕๐ ตารางเมตร พร้อมวางท่อ คสล. เส้นผ่าศูนย์กลาง ๐.๔๐ เมตร จำนวน ๑ แห่ง ตามแบบแปลนของ อบต.เขากระปุก ที่ ๓๒/๒๕๖๓ พร้อมติดตั้งป้ายโครงการ จำนวน ๑ ป้าย	๔๙๔,๐๐๐	หมู่ที่ ๑๑ บ้านโป่งเกตุบน ตำบลเขากระปุก อำเภอท่าสาย จังหวัดเพชรบุรี	กองช่าง												←	→

๒. ยุทธศาสตร์การพัฒนาด้านสังคมและคุณภาพชีวิต

๒.๑ แผนงานการศึกษา

ลำดับที่	โครงการ/กิจกรรม	รายละเอียดโครงการ/กิจกรรม	งบประมาณ (บาท)	สถานที่ ดำเนินการ	หน่วยงาน รับผิดชอบหลัก	พ.ศ.๒๕๖๓			พ.ศ.๒๕๖๔									
						ต.ค.	พ.ย.	ธ.ค.	ม.ค.	ก.พ.	มี.ค.	เม.ย.	พ.ค.	มิ.ย.	ก.ค.	ส.ค.	ก.ย.	
๑	โครงการสนับสนุน ค่าใช้จ่ายในการบริหาร สถานศึกษา	เพื่อจ่ายเป็นค่าใช้จ่ายในโครงการ สนับสนุนค่าใช้จ่ายการบริหารสถานศึกษา ดังนี้ ๑. ค่าอาหารกลางวันสำหรับศูนย์พัฒนา เด็กเล็ก เป็นเงิน ๔๔๑,๐๐๐ บาท แยก เป็น ๑.๑ ค่าอาหารกลางวันสำหรับศูนย์พัฒนา เด็กเล็กวัดพระพุทธบาทเขาลูกช้าง ตั้งไว้ ๖๘,๖๐๐ บาท ๑.๒ ค่าอาหารกลางวันสำหรับศูนย์พัฒนา เด็กเล็กบ้านเขาอ่างแก้ว ตั้งไว้ ๙๘,๐๐๐ บาท ๑.๓ ค่าอาหารกลางวันสำหรับศูนย์พัฒนา เด็กเล็กบ้านโป่งเกตู ตั้งไว้ ๑๖๑,๗๐๐ บาท ๑.๔ ค่าอาหารกลางวันสำหรับศูนย์พัฒนา เด็กเล็กบ้านหนองโรง ตั้งไว้ ๑๑๒,๗๐๐ บาท ๒. ค่าจัดการเรียนการสอนของศูนย์พัฒนา เด็กเล็ก เป็นเงิน ๑๕๓,๐๐๐ บาท แยก เป็น ๒.๑ ค่าจัดการเรียนการสอนของศูนย์ พัฒนาเด็กเล็กวัดพระพุทธบาทเขาลูกช้าง ตั้งไว้ ๒๓,๘๐๐ บาท ๒.๒ ค่าจัดการเรียนการสอนของศูนย์ พัฒนาเด็กเล็กบ้านเขาอ่างแก้ว ตั้งไว้ ๓๔,๐๐๐ บาท ๒.๓ ค่าจัดการเรียนการสอนของศูนย์ พัฒนาเด็กเล็กบ้านโป่งเกตู ตั้งไว้ ๕๖,๑๐๐	๖๖๖,๓๒๐	๑. ศพด.วัดพระ พุทธบาทเขา ลูกช้าง ๒. ศพด.บ้านเขา อ่างแก้ว ๓. ศพด.บ้านโป่ง เกตู ๔. ศพด.บ้าน หนองโรง ๕. เขาระบุก ๖. ท่ายาง ๗. เพชรบุรี	กองการ ศึกษา และวัฒนธรรม													

ลำดับที่	โครงการ/กิจกรรม	รายละเอียดโครงการ/กิจกรรม	งบประมาณ (บาท)	สถานที่ ดำเนินการ	หน่วยงาน รับผิดชอบหลัก	พ.ศ.๒๕๖๓			พ.ศ.๒๕๖๔								
						ต.ค.	พ.ย.	ธ.ค.	ม.ค.	ก.พ.	มี.ค.	เม.ย.	พ.ค.	มิ.ย.	ก.ค.	ส.ค.	ก.ย.
		๒.๔ ค่าจัดการเรียนการสอนของศูนย์พัฒนาเด็กเล็กบ้านหนองโรง ตั้งไว้ ๓๙,๑๐๐ บาท ๓. ค่าหนังสือเรียนของศูนย์พัฒนาเด็กเล็กเป็นเงิน ๑๒,๘๐๐ บาท แยกเป็น ๓.๑ ค่าหนังสือเรียนของศูนย์พัฒนาเด็กเล็กวัดพระพุทธบาทเขาลูกช้าง ตั้งไว้ ๑,๘๐๐ บาท ๓.๒ ค่าหนังสือเรียนของศูนย์พัฒนาเด็กเล็กบ้านเขาอ่างแก้ว ตั้งไว้ ๓,๐๐๐ บาท ๓.๓ ค่าหนังสือเรียนของศูนย์พัฒนาเด็กเล็กบ้านโป่งเกตู ตั้งไว้ ๔,๐๐๐ บาท ๓.๔ ค่าหนังสือเรียนของศูนย์พัฒนาเด็กเล็กบ้านหนองโรง ตั้งไว้ ๔,๐๐๐ บาท ๔. ค่าอุปกรณ์การเรียนของศูนย์พัฒนาเด็กเล็ก เป็นเงิน ๑๒,๘๐๐ บาท แยกเป็น ๔.๑ ค่าอุปกรณ์การเรียนของศูนย์พัฒนาเด็กเล็กวัดพระพุทธบาทเขาลูกช้าง ตั้งไว้ ๑,๘๐๐ บาท ๔.๒ ค่าอุปกรณ์การเรียนของศูนย์พัฒนาเด็กเล็กบ้านเขาอ่างแก้ว ตั้งไว้ ๓,๐๐๐ บาท ๔.๓ ค่าอุปกรณ์การเรียนของศูนย์พัฒนาเด็กเล็กบ้านโป่งเกตู ตั้งไว้ ๔,๐๐๐ บาท ๔.๔ ค่าอุปกรณ์การเรียนของศูนย์พัฒนาเด็กเล็กบ้านหนองโรง ตั้งไว้ ๔,๐๐๐ บาท ๕. ค่าเครื่องแบบนักเรียนของศูนย์พัฒนาเด็กเล็ก เป็นเงิน ๑๙,๒๐๐ บาท แยกเป็น ๕.๑ ค่าเครื่องแบบนักเรียนของศูนย์พัฒนาเด็กเล็กวัดพระพุทธบาทเขาลูกช้าง ตั้งไว้ ๒,๗๐๐ บาท															

ลำดับที่	โครงการ/กิจกรรม	รายละเอียดโครงการ/กิจกรรม	งบประมาณ (บาท)	สถานที่ ดำเนินการ	หน่วยงาน รับผิดชอบหลัก	พ.ศ.๒๕๖๓			พ.ศ.๒๕๖๔									
						ต.ค.	พ.ย.	ธ.ค.	ม.ค.	ก.พ.	มี.ค.	เม.ย.	พ.ค.	มิ.ย.	ก.ค.	ส.ค.	ก.ย.	
		๕.๒ ค่าเครื่องแบบนักเรียนของศูนย์ พัฒนาเด็กเล็กบ้านเขาอ่างแก้ว ตั้งไว้ ๔,๕๐๐ บาท ๕.๓ ค่าเครื่องแบบนักเรียนของศูนย์ พัฒนาเด็กเล็กบ้านโป่งเกตุ ตั้งไว้ ๖,๐๐๐ บาท ๕.๔ ค่าเครื่องแบบนักเรียนของศูนย์ พัฒนาเด็กเล็กบ้านหนองโรง ตั้งไว้ ๖,๐๐๐ บาท ๖. ค่ากิจกรรมพัฒนาผู้เรียนศูนย์พัฒนา เด็กเล็ก เป็นเงิน ๒๗,๕๒๐ บาท แยกเป็น ๖.๑ ค่ากิจกรรมพัฒนาผู้เรียนศูนย์พัฒนา เด็กเล็กวัดพระพุทธบาทเขาลูกช้าง ตั้งไว้ ๓,๘๗๐ บาท ๖.๒ ค่ากิจกรรมพัฒนาผู้เรียนศูนย์พัฒนา เด็กเล็กบ้านเขาอ่างแก้ว ตั้งไว้ ๖,๔๕๐ บาท ๖.๓ ค่ากิจกรรมพัฒนาผู้เรียนศูนย์พัฒนา เด็กเล็กบ้านโป่งเกตุ ตั้งไว้ ๘,๖๐๐ บาท ๖.๔ ค่ากิจกรรมพัฒนาผู้เรียนศูนย์พัฒนา เด็กเล็กบ้านหนองโรง ตั้งไว้ ๘,๖๐๐ บาท																
๒	โครงการจัดหาอาหาร เสริม(นม) ในช่วงเวลา กลางวัน	เพื่อจ่ายเป็นค่าอาหารเสริม (นม) ดังนี้ - ค่าอาหารเสริม (นม) โรงเรียนบ้านหนอง ตาฉาว ตั้งไว้ ๔๗,๗๒๖ บาท - ค่าอาหารเสริม (นม) โรงเรียนบ้านเขา กระปุก ตั้งไว้ ๑๗๒,๔๕๘ บาท - ค่าอาหารเสริม (นม) โรงเรียนบ้านหนอง คอไก่ ตั้งไว้ ๗๖,๖๔๘ บาท - ค่าอาหารเสริม (นม) โรงเรียนบ้านเขา อ่างแก้ว ตั้งไว้ ๑๙๑,๖๒๐ บาท	๑,๓๘๙,๖๖๕	๑. ร.ร.บ้านหนอง ตาฉาว ๒. ร.ร.บ้านเขา กระปุก ๓. ร.ร.บ้านหนอง คอไก่ ๔. ร.ร.บ้านเขา อ่างแก้ว ๕. ร.ร.บ้าน โป่งเกตุ	กองการ ศึกษาฯ และวัฒนธรรม													

ลำดับที่	โครงการ/กิจกรรม	รายละเอียดโครงการ/กิจกรรม	งบประมาณ (บาท)	สถานที่ดำเนินการ	หน่วยงาน รับผิดชอบหลัก	พ.ศ.๒๕๖๓			พ.ศ.๒๕๖๔									
						ต.ค.	พ.ย.	ธ.ค.	ม.ค.	ก.พ.	มี.ค.	เม.ย.	พ.ค.	มิ.ย.	ก.ค.	ส.ค.	ก.ย.	
		<ul style="list-style-type: none"> - ค่าอาหารเสริม (นม) โรงเรียนบ้านโป่งเกตู ตั้งไว้ ๓๔๔,๙๑๖ บาท - ค่าอาหารเสริม (นม) โรงเรียนบ้านหนองโรง ตั้งไว้ ๓๒๓,๘๓๘ บาท - ค่าอาหารเสริม (นม) ศูนย์พัฒนาเด็กเล็กวัดพระพุทธบาทเขาลูกช้าง ตั้งไว้ ๒๖,๘๒๗ บาท - ค่าอาหารเสริม (นม) ศูนย์พัฒนาเด็กเล็กบ้านเขาอ่างแก้ว ตั้งไว้ ๓๘,๓๒๔ บาท - ค่าอาหารเสริม (นม) ศูนย์พัฒนาเด็กเล็กบ้านโป่งเกตู ตั้งไว้ ๖๓,๒๓๕ บาท - ค่าอาหารเสริม (นม) ศูนย์พัฒนาเด็กเล็กบ้านหนองโรง ตั้งไว้ ๔๔,๐๗๓ บาท 		<ul style="list-style-type: none"> ๖. ร.ร.บ้านหนองโรง ๗. ศพด.วัดพระพุทธบาทเขาลูกช้าง ๘. ศพด.บ้านเขาอ่างแก้ว ๙. ศพด.บ้านโป่งเกตู ๑๐. ศพด.บ้านหนองโรง ต.เขากระปุก อ.ท่ายาง จ.เพชรบุรี 	<ul style="list-style-type: none"> กองการ ศึกษาศาสนา และวัฒนธรรม 													
๓	โครงการวันเด็กแห่งชาติ ประจำปี พ.ศ.๒๕๖๔	เพื่อจ่ายเป็นค่าใช้จ่ายในการดำเนินโครงการวันเด็กแห่งชาติ ประจำปี พ.ศ. ๒๕๖๔ เช่น ค่าจ้างเหมาจัดทำป้ายไวนิล ป้ายประชาสัมพันธ์ ค่าของขวัญของรางวัล ค่าอาหารและน้ำดื่ม ค่าอาหารว่างพร้อมเครื่องดื่ม ค่าวัสดุอุปกรณ์ต่าง ๆ ค่าใช้จ่ายในการตกแต่งสถานที่ และรายจ่ายอื่น ๆ	๕๐,๐๐๐	<ul style="list-style-type: none"> ต.เขากระปุก อ.ท่ายาง จ.เพชรบุรี 	<ul style="list-style-type: none"> กองการ ศึกษาศาสนา และวัฒนธรรม 				↔									
๔	โครงการสร้างวินัยการคัดแยกขยะในศูนย์พัฒนาเด็กเล็ก	เพื่อจ่ายเป็นค่าใช้จ่ายในการดำเนินโครงการสร้างวินัยการคัดแยกขยะในศูนย์พัฒนาเด็กเล็ก เช่น ค่าจ้างเหมาจัดทำป้ายไวนิล ค่าจัดซื้อถังขยะ ค่าสมนาคุณวิทยากร ค่าอาหารว่างพร้อมเครื่องดื่ม ค่าผลิตสื่อ และรายจ่ายอื่น ๆ	๑๐,๐๐๐	<ul style="list-style-type: none"> ๑. ศพด.วัดพระพุทธบาทเขาลูกช้าง ๒. ศพด.บ้านเขาอ่างแก้ว ๓. ศพด.บ้านโป่งเกตู ๔. ศพด.บ้านหนองโรง ต.เขากระปุก อ.ท่ายาง จ.เพชรบุรี 	<ul style="list-style-type: none"> กองการ ศึกษาศาสนา และวัฒนธรรม 				↔									

ลำดับที่	โครงการ/กิจกรรม	รายละเอียดโครงการ/กิจกรรม	งบประมาณ (บาท)	สถานที่ ดำเนินการ	หน่วยงาน รับผิดชอบหลัก	พ.ศ.๒๕๖๓			พ.ศ.๒๕๖๔									
						ต.ค.	พ.ย.	ธ.ค.	ม.ค.	ก.พ.	มี.ค.	เม.ย.	พ.ค.	มิ.ย.	ก.ค.	ส.ค.	ก.ย.	
๕	โครงการพัฒนาคุณภาพ การเรียนการสอน (เป็น การจ้างครูช่วยสอน) โรงเรียนบ้านหนอง ไก่อ	เพื่อจ่ายเป็นเงินอุดหนุนโรงเรียนบ้านหนอง ไก่อ สำหรับสนับสนุนโครงการพัฒนา คุณภาพการเรียนการสอน (เป็นการจ้างครู ช่วยสอน)	๕๐,๐๐๐	ร.ร.บ้านหนอง ไก่อ ต.เขากระปุก อ.ท่ายาง จ.เพชรบุรี	กองการ ศึกษา และวัฒนธรรม			↔										
๖	โครงการสนับสนุน อาหารกลางวันให้กับ เด็กนักเรียนของ โรงเรียนบ้านเขากระ ปุก	เพื่อจ่ายเป็นเงินอุดหนุนโรงเรียนบ้านเขา กระปุก สำหรับสนับสนุนอาหารกลางวัน เด็กนักเรียน	๓๖๐,๐๐๐	ร.ร.บ้านเขากระ ปุก ต.เขากระปุก อ.ท่ายาง จ.เพชรบุรี	กองการ ศึกษา และวัฒนธรรม			↔				↔						
๗	โครงการสนับสนุน อาหารกลางวันให้กับ เด็กนักเรียนของ โรงเรียนบ้านเขาอ่า งแก้ว	เพื่อจ่ายเป็นเงินอุดหนุนโรงเรียนบ้านเขาอ่า งแก้วสำหรับสนับสนุนอาหารกลางวันเด็ก นักเรียน	๔๐๐,๐๐๐	ร.ร.บ้านเขาอ่า งแก้ว ต.เขากระปุก อ.ท่ายาง จ.เพชรบุรี	กองการ ศึกษา และวัฒนธรรม			↔				↔						
๘	โครงการสนับสนุน อาหารกลางวันให้กับ เด็กนักเรียนของ โรงเรียนบ้านโป่ง เกต	เพื่อจ่ายเป็นเงินอุดหนุนโรงเรียนบ้านโป่ง เกต สำหรับสนับสนุนอาหารกลางวันเด็ก นักเรียน	๗๒๐,๐๐๐	ร.ร.บ้านโป่ง เกต ต.เขากระปุก อ.ท่ายาง จ.เพชรบุรี	กองการ ศึกษา และวัฒนธรรม			↔				↔						
๙	โครงการสนับสนุน อาหารกลางวันให้กับ เด็กนักเรียนของ โรงเรียนบ้านหนอง ค้อไก่อ	เพื่อจ่ายเป็นเงินอุดหนุนโรงเรียนบ้านหนอง ค้อไก่อ สำหรับสนับสนุนอาหารกลางวันเด็ก นักเรียน	๑๖๐,๐๐๐	ร.ร.บ้านหนอง ค้อไก่อ ต.เขากระปุก อ.ท่ายาง จ.เพชรบุรี	กองการ ศึกษา และวัฒนธรรม			↔				↔						
๑๐	โครงการสนับสนุน อาหารกลางวันให้กับ เด็กนักเรียนของ โรงเรียนบ้านหนอง ตาฉาว	เพื่อจ่ายเป็นเงินอุดหนุนโรงเรียนบ้านหนอง ตาฉาว สำหรับสนับสนุนอาหารกลางวัน เด็กนักเรียน	๒๐๔,๐๐๐	ร.ร.บ้านหนอง ตาฉาว ต.เขากระปุก อ.ท่ายาง จ.เพชรบุรี	กองการ ศึกษา และวัฒนธรรม			↔				↔						

ลำดับที่	โครงการ/กิจกรรม	รายละเอียดโครงการ/กิจกรรม	งบประมาณ (บาท)	สถานที่ ดำเนินการ	หน่วยงาน รับผิดชอบหลัก	พ.ศ.๒๕๖๓			พ.ศ.๒๕๖๔									
						ต.ค.	พ.ย.	ธ.ค.	ม.ค.	ก.พ.	มี.ค.	เม.ย.	พ.ค.	มิ.ย.	ก.ค.	ส.ค.	ก.ย.	
๑๑	โครงการสนับสนุน อาหารกลางวันให้กับ เด็กนักเรียนของ โรงเรียนบ้าน หนองโรง	เพื่อจ่ายเป็นเงินอุดหนุนโรงเรียนบ้านหนอง โรง สำหรับสนับสนุนอาหารกลางวันเด็ก นักเรียน	๖๗๖,๐๐๐	ร.ร.บ้านหนองโรง ต.เขากระบูก อ.ท่ายาง จ.เพชรบุรี	กองการ ศึกษาศาสนา และวัฒนธรรม			↔						↔				

๒. ยุทธศาสตร์การพัฒนาด้านสังคมและคุณภาพชีวิต

๒.๒ แผนงานสาธารณสุข

ลำดับที่	โครงการ/กิจกรรม	รายละเอียดโครงการ/กิจกรรม	งบประมาณ (บาท)	สถานที่ ดำเนินการ	หน่วยงาน รับผิดชอบหลัก	พ.ศ.๒๕๖๓			พ.ศ.๒๕๖๔									
						ต.ค.	พ.ย.	ธ.ค.	ม.ค.	ก.พ.	มี.ค.	เม.ย.	พ.ค.	มิ.ย.	ก.ค.	ส.ค.	ก.ย.	
๑	โครงการสัตว์ปลอดโรค คนปลอดภัย จากโรค พิษสุนัขบ้า ตามพระ ปณิธาน ศ.ดร.สมเด็จพระ เจ้าจันทบุรีเจ้าราชกุมารี พระเจ้าน้องนางเธอ เจ้า ฟ้าจุฬาภรณวลัยลักษณ์ อัครราชกุมารี กรมพระ ศรีสวางควัฒน วรขัตติย ราชนารี	เพื่อจ่ายเป็นค่าใช้จ่ายในการดำเนิน โครงการสัตว์ปลอดโรค คนปลอดภัย จาก โรคพิษสุนัขบ้า ตามพระปณิธาน ศ.ดร. สมเด็จพระเจ้าน้องนางเธอ เจ้าฟ้าจุฬา ภรณวลัยลักษณ์ อัครราชกุมารี กรมพระ ศรีสวางควัฒน วรขัตติยราชนารี เช่น ค่าจ้างเหมาจัดทำป้ายไวนิลโครงการ ป้าย ประชาสัมพันธ์ ค่าจัดซื้อวัสดุวิทยาศาสตร์ หรือการแพทย์ (วัคซีนป้องกันโรคพิษสุนัข บ้า) ค่าสมมนาคุณวิทยากร ค่าอาหารว่าง พร้อมเครื่องดื่ม ค่าอาหารพร้อมน้ำดื่ม ค่า วัสดุอุปกรณ์ และรายจ่ายอื่น ๆ	๑๒๙,๐๐๐	หมู่ที่ ๑-๑๔ ต.เขากะปุ๊ก อ.ท่ายาง จ.เพชรบุรี	สำนักปลัด					←	→							
๒	โครงการสนับสนุนการ ดำเนินงานตามแนวทาง โครงการพระราชดำริ ด้านสาธารณสุข หมู่ที่ ๑	เพื่อจ่ายเป็นเงินอุดหนุนคณะกรรมการ หมู่บ้าน เพื่อดำเนินงานตามแนวทาง โครงการพระราชดำริด้านสาธารณสุข หมู่ที่ ๑	๒๐,๐๐๐	หมู่ที่ ๑ ต.เขากะปุ๊ก อ.ท่ายาง จ.เพชรบุรี	สำนักปลัด				←	→								
๓	โครงการสนับสนุนการ ดำเนินงานตามแนวทาง โครงการพระราชดำริ ด้านสาธารณสุข หมู่ที่ ๒	เพื่อจ่ายเป็นเงินอุดหนุนคณะกรรมการ หมู่บ้าน เพื่อดำเนินงานตามแนวทาง โครงการพระราชดำริด้านสาธารณสุข หมู่ที่ ๒	๒๐,๐๐๐	หมู่ที่ ๒ ต.เขากะปุ๊ก อ.ท่ายาง จ.เพชรบุรี	สำนักปลัด				←	→								
๔	โครงการสนับสนุนการ ดำเนินงานตามแนวทาง โครงการพระราชดำริ ด้านสาธารณสุข หมู่ที่ ๓	เพื่อจ่ายเป็นเงินอุดหนุนคณะกรรมการ หมู่บ้าน เพื่อดำเนินงานตามแนวทาง โครงการพระราชดำริด้านสาธารณสุข หมู่ที่ ๓	๒๐,๐๐๐	หมู่ที่ ๓ ต.เขากะปุ๊ก อ.ท่ายาง จ.เพชรบุรี	สำนักปลัด				←	→								

ลำดับที่	โครงการ/กิจกรรม	รายละเอียดโครงการ/กิจกรรม	งบประมาณ (บาท)	สถานที่ ดำเนินการ	หน่วยงาน รับผิดชอบหลัก	พ.ศ.๒๕๖๓			พ.ศ.๒๕๖๔										
						ต.ค.	พ.ย.	ธ.ค.	ม.ค.	ก.พ.	มี.ค.	เม.ย.	พ.ค.	มิ.ย.	ก.ค.	ส.ค.	ก.ย.		
๕	โครงการสนับสนุนการดำเนินงานตามแนวทางโครงการพระราชดำริด้านสาธารณสุข หมู่ที่ ๔	เพื่อจ่ายเป็นเงินอุดหนุนคณะกรรมการหมู่บ้าน เพื่อดำเนินงานตามแนวทางโครงการพระราชดำริด้านสาธารณสุข หมู่ที่ ๔	๒๐,๐๐๐	หมู่ที่ ๔ ต.เขากระปุก อ.ท่ายาง จ.เพชรบุรี	สำนักปลัด				←									→	
๖	โครงการสนับสนุนการดำเนินงานตามแนวทางโครงการพระราชดำริด้านสาธารณสุข หมู่ที่ ๕	เพื่อจ่ายเป็นเงินอุดหนุนคณะกรรมการหมู่บ้าน เพื่อดำเนินงานตามแนวทางโครงการพระราชดำริด้านสาธารณสุข หมู่ที่ ๕	๒๐,๐๐๐	หมู่ที่ ๕ ต.เขากระปุก อ.ท่ายาง จ.เพชรบุรี	สำนักปลัด				←										→
๗	โครงการสนับสนุนการดำเนินงานตามแนวทางโครงการพระราชดำริด้านสาธารณสุข หมู่ที่ ๖	เพื่อจ่ายเป็นเงินอุดหนุนคณะกรรมการหมู่บ้าน เพื่อดำเนินงานตามแนวทางโครงการพระราชดำริด้านสาธารณสุข หมู่ที่ ๖	๒๐,๐๐๐	หมู่ที่ ๖ ต.เขากระปุก อ.ท่ายาง จ.เพชรบุรี	สำนักปลัด				←										→
๘	โครงการสนับสนุนการดำเนินงานตามแนวทางโครงการพระราชดำริด้านสาธารณสุข หมู่ที่ ๗	เพื่อจ่ายเป็นเงินอุดหนุนคณะกรรมการหมู่บ้าน เพื่อดำเนินงานตามแนวทางโครงการพระราชดำริด้านสาธารณสุข หมู่ที่ ๗	๒๐,๐๐๐	หมู่ที่ ๗ ต.เขากระปุก อ.ท่ายาง จ.เพชรบุรี	สำนักปลัด				←										→
๙	โครงการสนับสนุนการดำเนินงานตามแนวทางโครงการพระราชดำริด้านสาธารณสุข หมู่ที่ ๘	เพื่อจ่ายเป็นเงินอุดหนุนคณะกรรมการหมู่บ้าน เพื่อดำเนินงานตามแนวทางโครงการพระราชดำริด้านสาธารณสุข หมู่ที่ ๘	๒๐,๐๐๐	หมู่ที่ ๘ ต.เขากระปุก อ.ท่ายาง จ.เพชรบุรี	สำนักปลัด				←										→

ลำดับที่	โครงการ/กิจกรรม	รายละเอียดโครงการ/กิจกรรม	งบประมาณ (บาท)	สถานที่ ดำเนินการ	หน่วยงาน รับผิดชอบหลัก	พ.ศ.๒๕๖๓			พ.ศ.๒๕๖๔									
						ต.ค.	พ.ย.	ธ.ค.	ม.ค.	ก.พ.	มี.ค.	เม.ย.	พ.ค.	มิ.ย.	ก.ค.	ส.ค.	ก.ย.	
๑๐	โครงการสนับสนุนการดำเนินงานตามแนวทางโครงการพระราชดำริด้านสาธารณสุข หมู่ที่ ๙	เพื่อจ่ายเป็นเงินอุดหนุนคณะกรรมการหมู่บ้าน เพื่อดำเนินงานตามแนวทางโครงการพระราชดำริด้านสาธารณสุข หมู่ที่ ๙	๒๐,๐๐๐	หมู่ที่ ๙ ต.เขากะปุก อ.ท่ายาง จ.เพชรบุรี	สำนักปลัด				←									→
๑๑	โครงการสนับสนุนการดำเนินงานตามแนวทางโครงการพระราชดำริด้านสาธารณสุข หมู่ที่ ๑๐	เพื่อจ่ายเป็นเงินอุดหนุนคณะกรรมการหมู่บ้าน เพื่อดำเนินงานตามแนวทางโครงการพระราชดำริด้านสาธารณสุข หมู่ที่ ๑๐	๒๐,๐๐๐	หมู่ที่ ๑๐ ต.เขากะปุก อ.ท่ายาง จ.เพชรบุรี	สำนักปลัด				←									→
๑๒	โครงการสนับสนุนการดำเนินงานตามแนวทางโครงการพระราชดำริด้านสาธารณสุข หมู่ที่ ๑๑	เพื่อจ่ายเป็นเงินอุดหนุนคณะกรรมการหมู่บ้าน เพื่อดำเนินงานตามแนวทางโครงการพระราชดำริด้านสาธารณสุข หมู่ที่ ๑๑	๒๐,๐๐๐	หมู่ที่ ๑๑ ต.เขากะปุก อ.ท่ายาง จ.เพชรบุรี	สำนักปลัด				←									→
๑๓	โครงการสนับสนุนการดำเนินงานตามแนวทางโครงการพระราชดำริด้านสาธารณสุข หมู่ที่ ๑๒	เพื่อจ่ายเป็นเงินอุดหนุนคณะกรรมการหมู่บ้าน เพื่อดำเนินงานตามแนวทางโครงการพระราชดำริด้านสาธารณสุข หมู่ที่ ๑๒	๒๐,๐๐๐	หมู่ที่ ๑๒ ต.เขากะปุก อ.ท่ายาง จ.เพชรบุรี	สำนักปลัด				←									→
๑๔	โครงการสนับสนุนการดำเนินงานตามแนวทางโครงการพระราชดำริด้านสาธารณสุข หมู่ที่ ๑๓	เพื่อจ่ายเป็นเงินอุดหนุนคณะกรรมการหมู่บ้าน เพื่อดำเนินงานตามแนวทางโครงการพระราชดำริด้านสาธารณสุข หมู่ที่ ๑๓	๒๐,๐๐๐	หมู่ที่ ๑๓ ต.เขากะปุก อ.ท่ายาง จ.เพชรบุรี	สำนักปลัด				←									→
๑๕	โครงการสนับสนุนการดำเนินงานตามแนวทางโครงการพระราชดำริด้านสาธารณสุข หมู่ที่ ๑๔	เพื่อจ่ายเป็นเงินอุดหนุนคณะกรรมการหมู่บ้าน เพื่อดำเนินงานตามแนวทางโครงการพระราชดำริด้านสาธารณสุข หมู่ที่ ๑๔	๒๐,๐๐๐	หมู่ที่ ๑๔ ต.เขากะปุก อ.ท่ายาง จ.เพชรบุรี	สำนักปลัด				←									→

หมู่ที่ ๑๔													
------------	--	--	--	--	--	--	--	--	--	--	--	--	--

ลำดับที่	โครงการ/กิจกรรม	รายละเอียดโครงการ/กิจกรรม	งบประมาณ (บาท)	สถานที่ดำเนินการ	หน่วยงานรับผิดชอบหลัก	พ.ศ.๒๕๖๓			พ.ศ.๒๕๖๔									
						ต.ค.	พ.ย.	ธ.ค.	ม.ค.	ก.พ.	มี.ค.	เม.ย.	พ.ค.	มิ.ย.	ก.ค.	ส.ค.	ก.ย.	
๑๖	โครงการสำรวจข้อมูลสัตว์และขึ้นทะเบียนสัตว์ตามโครงการสัตว์ปลอดโรค คนปลอดภัย จากโรคพิษสุนัขบ้า ตามพระปณิธาน ศ.ดร. สมเด็จพระเจ้าน้องนางเธอ เจ้าฟ้าจุฬาภรณวลัยลักษณ์ อัครราชกุมารี กรมพระศรีสวางควัฒน วรขัตติยราชนารี	เพื่อจ่ายเป็นค่าใช้จ่ายในการสำรวจข้อมูลประชากรสุนัขและแมว และลงข้อมูลในระบบ Thairabies.net	๒๖,๐๐๐	ต.เขากระบูก อ.ท่าทาง จ.เพชรบุรี	สำนักปลัด					←	→					←	→	

๒. ยุทธศาสตร์การพัฒนาด้านสังคมและคุณภาพชีวิต

๒.๓ แผนงานสร้างความเข้มแข็งของชุมชน

ลำดับที่	โครงการ/กิจกรรม	รายละเอียดโครงการ/กิจกรรม	งบประมาณ (บาท)	สถานที่ ดำเนินการ	หน่วยงาน รับผิดชอบหลัก	พ.ศ.๒๕๖๓			พ.ศ.๒๕๖๔											
						ต.ค.	พ.ย.	ธ.ค.	ม.ค.	ก.พ.	มี.ค.	เม.ย.	พ.ค.	มิ.ย.	ก.ค.	ส.ค.	ก.ย.			
๑	โครงการช่วยเหลือ ประชาชน	เพื่อจ่ายเป็นค่าใช้จ่ายในการดำเนินโครงการ ช่วยเหลือประชาชน เช่น เงินสงเคราะห์ให้ สามารถเข้าถึงปัจจัยพื้นฐานในการดำเนิน ชีวิตได้อย่างปกติสุขในสังคม และรายจ่าย อื่น ๆ	๕๐,๐๐๐	ต.เขาระบุก อ.ท่ายาง จ.เพชรบุรี	สำนักปลัด	←														→
๒	โครงการเพิ่มศักยภาพ และพัฒนาศักยภาพ ให้แก่ อสม	เพื่อจ่ายเป็นค่าใช้จ่ายในการดำเนินโครงการ เพิ่มศักยภาพและพัฒนาศักยภาพให้แก่ อสม. เช่น ค่าจ้างเหมารถยนต์ ค่าอาหาร พร้อมน้ำดื่ม ค่าอาหารว่างพร้อมเครื่องดื่ม ค่าที่พัก ค่าสมนาคุณวิทยากร ค่าของ สมนาคุณในการดูงาน ค่าจ้างเหมาจัดทำ ป้ายไวนิล ค่าวัสดุอุปกรณ์ต่าง ๆ และ รายจ่ายอื่น ๆ	๑๒๐,๐๐๐	ต.เขาระบุก อ.ท่ายาง จ.เพชรบุรี	สำนักปลัด								←	→						
๓	โครงการมอบ ทุนการศึกษาสำหรับ นักศึกษาและการให้ ความช่วยเหลือนักเรียน	เพื่อจ่ายเป็นค่าใช้จ่ายในการดำเนินโครงการ มอบทุนการศึกษาสำหรับนักศึกษาและการ ให้ความช่วยเหลือนักเรียน เพื่อเป็น ค่าใช้จ่ายสำหรับค่าเล่าเรียน ค่าธรรมเนียม การศึกษา ค่าบำรุง ค่าหน่วยกิต และ ค่าใช้จ่ายอื่นที่จำเป็นที่เกี่ยวข้องกับ การศึกษาตามที่ตั้งสถาบันการศึกษาที่กำหนด	๕๐,๐๐๐	ต.เขาระบุก อ.ท่ายาง จ.เพชรบุรี	สำนักปลัด							←	→							
๔	โครงการส่งเสริมและ พัฒนาคุณภาพชีวิต	เพื่อจ่ายเป็นค่าใช้จ่ายในการดำเนินโครงการ ส่งเสริมและพัฒนาคุณภาพชีวิต เช่น ค่า วัสดุก่อสร้าง ปรับปรุง ซ่อมแซม ที่อยู่อาศัย ให้แก่ประชาชนและรายจ่ายอื่น ๆ	๕๐,๐๐๐	ต.เขาระบุก อ.ท่ายาง จ.เพชรบุรี	สำนักปลัด							←	→							
๕	โครงการอบรมส่งเสริม อาชีพ	เพื่อจ่ายเป็นค่าใช้จ่ายในการดำเนินโครงการ อบรมส่งเสริมอาชีพให้แก่กลุ่มแม่บ้าน เช่น ค่าจ้างเหมาจัดทำป้ายไวนิล ค่าอาหาร	๒๐,๐๐๐	ต.เขาระบุก อ.ท่ายาง จ.เพชรบุรี	สำนักปลัด							←	→							

		พร้อมน้ำดื่ม ค่าอาหารว่างพร้อมเครื่องดื่ม ค่าวัสดุอุปกรณ์ ค่าสมนาคุณวิทยากร ฯลฯ																
--	--	--	--	--	--	--	--	--	--	--	--	--	--	--	--	--	--	--

แบบ ผด.๐๒

ลำดับที่	โครงการ/กิจกรรม	รายละเอียดโครงการ/กิจกรรม	งบประมาณ (บาท)	สถานที่ ดำเนินการ	หน่วยงาน รับผิดชอบหลัก	พ.ศ.๒๕๖๓			พ.ศ.๒๕๖๔									
						ต.ค.	พ.ย.	ธ.ค.	ม.ค.	ก.พ.	มี.ค.	เม.ย.	พ.ค.	มิ.ย.	ก.ค.	ส.ค.	ก.ย.	
๖	โครงการอบรมการทำ ปุ๋ยหมักชีวภาพและปุ๋ย น้ำหมักชีวภาพส่งเสริม การดำเนินชีวิตตามหลัก เศรษฐกิจพอเพียง	เพื่อจ่ายเป็นค่าใช้จ่ายในการดำเนิน โครงการอบรมการทำปุ๋ยหมักชีวภาพและ ปุ๋ยน้ำหมักชีวภาพส่งเสริมการดำเนินชีวิต ตามหลักเศรษฐกิจพอเพียง เช่น ค่าจ้าง เหมาจัดทำป้ายไวนิล ค่าอาหารพร้อมน้ำ ดื่ม ค่าอาหารว่างพร้อมเครื่องดื่ม ค่าวัสดุ อุปกรณ์ ค่าสมนาคุณวิทยากร ฯลฯ	๒๐,๐๐๐	ต.เขากระปุก อ.ท่ายาง จ.เพชรบุรี	สำนักปลัด													

๒. ยุทธศาสตร์การพัฒนาด้านสังคมและคุณภาพชีวิต

๒.๔ แผนงานงบกลาง

ลำดับที่	โครงการ/กิจกรรม	รายละเอียดโครงการ/กิจกรรม	งบประมาณ (บาท)	สถานที่ ดำเนินการ	หน่วยงาน รับผิดชอบหลัก	พ.ศ.๒๕๖๓			พ.ศ.๒๕๖๔										
						ต.ค.	พ.ย.	ธ.ค.	ม.ค.	ก.พ.	มี.ค.	เม.ย.	พ.ค.	มิ.ย.	ก.ค.	ส.ค.	ก.ย.		
๑	โครงการสมทบกองทุนหลักประกันสุขภาพในระดับท้องถิ่นหรือพื้นที่ อบต.เขากระปุก	เพื่อจ่ายเป็นเงินสมทบกองทุนหลักประกันสุขภาพในระดับท้องถิ่นหรือพื้นที่ อบต.เขากระปุก	๑๗๖,๑๙๘	ต.เขากระปุก อ.ท่ายาง จ.เพชรบุรี	สำนักปลัด	←		→											
๒	โครงการสงเคราะห์เบี้ยยังชีพผู้สูงอายุ	เพื่อจ่ายเป็นเบี้ยยังชีพให้แก่ผู้สูงอายุในเขตองค์การบริหารส่วนตำบลเขากระปุก	๑๐,๑๐๐,๐๐๐	ต.เขากระปุก อ.ท่ายาง จ.เพชรบุรี	สำนักปลัด	←													→
๓	โครงการสงเคราะห์เบี้ยยังชีพคนพิการ	เพื่อจ่ายเป็นเบี้ยยังชีพให้แก่คนพิการในเขตองค์การบริหารส่วนตำบลเขากระปุก	๑,๗๓๐,๐๐๐	ต.เขากระปุก อ.ท่ายาง จ.เพชรบุรี	สำนักปลัด	←													→
๔	โครงการสงเคราะห์เบี้ยยังชีพผู้ป่วยเอดส์	เพื่อจ่ายเป็นเบี้ยยังชีพให้แก่ผู้ป่วยโรคเอดส์ในเขตองค์การบริหารส่วนตำบลเขากระปุก	๖๖,๐๐๐	ต.เขากระปุก อ.ท่ายาง จ.เพชรบุรี	สำนักปลัด	←													→

๒. ยุทธศาสตร์การพัฒนาด้านสังคมและคุณภาพชีวิต

๒.๕ แผนงานการศาสนา วัฒนธรรม และนันทนาการ

ลำดับที่	โครงการ/กิจกรรม	รายละเอียดโครงการ/กิจกรรม	งบประมาณ (บาท)	สถานที่ ดำเนินการ	หน่วยงาน รับผิดชอบ หลัก	พ.ศ.๒๕๖๓			พ.ศ.๒๕๖๔									
						ต.ค.	พ.ย.	ธ.ค.	ม.ค.	ก.พ.	มี.ค.	เม.ย.	พ.ค.	มิ.ย.	ก.ค.	ส.ค.	ก.ย.	
๑	โครงการกีฬาสัมพันธ์ ศูนย์พัฒนาเด็กเล็ก	เพื่อจ่ายเป็นค่าใช้จ่ายในการดำเนินโครงการ กีฬาสัมพันธ์ศูนย์พัฒนาเด็กเล็ก เช่น ค่าจ้าง เหมาจัดทำป้ายไวเนล ค่าจ้างเหมาจัดทำป้าย พิธีเปิดโครงการฯ ค่าถ้วยรางวัล ค่าเงิน รางวัล ค่าเช่าเต็นท์ ค่าเช่าโต๊ะ ค่าเช่าเก้าอี้ ค่าเช่าเครื่องขยายเสียง ค่าตอบแทน กรรมการ ค่าชุดนักกีฬา ค่าอาหารพร้อมน้ำ ดื่ม ค่าน้ำดื่ม ค่าน้ำแข็ง ค่าวัสดุอุปกรณ์ ต่าง ๆ และรายจ่ายอื่น ๆ	๒๐,๐๐๐	ศพต.วัดพระพุทธ บาทเขาลูกช้าง ,ศพต.เขาวังแก้ว ,ศพต.บ้านโป่งเกตุ ,ศพต.บ้านหนอง โรง	กองการ ศึกษา และวัฒนธรรม					↔								
๒	โครงการแข่งขันกีฬา เยาวชนและประชาชน ต่อต้านยาเสพติดตำบล เขากระปุก	เพื่อจ่ายเป็นค่าใช้จ่ายในการดำเนินโครงการ แข่งขันกีฬาเยาวชนและประชาชนต่อต้านยา เสพติดตำบลเขากระปุก เช่น ค่าจ้างเหมา จัดทำป้าย ไวเนล ค่าจ้างเหมาจัดทำป้าย พิธีเปิดโครงการฯ ค่าถ้วยรางวัล ค่าเงิน รางวัล ค่าเช่าเต็นท์ ค่าเช่าโต๊ะ ค่าเช่าเก้าอี้ ค่าเช่าเครื่องขยายเสียง ค่าตอบแทน กรรมการ ค่าชุดนักกีฬา ค่าอาหารพร้อมน้ำ ดื่ม ค่าเครื่องดื่ม ค่าน้ำแข็ง ค่าวัสดุอุปกรณ์ ต่าง ๆ และรายจ่ายอื่น ๆ	๘๐,๐๐๐	ต.เขากระปุก อ.ท่ายาง จ.เพชรบุรี	กองการ ศึกษา และวัฒนธรรม							↔						
๓	โครงการเมล็ด ประจำปี พ.ศ.๒๕๖๔	เพื่อจ่ายเป็นค่าใช้จ่ายในการดำเนินโครงการ เมล็ด ประจำปี พ.ศ.๒๕๖๔ เช่น ค่าจ้าง เหมาจัดทำป้ายไวเนล ค่าเช่าเต็นท์ เก้าอี้ โต๊ะ ค่าวัสดุอุปกรณ์ต่าง ๆ ค่าเช่าเวที ค่าเช่า เครื่องขยายเสียง และรายจ่ายอื่น ๆ	๓๐,๐๐๐	ต.เขากระปุก อ.ท่ายาง จ.เพชรบุรี	กองการศึกษา และ วัฒนธรรม								↔					

ลำดับที่	โครงการ/กิจกรรม	รายละเอียดโครงการ/กิจกรรม	งบประมาณ (บาท)	สถานที่ ดำเนินการ	หน่วยงาน รับผิดชอบ หลัก	พ.ศ.๒๕๖๓			พ.ศ.๒๕๖๔									
						ต.ค.	พ.ย.	ธ.ค.	ม.ค.	ก.พ.	มี.ค.	เม.ย.	พ.ค.	มิ.ย.	ก.ค.	ส.ค.	ก.ย.	
๔	โครงการสืบสาน ประเพณีสีสันท่ง สายน้ำ ลอยกระทง ตำบลเขากะปุก ประจำปี พ.ศ.๒๕๖๔	เพื่อจ่ายเป็นค่าใช้จ่ายในการดำเนินโครงการ สืบสานประเพณีสีสันท่งสายน้ำ ลอยกระทง ตำบลเขากะปุก ประจำปี พ.ศ.๒๕๖๔ เช่น ค่าจ้างเหมาจัดทำป้ายไวนิล การจัดกิจกรรม ประกวดกระทง การจัดกิจกรรมบนเวที ค่า ของรางวัล ค่าถ้วยรางวัล ค่าเงินรางวัล ค่า เช่าเต็นท์ แก้ว ใต๊ะ ค่าวัสดุอุปกรณ์ต่าง ๆ ค่าเช่าเวที ค่าเช่าเครื่องขยายเสียง และ รายจ่ายอื่น ๆ	๑๐๐,๐๐๐	ต.เขากะปุก อ.ท่ายาง จ.เพชรบุรี	กองการศึกษา ศาสนาและ วัฒนธรรม	↔												
๕	โครงการอบรมคุณธรรม จริยธรรมเยาวชน ศาสนาอิสลาม	เพื่อจ่ายเป็นค่าใช้จ่ายในการดำเนินโครงการ อบรมคุณธรรมจริยธรรมเยาวชนศาสนา อิสลาม เช่น ค่าจ้างเหมาจัดทำป้ายไวนิล ค่าอาหารพร้อมน้ำดื่ม ค่าอาหารว่างพร้อม เครื่องดื่ม ค่าวัสดุอุปกรณ์ต่าง ๆ ค่าเช่า เครื่องขยายเสียง ค่าสมนาคุณวิทยากร และ รายจ่ายอื่น ๆ	๕๐,๐๐๐	ต.เขากะปุก อ.ท่ายาง จ.เพชรบุรี	กองการศึกษา ศาสนาและ วัฒนธรรม				↔									
๖	โครงการสนับสนุนการ จัดทำขบวนแห่ “พระ นครคีรี-เมืองเพชร” ประจำปี พ.ศ.๒๕๖๔	เพื่อจ่ายเป็นค่าใช้จ่ายอุดหนุนที่ทำการ ปกครองอำเภอท่ายาง เพื่อดำเนินโครงการ เผยแพร่กิจกรรม วัฒนธรรม ประเพณี ท้องถิ่นอำเภอท่ายาง ในงาน “พระนครคีรี- เมืองเพชร” ประจำปี พ.ศ.๒๕๖๔	๒๐,๐๐๐	ต.เขากะปุก อ.ท่ายาง จ.เพชรบุรี	กองการศึกษา ศาสนาและ วัฒนธรรม					↔								

๒. ยุทธศาสตร์การพัฒนาด้านสังคมและคุณภาพชีวิต

๒.๖ แผนงานการรักษาความสงบภายใน

ลำดับที่	โครงการ/กิจกรรม	รายละเอียดโครงการ/กิจกรรม	งบประมาณ (บาท)	สถานที่ ดำเนินการ	หน่วยงาน รับผิดชอบหลัก	พ.ศ.๒๕๖๓			พ.ศ.๒๕๖๔								
						ต.ค.	พ.ย.	ธ.ค.	ม.ค.	ก.พ.	มี.ค.	เม.ย.	พ.ค.	มิ.ย.	ก.ค.	ส.ค.	ก.ย.
๑	โครงการซ่อมแผนการป้องกันและระงับอัคคีภัย	เพื่อจ่ายเป็นค่าใช้จ่ายในการดำเนินโครงการซ่อมแผนการป้องกันและระงับอัคคีภัย เช่น ค่าจ้างเหมาจัดทำป้ายไวนิล ค่าป้ายประชาสัมพันธ์ ค่าอาหารว่างพร้อมเครื่องดื่ม ค่าอาหารกลางวันพร้อมน้ำดื่ม ค่าสมนาคุณวิทยากร ค่าวัสดุอุปกรณ์ต่าง ๆ และรายจ่ายอื่น ๆ	๒๕,๐๐๐	ต.เขากะปุก อ.ท่ายาง จ.เพชรบุรี	สำนักปลัด						←→						
๒	โครงการป้องกันอัคคีภัยและลดอุบัติเหตุทางถนนในช่วงเทศกาลปีใหม่ ขององค์การบริหารส่วนตำบลเขากะปุก	เพื่อจ่ายเป็นค่าใช้จ่ายในการดำเนินโครงการป้องกันอัคคีภัยและลดอุบัติเหตุทางถนนในช่วงเทศกาลปีใหม่ขององค์การบริหารส่วนตำบลเขากะปุก เช่น ค่าจ้างเหมาจัดทำป้ายไวนิล ค่าป้ายประชาสัมพันธ์ ค่าจ้างเหมาเดินท์ ค่าจ้างเหมาติดตั้งไฟฟ้า ค่าเช่าโต๊ะ เก้าอี้ ค่าน้ำดื่มและน้ำแข็ง ค่าตอบแทนบุคคลผู้มาช่วยปฏิบัติราชการ ค่าวัสดุอุปกรณ์ต่าง ๆ และรายจ่าย อื่น ๆ	๒๕,๐๐๐	ต.เขากะปุก อ.ท่ายาง จ.เพชรบุรี	สำนักปลัด			←→									
๓	โครงการป้องกันอัคคีภัยและลดอุบัติเหตุทางถนนในช่วงเทศกาลสงกรานต์ขององค์การบริหารส่วนตำบลเขากะปุก	เพื่อจ่ายเป็นค่าใช้จ่ายในการดำเนินโครงการป้องกันอัคคีภัยและลดอุบัติเหตุทางถนนในช่วงเทศกาลสงกรานต์ขององค์การบริหารส่วนตำบลเขากะปุก เช่น ค่าจ้างเหมาจัดทำป้ายไวนิล ค่าป้ายประชาสัมพันธ์ ค่าจ้างเหมาเดินท์ ค่าจ้างเหมาติดตั้งไฟฟ้า ค่าเช่าโต๊ะ เก้าอี้ ค่าน้ำดื่มและน้ำแข็ง ค่าตอบแทนบุคคลผู้มาช่วยปฏิบัติราชการ ค่าวัสดุอุปกรณ์ต่าง ๆ และรายจ่าย อื่น ๆ	๒๕,๐๐๐	ต.เขากะปุก อ.ท่ายาง จ.เพชรบุรี	สำนักปลัด						←→						

ลำดับที่	โครงการ/กิจกรรม	รายละเอียดโครงการ/กิจกรรม	งบประมาณ (บาท)	สถานที่ ดำเนินการ	หน่วยงาน รับผิดชอบหลัก	พ.ศ.๒๕๖๓			พ.ศ.๒๕๖๔								
						ต.ค.	พ.ย.	ธ.ค.	ม.ค.	ก.พ.	มี.ค.	เม.ย.	พ.ค.	มิ.ย.	ก.ค.	ส.ค.	ก.ย.
๔	โครงการฝึกอบรม ทบทวนชุดปฏิบัติการ จิตอาสาภัยพิบัติประจำ อบต.เขาระบูก	เพื่อจ่ายเป็นค่าใช้จ่ายในการดำเนินโครงการ ฝึกอบรมทบทวนชุดปฏิบัติการจิตอาสาภัย พิบัติประจำ อบต.เขาระบูก เช่น ค่าจ้าง เหมาจัดทำป้ายไวนิล ค่าป้ายประชาสัมพันธ์ ค่าอาหารว่างพร้อมเครื่องดื่ม ค่าอาหาร พร้อมน้ำดื่ม ค่าสมนาคุณวิทยากร ค่าวัสดุ อุปกรณ์ต่าง ๆ และรายจ่ายอื่น ๆ	๘๐,๐๐๐	ต.เขาระบูก อ.ท่ายาง จ.เพชรบุรี	สำนักปลัด									←	→		
๕	โครงการอบรมการ ป้องกันอัคคีภัยและซ้อม อพยพหนีไฟใน สถานศึกษา	เพื่อจ่ายเป็นค่าใช้จ่ายในการดำเนินโครงการ อบรมการป้องกันอัคคีภัยและซ้อมอพยพหนี ไฟในสถานศึกษา เช่น ค่าจ้างเหมาจัดทำ ป้ายไวนิล ค่าป้ายประชาสัมพันธ์ ค่าอาหาร ว่างพร้อมเครื่องดื่ม ค่าอาหารพร้อมน้ำดื่ม ค่าสมนาคุณวิทยากร ค่าวัสดุอุปกรณ์ต่าง ๆ และรายจ่ายอื่น ๆ	๒๐,๐๐๐	ต.เขาระบูก อ.ท่ายาง จ.เพชรบุรี	สำนักปลัด				←	→							

๓. ยุทธศาสตร์การพัฒนาด้านการวางแผนการท่องเที่ยว เศรษฐกิจพอเพียง และบริหารจัดการอนุรักษ์ทรัพยากรธรรมชาติและสิ่งแวดล้อม

๓.๑ แผนงานการเกษตร

ลำดับ ที่	โครงการ/กิจกรรม	รายละเอียดโครงการ/กิจกรรม	งบประมาณ (บาท)	สถานที่ ดำเนินการ	หน่วยงาน รับผิดชอบหลัก	พ.ศ.๒๕๖๓			พ.ศ.๒๕๖๔								
						ต.ค.	พ.ย.	ธ.ค.	ม.ค.	ก.พ.	มี.ค.	เม.ย.	พ.ค.	มิ.ย.	ก.ค.	ส.ค.	ก.ย.
๑	โครงการท่องเที่ยว ไทย รวมใจภักดิ์ รักษ์พื้นที่สีเขียว ประจำปี พ.ศ. ๒๕๖๔	เพื่อจ่ายเป็นค่าใช้จ่ายในการดำเนินโครงการท่องเที่ยว ไทย รวมใจภักดิ์ รักษ์พื้นที่สีเขียว ประจำปี พ.ศ. ๒๕๖๔ เช่น ค่าจ้างเหมาจัดทำป้ายไวเนิล ป้าย ประชาสัมพันธ์ ค่าวัสดุอุปกรณ์ต่าง ๆ ค่าน้ำดื่มและ น้ำแข็ง ค่าจ้างเหมาแรงงาน ค่าจ้างเหมารถปรับ สถานที่ ค่าจ้างเหมารถขุดหลุม ค่าเช่าเครื่องเสียง ค่า เช่าเต็นท์ โต๊ะ เก้าอี้ ค่าจัดซื้อต้นไม้ และรายจ่าย อื่น ๆ	๓๐,๐๐๐	ต.เขากะปุก อ.ท่ายาง จ.เพชรบุรี	สำนักปลัด								←	→			
๒	โครงการรณรงค์ ปลูกหญ้าแฝก ประจำปี พ.ศ. ๒๕๖๔	เพื่อจ่ายเป็นค่าใช้จ่ายในการดำเนินโครงการรณรงค์ ปลูกหญ้าแฝก ประจำปี พ.ศ. ๒๕๖๔ เช่น ค่าจ้าง เหมาจัดทำป้ายไวเนิล ป้ายประชาสัมพันธ์ ค่าวัสดุ อุปกรณ์ต่าง ๆ ค่าน้ำดื่มและน้ำแข็ง ค่าจ้างเหมา แรงงาน ค่าจ้างเหมารถปรับสถานที่ ค่าเช่าเครื่อง เสียง ค่าจัดซื้อหญ้าแฝก และรายจ่ายอื่น ๆ	๑๕,๐๐๐	ต.เขากะปุก อ.ท่ายาง จ.เพชรบุรี	สำนักปลัด											←	→
๓	โครงการอนุรักษ์ พันธุกรรมพืช (อพ.สธ.เขา กระปุก)	เพื่อจ่ายเป็นค่าใช้จ่ายในการดำเนินโครงการอนุรักษ์ พันธุกรรมพืช (อพ.สธ.เขากะปุก) เช่น ค่าจ้างเหมา จัดทำป้ายไวเนิล ป้ายประชาสัมพันธ์ ค่าจัดทำแปลง สมุนไพร ค่าจัดทำป้ายสรรพคุณสมุนไพร ค่าน้ำดื่ม และน้ำแข็ง ค่าจ้างเหมารถปรับสถานที่ ค่าเช่าเต็นท์ โต๊ะ เก้าอี้ เครื่องขยายเสียง ค่าวัสดุอุปกรณ์ต่าง ๆ และรายจ่ายอื่น ๆ	๒๐,๐๐๐	ต.เขากะปุก อ.ท่ายาง จ.เพชรบุรี	สำนักปลัด								←	→			

๓. ยุทธศาสตร์การพัฒนาด้านการวางแผนการท่องเที่ยว เศรษฐกิจพอเพียง และบริหารจัดการอนุรักษ์ทรัพยากรธรรมชาติและสิ่งแวดล้อม
 ๓.๒ แผนงานสร้างความเข้มแข็งของชุมชน

ลำดับที่	โครงการ/กิจกรรม	รายละเอียดโครงการ/กิจกรรม	งบประมาณ (บาท)	สถานที่ ดำเนินการ	หน่วยงาน รับผิดชอบหลัก	พ.ศ.๒๕๖๓			พ.ศ.๒๕๖๔								
						ต.ค.	พ.ย.	ธ.ค.	ม.ค.	ก.พ.	มี.ค.	เม.ย.	พ.ค.	มิ.ย.	ก.ค.	ส.ค.	ก.ย.
๑	โครงการจัดการขยะชุมชน ประจำปี พ.ศ. ๒๕๖๔	เพื่อจ่ายเป็นค่าใช้จ่ายในการดำเนินโครงการจัดการขยะชุมชน ประจำปี พ.ศ. ๒๕๖๔ เช่น ค่าจ้างเหมาจัดทำป้ายไวนิล ค่าอาหารพร้อมน้ำดื่ม ค่าอาหารว่างพร้อมเครื่องดื่ม ค่าวัสดุอุปกรณ์ต่าง ๆ ค่าสมนาคุณวิทยากร และรายจ่ายอื่น ๆ	๒๐,๐๐๐	ต.เขากระปุก อ.ท่ายาง จ.เพชรบุรี	สำนักปลัด				←	→							
๒	โครงการจัดการขยะในโรงเรียน	เพื่อจ่ายเป็นค่าใช้จ่ายในการดำเนินโครงการจัดการขยะในโรงเรียน เช่น ค่าจ้างเหมาจัดทำป้ายไวนิล ค่าอาหารพร้อมน้ำดื่ม ค่าอาหารว่างพร้อมเครื่องดื่ม ค่าวัสดุอุปกรณ์ต่าง ๆ ค่าสมนาคุณวิทยากร และรายจ่ายอื่น ๆ	๑๗,๐๐๐	ต.เขากระปุก อ.ท่ายาง จ.เพชรบุรี	สำนักปลัด				←	→							
๓	โครงการรณรงค์การคัดแยกขยะอย่างถูกวิธี	เพื่อจ่ายเป็นค่าใช้จ่ายในการดำเนินโครงการรณรงค์การคัดแยกขยะอย่างถูกวิธี เช่น ค่าจ้างเหมาจัดทำป้ายไวนิล ป้ายประชาสัมพันธ์ ค่าจัดซื้อถังขยะสำหรับใช้คัดแยกขยะ ค่าจ้างเหมาจัดทำภาชนะคัดแยกขยะ ค่าวัสดุอุปกรณ์ต่าง ๆ และรายจ่ายอื่น ๆ	๓๐,๐๐๐	ต.เขากระปุก อ.ท่ายาง จ.เพชรบุรี	สำนักปลัด							←	→				

๓. ยุทธศาสตร์การพัฒนาด้านการวางแผนการท่องเที่ยว เศรษฐกิจพอเพียง และบริหารจัดการอนุรักษ์ทรัพยากรธรรมชาติและสิ่งแวดล้อม
 ๓.๓ แผนงานการศาสนา วัฒนธรรม และนันทนาการ

ลำดับที่	โครงการ/กิจกรรม	รายละเอียดโครงการ/กิจกรรม	งบประมาณ (บาท)	สถานที่ ดำเนินการ	หน่วยงาน รับผิดชอบหลัก	พ.ศ.๒๕๖๓			พ.ศ.๒๕๖๔								
						ต.ค.	พ.ย.	ธ.ค.	ม.ค.	ก.พ.	มี.ค.	เม.ย.	พ.ค.	มิ.ย.	ก.ค.	ส.ค.	ก.ย.
๑	โครงการจัดกิจกรรมงานเกษตรและของดีท่ายาง	เพื่อจ่ายเป็นค่าใช้จ่ายในการดำเนินโครงการจัดกิจกรรมงานเกษตรและของดีท่ายาง เช่น ค่าจ้างเหมาจัดทำป้ายไวเนล ป้ายประชาสัมพันธ์ ค่าน้ำดื่ม ค่าจัดประดับตกแต่งขบวนแห่ ค่าวัสดุอุปกรณ์ต่าง ๆ ค่าจัดประดับตกแต่งบูธ ค่าใช้จ่ายในการจัดนิทรรศการ ค่าตกแต่งสถานที่ ค่าต้นไม้ ค่าจ้างเหมา บริการ และรายจ่ายอื่น ๆ	๓๐,๐๐๐	ต.เขากะปุก อ.ท่ายาง จ.เพชรบุรี	กองการศึกษา ศาสนาและ วัฒนธรรม						↔						

บัญชีจำนวนครุภัณฑ์สำหรับที่ไม่ได้ดำเนินการตามโครงการพัฒนาท้องถิ่น
แผนการดำเนินงาน ประจำปีงบประมาณ พ.ศ.๒๕๖๔
องค์การบริหารส่วนตำบลเขากะปุก

๑. ประเภทครุภัณฑ์สำนักงาน

๑.๑ แผนงานบริหารงานทั่วไป

ลำดับที่	ครุภัณฑ์	รายละเอียดของครุภัณฑ์	งบประมาณ (บาท)	สถานที่ ดำเนินการ	หน่วยงาน รับผิดชอบหลัก	พ.ศ.๒๕๖๒			พ.ศ.๒๕๖๓							
						ต.ค.	พ.ย.	ธ.ค.	ม.ค.	ก.พ.	มี.ค.	เม.ย.	พ.ค.	มิ.ย.	ก.ค.	ส.ค.
๑	เก้าอี้แบบหมุน	เพื่อจ่ายเป็นจัดซื้อเก้าอี้แบบหมุน จำนวน ๒ ตัว โดยจัดซื้อตามราคา ท้องตลาด ไม่มีในบัญชีราคามาตรฐาน ครุภัณฑ์	๔,๐๐๐	ต.เขากะปุก อ.ท่ายาง จ.เพชรบุรี	สำนักปลัด							← →				
๒	เครื่องโทรสาร	เพื่อจ่ายเป็นค่าจัดซื้อเครื่องโทรสาร แบบกระดาษธรรมดา ระบบเลเซอร์ จำนวน ๑ เครื่อง โดยมีคุณลักษณะ ดังนี้ - ความเร็วในการส่งแฟกซ์ ๒.๕ วินาที/แผ่น - ส่งเอกสารได้ที่ละ ๒๐ แผ่น - ความจุกระดาษ ๒๕๐ แผ่น โดยจัดซื้อตามราคาท้องตลาด ไม่มีใน บัญชีราคามาตรฐานครุภัณฑ์	๑๔,๐๐๐	ต.เขากะปุก อ.ท่ายาง จ.เพชรบุรี	สำนักปลัด							← →				
๓	โต๊ะเหล็กพร้อม กระจก	เพื่อจ่ายเป็นค่าจัดซื้อโต๊ะเหล็กพร้อม กระจก ขนาด ๔ ฟุต จำนวน ๑ ตัว โดยจัดซื้อตามราคาท้องตลาด ไม่มีใน บัญชีราคามาตรฐานครุภัณฑ์	๔,๕๐๐	ต.เขากะปุก อ.ท่ายาง จ.เพชรบุรี	สำนักปลัด							← →				

๑.๒ แผนงานบริหารงานคลัง

ลำดับที่	ครุภัณฑ์	รายละเอียดของครุภัณฑ์	งบประมาณ (บาท)	สถานที่ ดำเนินการ	หน่วยงาน รับผิดชอบหลัก	พ.ศ.๒๕๖๒			พ.ศ.๒๕๖๓							
						ต.ค.	พ.ย.	ธ.ค.	ม.ค.	ก.พ.	มี.ค.	เม.ย.	พ.ค.	มิ.ย.	ก.ค.	ส.ค.
๔	เครื่องเจาะกระดาษ	เพื่อจ่ายเป็นค่าจัดซื้อเครื่องเจาะกระดาษ ที่สามารถเจาะกระดาษที่มีความหนา ๒๙ มิลลิเมตรหรือมากกว่า จำนวน ๑ ตัว โดยจัดซื้อตามราคาท้องตลาด ไม่มีในบัญชีราคามาตรฐานครุภัณฑ์	๕,๓๐๐	ต.เขาระบุก อ.ท่ายาง จ.เพชรบุรี	กองคลัง							←	→			

๑.๓ แผนงานการศึกษา

ลำดับที่	ครุภัณฑ์	รายละเอียดของครุภัณฑ์	งบประมาณ (บาท)	สถานที่ ดำเนินการ	หน่วยงาน รับผิดชอบหลัก	พ.ศ.๒๕๖๒			พ.ศ.๒๕๖๓							
						ต.ค.	พ.ย.	ธ.ค.	ม.ค.	ก.พ.	มี.ค.	เม.ย.	พ.ค.	มิ.ย.	ก.ค.	ส.ค.
๕	โต๊ะคอมพิวเตอร์	เพื่อจ่ายเป็นค่าจัดซื้อโต๊ะคอมพิวเตอร์ ขนาด ๑ x ๑.๒๐ เมตร จำนวน ๑ ตัว โดยจัดซื้อตามราคาท้องตลาด ไม่มีในบัญชีราคามาตรฐานครุภัณฑ์	๓,๐๐๐	ต.เขาระบุก อ.ท่ายาง จ.เพชรบุรี	กองการศึกษา ศาสนาและ วัฒนธรรม							←	→			

๑.๔ แผนงานเคหะและชุมชน

ลำดับที่	ครุภัณฑ์	รายละเอียดของครุภัณฑ์	งบประมาณ (บาท)	สถานที่ ดำเนินการ	หน่วยงาน รับผิดชอบหลัก	พ.ศ.๒๕๖๒			พ.ศ.๒๕๖๓							
						ต.ค.	พ.ย.	ธ.ค.	ม.ค.	ก.พ.	มี.ค.	เม.ย.	พ.ค.	มิ.ย.	ก.ค.	ส.ค.
๑	เก้าอี้แบบหมุน	เพื่อจ่ายเป็นจัดซื้อเก้าอี้แบบหมุน จำนวน ๘ ตัว โดยจัดซื้อตามราคาท้องตลาด ไม่มีในบัญชีราคามาตรฐานครุภัณฑ์	๑๖,๐๐๐	ต.เขาระบุก อ.ท่ายาง จ.เพชรบุรี	กองช่าง							←	→			

๒. ประเภทครุภัณฑ์คอมพิวเตอร์
๒.๑ แผนงานบริหารงานทั่วไป

ลำดับที่	ครุภัณฑ์	รายละเอียดของครุภัณฑ์	งบประมาณ (บาท)	สถานที่ ดำเนินการ	หน่วยงาน รับผิดชอบหลัก	พ.ศ.๒๕๖๒			พ.ศ.๒๕๖๓								
						ต.ค.	พ.ย.	ธ.ค.	ม.ค.	ก.พ.	มี.ค.	เม.ย.	พ.ค.	มิ.ย.	ก.ค.	ส.ค.	ก.ย.
๑	เครื่องคอมพิวเตอร์ สำหรับประมวลผล แบบที่ ๑	<p>- เพื่อจ่ายเป็นค่าจัดซื้อเครื่องคอมพิวเตอร์ สำหรับงานประมวลผลแบบที่ ๑ (จอแสดงภาพขนาดไม่น้อยกว่า ๑๙ นิ้ว) โดยมีคุณลักษณะ ดังนี้</p> <p>- มีหน่วยประมวลผลกลาง (CPU) ไม่น้อยกว่า ๖ แกนหลัก (๖ core) โดยมีความเร็วสัญญาณนาฬิกาพื้นฐานไม่น้อยกว่า ๓.๐ GHz และมีเทคโนโลยีเพิ่มสัญญาณนาฬิกาได้ในกรณีที่ต้องใช้ความสามารถในการประมวลผลสูงจำนวน ๑ หน่วย</p> <p>- หน่วยประมวลผลกลาง (CPU) มีหน่วยความจำแบบ Cache Memory รวมในระดับ (Level) เดียวกันขนาดไม่น้อยกว่า ๙ MB</p> <p>- มีหน่วยประมวลผลเพื่อแสดงภาพ โดยมีคุณลักษณะอย่างใดอย่างหนึ่งหรือดีกว่า ดังนี้</p> <p>๑) เป็นแผงวงจรเพื่อแสดงภาพแยกจากแผงวงจรหลักที่มีหน่วยความจำขนาดไม่น้อยกว่า ๒ GB หรือ</p> <p>๒) มีหน่วยประมวลผลเพื่อแสดงภาพติดตั้งอยู่ภายในหน่วยประมวลผลกลาง แบบ Graphics Processing Unit ที่สามารถใช้หน่วยความจำหลักในการแสดงภาพขนาดไม่น้อยกว่า ๒</p>	๒๒,๐๐๐	ต.เขาคระปุ๊ก อ.ท่ายาง จ.เพชรบุรี	สำนักปลัด				←	→							

		<p>GB หรือ</p> <p>๓) มีหน่วยประมวลผลเพื่อแสดงภาพที่มีความสามารถในการใช้หน่วยความจำหลักในการแสดงภาพขนาดไม่น้อยกว่า ๒ GB</p> <ul style="list-style-type: none"> - มีหน่วยความจำหลัก (RAM) ชนิด DDR๔ หรือดีกว่า มีขนาดไม่น้อยกว่า ๔ GB - มีหน่วยจัดเก็บข้อมูล ชนิด SATA หรือ ดีกว่า ขนาดความจุไม่น้อยกว่า ๑ TB หรือชนิด Solid State Drive ขนาดความจุไม่น้อยกว่า ๒๕๐ GB จำนวน ๑ หน่วย - มี DVD-RW หรือดีกว่า จำนวน ๑ หน่วย - มีช่องเชื่อมต่อระบบเครือข่าย (Network Interface) แบบ ๑๐/๑๐๐/๑๐๐๐ Base-T หรือดีกว่า จำนวนไม่น้อยกว่า ๑ ช่อง - มีช่องเชื่อมต่อ (Interface) แบบ USB ๒.๐ หรือดีกว่า ไม่น้อยกว่า ๓ ช่อง - มีแป้นพิมพ์และเมาส์ - มีจอแสดงภาพขนาดไม่น้อยกว่า ๑๙ นิ้ว จำนวน ๑ หน่วย 																
๒	เครื่องสำรองไฟฟ้า ขนาด ๘๐๐ VA	<p>เพื่อจ่ายเป็นค่าจัดซื้อเครื่องสำรองไฟฟ้า ขนาด ๘๐๐ VA จำนวน ๑ เครื่อง โดยมีคุณลักษณะ ดังนี้</p> <ul style="list-style-type: none"> - มีกำลังไฟฟ้านอกไม่น้อยกว่า ๘๐๐ VA (๔๘๐ Wats) - สามารถสำรองไฟฟ้าได้ไม่น้อยกว่า ๑๕ นาที 	๒,๕๐๐	ต.เขากระปลูก อ.ท่ายาง จ.เพชรบุรี	สำนักปลัด													

๒.๒ แผนงานบริหารงานคลัง

ลำดับที่	ครุภัณฑ์	รายละเอียดของครุภัณฑ์	งบประมาณ (บาท)	สถานที่ ดำเนินการ	หน่วยงาน รับผิดชอบหลัก	พ.ศ.๒๕๖๒			พ.ศ.๒๕๖๓								
						ต.ค.	พ.ย.	ธ.ค.	ม.ค.	ก.พ.	มี.ค.	เม.ย.	พ.ค.	มิ.ย.	ก.ค.	ส.ค.	ก.ย.
๓	เครื่องคอมพิวเตอร์ สำหรับประมวลผล แบบที่ ๑	<p>- เพื่อจ่ายเป็นค่าจัดซื้อเครื่องคอมพิวเตอร์ สำหรับงานประมวลผลแบบที่ ๑ (จอแสดงภาพขนาดไม่น้อยกว่า ๑๙ นิ้ว) โดยมีคุณลักษณะ ดังนี้</p> <p>- มีหน่วยประมวลผลกลาง (CPU) ไม่น้อยกว่า ๖ แกนหลัก (๖ core) โดยมีความเร็วสัญญาณนาฬิกาพื้นฐานไม่น้อยกว่า ๓.๐ GHz และมีเทคโนโลยีเพิ่มสัญญาณนาฬิกาได้ในกรณีที่ต้องใช้ความสามารถในการประมวลผลสูงจำนวน ๑ หน่วย</p> <p>- หน่วยประมวลผลกลาง (CPU) มีหน่วยความจำแบบ Cache Memory รวมในระดับ (Level) เดียวกันขนาดไม่น้อยกว่า ๙ MB</p> <p>- มีหน่วยประมวลผลเพื่อแสดงภาพ โดยมีคุณลักษณะอย่างใดอย่างหนึ่งหรือดีกว่า ดังนี้</p> <p>๑) เป็นแผงวงจรเพื่อแสดงภาพแยกจากแผงวงจรหลักที่มีหน่วยความจำขนาดไม่น้อยกว่า ๒ GB หรือ</p> <p>๒) มีหน่วยประมวลผลเพื่อแสดงภาพติดตั้งอยู่ภายในหน่วยประมวลผลกลาง แบบ Graphics Processing Unit ที่สามารถใช้หน่วยความจำหลักในการแสดงภาพขนาดไม่น้อยกว่า ๒ GB หรือ</p> <p>๓) มีหน่วยประมวลผลเพื่อแสดง</p>	๒๒,๐๐๐	ต.เขาระบุก อ.ท่ายาง จ.เพชรบุรี	กองคลัง				←	→							

		<p>ภาพที่มีความสามารถในการใช้หน่วยความจำหลักในการแสดงภาพขนาดไม่น้อยกว่า ๒ GB</p> <ul style="list-style-type: none"> - มีหน่วยความจำหลัก (RAM) ชนิด DDR๔ หรือดีกว่า มีขนาดไม่น้อยกว่า ๔ GB - มีหน่วยจัดเก็บข้อมูล ชนิด SATA หรือ ดีกว่า ขนาดความจุไม่น้อยกว่า ๑ TB หรือชนิด Solid State Drive ขนาดความจุไม่น้อยกว่า ๒๕๐ GB จำนวน ๑ หน่วย - มี DVD-RW หรือดีกว่า จำนวน ๑ หน่วย - มีช่องเชื่อมต่อระบบเครือข่าย (Network Interface) แบบ ๑๐/๑๐๐/๑๐๐๐ Base-T หรือดีกว่า จำนวนไม่น้อยกว่า ๑ ช่อง - มีช่องเชื่อมต่อ (Interface) แบบ USB ๒.๐ หรือดีกว่า ไม่น้อยกว่า ๓ ช่อง - มีแป้นพิมพ์และเมาส์ - มีจอแสดงภาพขนาดไม่น้อยกว่า ๑๙ นิ้ว จำนวน ๑ หน่วย 																
๔	เครื่องสำรองไฟฟ้าขนาด ๘๐๐ VA	<p>เพื่อจ่ายเป็นค่าจัดซื้อเครื่องสำรองไฟฟ้า ขนาด ๘๐๐ VA จำนวน ๑ เครื่อง โดยมีคุณลักษณะ ดังนี้</p> <ul style="list-style-type: none"> - มีกำลังไฟฟ้านอกไม่น้อยกว่า ๘๐๐ VA (๔๘๐ Wats) - สามารถสำรองไฟฟ้าได้ไม่น้อยกว่า ๑๕ นาที 	๒,๕๐๐	ต.เขากระปุก อ.ท่ายาง จ.เพชรบุรี	กองคลัง													

ลำดับที่	ครุภัณฑ์	รายละเอียดของครุภัณฑ์	งบประมาณ (บาท)	สถานที่ ดำเนินการ	หน่วยงาน รับผิดชอบหลัก	พ.ศ.๒๕๖๒			พ.ศ.๒๕๖๓									
						ต.ค.	พ.ย.	ธ.ค.	ม.ค.	ก.พ.	มี.ค.	เม.ย.	พ.ค.	มิ.ย.	ก.ค.	ส.ค.	ก.ย.	
๕	เครื่องคอมพิวเตอร์ โน้ตบุ๊ก สำหรับงาน ประมวลผล	<p>- เพื่อจ่ายเป็นค่าจัดซื้อเครื่องคอมพิวเตอร์ โน้ตบุ๊ก สำหรับงานประมวลผล โดยมีคุณลักษณะ ดังนี้</p> <p>- มีหน่วยประมวลผลกลาง (CPU) ไม่น้อยกว่า ๔ แกนหลัก (๔ core) จำนวน ๑ หน่วย โดยมีคุณลักษณะอย่างใดอย่างหนึ่ง หรือดีกว่า ดังนี้</p> <p>๑) ในกรณีที่มีหน่วยความจำ แบบ Cache Memory รวมในระดับ (Level) เดียวกัน ขนาดไม่น้อยกว่า ๔ MB ต้องมีความเร็วสัญญาณนาฬิกาพื้นฐานไม่น้อยกว่า ๒.๓ GHz ประมวลผลด้านกราฟิก (Graphics Processing Unit) ไม่น้อยกว่า ๑๐ แกน หรือ</p> <p>๒) ในกรณีที่มีหน่วยความจำ แบบ Cache Memory รวมในระดับ (Level) เดียวกัน ขนาดไม่น้อยกว่า ๖ MB ต้องมีความเร็วสัญญาณนาฬิกาพื้นฐานไม่น้อยกว่า ๑.๘ GHz และมีเทคโนโลยีเพิ่มสัญญาณนาฬิกาได้ในกรณีที่ต้องใช้ความสามารถในการประมวลผลสูง</p> <p>- มีหน่วยความจำหลัก (RAM) ชนิด DDR๔ หรือดีกว่า มีขนาดไม่น้อยกว่า ๘ GB</p> <p>- มีหน่วยจัดเก็บข้อมูล ชนิด SATA หรือ ดีกว่า ขนาดความจุไม่น้อยกว่า ๑ TB หรือชนิด Solid State Drive ขนาดความจุไม่น้อยกว่า ๒๕๐ GB</p>	๒๒,๐๐๐	ต.เขاجرระปุ๊ก อ.ท่ายาง จ.เพชรบุรี	กองคลัง				←		→							

		<p>จำนวน ๑ หน่วย</p> <ul style="list-style-type: none"> - มีจอภาพที่รองรับความละเอียดไม่น้อยกว่า ๑,๓๖๖ x ๗๖๘ Pixel และมีขนาดไม่น้อยกว่า ๑๒ นิ้ว - มีช่องเชื่อมต่อ (Interface) แบบ USB ๒.๐ หรือดีกว่า ไม่น้อยกว่า ๓ ช่อง - มีช่องเชื่อมต่อแบบ HDMI หรือ VGA จำนวนไม่น้อยกว่า ๑ ช่อง - มีช่องเชื่อมต่อระบบเครือข่าย (Network Interface) แบบ ๑๐/๑๐๐/๑๐๐๐ Base-T หรือดีกว่า จำนวนไม่น้อยกว่า ๑ ช่อง - สามารถใช้งานได้ไม่น้อยกว่า Wi-Fi (IEEE ๘๐๒.๑๑b, g, n, ac) และ Bluetooth 															
๖	เครื่องพิมพ์เลเซอร์หรือ LED สี ชนิด Network แบบที่ ๑	<ul style="list-style-type: none"> - เพื่อจ่ายเป็นค่าจัดซื้อเครื่องพิมพ์เลเซอร์ หรือ LED สี ชนิด Network แบบที่ ๑ จำนวน ๑ เครื่อง โดยมีคุณลักษณะ ดังนี้ - มีความละเอียดในการพิมพ์ไม่น้อยกว่า ๖๐๐ x ๖๐๐ dpi - มีความเร็วในการพิมพ์ขาวดำสำหรับกระดาษ A๔ ไม่น้อยกว่า ๑๘ หน้าต่อนาที (ppm) - มีความเร็วในการพิมพ์สีสำหรับกระดาษ A๔ ไม่น้อยกว่า ๑๘ หน้าต่อนาที (ppm) - สามารถพิมพ์เอกสารกลับหน้าอัตโนมัติได้ - มีหน่วยความจำ (Memory) ขนาดไม่น้อยกว่า ๑๒๘ MB - มีช่องเชื่อมต่อ (Interface) แบบ 	๑๐,๐๐๐	ต.เขากระปุก อ.ท่ายาง จ.เพชรบุรี	กองคลัง												

		USB ๒.๐ หรือดีกว่า จำนวนไม่น้อยกว่า ๑ ช่อง - มีช่องเชื่อมต่อระบบเครือข่าย (Network Interface) แบบ ๑๐/๑๐๐ Base-T หรือดีกว่า จำนวนไม่น้อยกว่า ๑ ช่อง หรือสามารถใช้งานผ่านเครือข่ายไร้สาย Wi-Fi (IEEE ๘๐๒.๑๑b, g, n) ได้ - มีภาคใส่กระดาษได้ไม่น้อยกว่า ๑๕๐ แผ่น - สามารถใช้ได้กับ A๔ , Letter, Legal และ Custom															
--	--	--	--	--	--	--	--	--	--	--	--	--	--	--	--	--	--

๒.๓ แผนงานการศึกษา

ลำดับที่	ครุภัณฑ์	รายละเอียดของครุภัณฑ์	งบประมาณ (บาท)	สถานที่ดำเนินการ	หน่วยงานรับผิดชอบหลัก	พ.ศ.๒๕๖๒			พ.ศ.๒๕๖๓								
						ต.ค.	พ.ย.	ธ.ค.	ม.ค.	ก.พ.	มี.ค.	เม.ย.	พ.ค.	มิ.ย.	ก.ค.	ส.ค.	ก.ย.
๗	เครื่องพิมพ์แบบฉีดหมึกพร้อมติดตั้งถังพิมพ์ (Ink Tank Printer)	- เพื่อจ่ายเป็นค่าจัดซื้อเครื่องพิมพ์แบบฉีดหมึกพร้อมติดตั้งถังพิมพ์ (Ink Tank Printer) จำนวน ๒ เครื่อง โดยมีคุณลักษณะ ดังนี้ - เป็นเครื่องพิมพ์แบบฉีดหมึกพร้อมติดตั้งถังพิมพ์ (Ink Tank Printer) จากโรงงานผู้ผลิต - มีความละเอียดในการพิมพ์ไม่น้อยกว่า ๑,๒๐๐x๑,๒๐๐ dpi - มีความเร็วในการพิมพ์ร่างสีสำหรับกระดาษขนาด A๔ ไม่น้อยกว่า ๒๐ หน้าต่อนาที (ppm) หรือ ๕ ภาพต่อนาที (ipm) - มีช่องเชื่อมต่อ (Interface) แบบ USB ๒.๐ หรือดีกว่า จำนวนไม่น้อยกว่า ๑ ช่อง	๘,๖๐๐	ต.เขاجرระปุ๊ก อ.ท่ายาง จ.เพชรบุรี	กองการศึกษา ศาสนาและ วัฒนธรรม				←	→							

		<ul style="list-style-type: none"> - มีภาคใส่กระดาษได้ไม่น้อยกว่า ๕๐ แผ่น - สามารถใช้ได้กับ A๔,Letter,Legal และ Custom 															
๘	เครื่องสำรองไฟฟ้า ขนาด ๘๐๐ VA	<p>เพื่อจ่ายเป็นค่าจัดซื้อเครื่องสำรองไฟฟ้า ขนาด ๘๐๐ VA จำนวน ๑ เครื่อง โดยมีคุณลักษณะ ดังนี้</p> <ul style="list-style-type: none"> - มีกำลังไฟฟ้าด้านนอกไม่น้อยกว่า ๘๐๐ VA (๔๘๐ Wats) - สามารถสำรองไฟฟ้าได้ไม่น้อยกว่า ๑๕ นาที 	๒,๕๐๐	ต.เขاجرปุ๊ก อ.ท่ายาง จ.เพชรบุรี	กองการศึกษา ศาสนาและ วัฒนธรรม				←→								

๓. ประเภทครุภัณฑ์เครื่องดับเพลิง

๓.๑ แผนงานการรักษาความสงบภายใน

ลำดับที่	ครุภัณฑ์	รายละเอียดของครุภัณฑ์	งบประมาณ (บาท)	สถานที่ ดำเนินการ	หน่วยงาน รับผิดชอบหลัก	พ.ศ.๒๕๖๒			พ.ศ.๒๕๖๓									
						ต.ค.	พ.ย.	ธ.ค.	ม.ค.	ก.พ.	มี.ค.	เม.ย.	พ.ค.	มิ.ย.	ก.ค.	ส.ค.	ก.ย.	
๑	หัวฉีดเครื่องดับเพลิง	เพื่อจ่ายเป็นค่าจัดซื้อ หัวฉีดดับเพลิง แบบด้ามจับ จำนวน ๑ ชุด โดยมี คุณลักษณะ ดังนี้ - แบบปรับอัตราการฉีดน้ำได้ ๓ รูปแบบ - มีอัตราการฉีดได้ ๔ ระดับ - พร้อมอุปกรณ์ข้อต่อ โดยจัดซื้อตาม ราคาท้องตลาดไม่มีใบบัญชีราคา มาตรฐานครุภัณฑ์	๓๐,๐๐๐	ต.เขากระปุก อ.ท่ายาง จ.เพชรบุรี	สำนักปลัด							←	→					

๔. ประเภทครุภัณฑ์การเกษตร

๔.๑ แผนงานเคหะและชุมชน

ลำดับที่	ครุภัณฑ์	รายละเอียดของครุภัณฑ์	งบประมาณ (บาท)	สถานที่ ดำเนินการ	หน่วยงาน รับผิดชอบหลัก	พ.ศ.๒๕๖๒			พ.ศ.๒๕๖๓							
						ต.ค.	พ.ย.	ธ.ค.	ม.ค.	ก.พ.	มี.ค.	เม.ย.	พ.ค.	มิ.ย.	ก.ค.	ส.ค.
๑	เครื่องสูบน้ำแบบ หอยโข่ง	เพื่อจ่ายเป็นค่าจัดซื้อเครื่องสูบน้ำแบบ หอยโข่ง ขนาด ๓ แรงม้า จำนวน ๑ เครื่อง โดยจัดซื้อตามราคาท้องตลาด ไม่มีในบัญชีราคามาตรฐานครุภัณฑ์	๒๔,๐๐๐	ต.เขากระปุก อ.ท่ายาง จ.เพชรบุรี	กองช่าง							←	→			
๒	เครื่องสูบน้ำไฟฟ้า แบบมอเตอร์จุ่มใต้น้ำ ขนาด ๑.๕ แรงม้า	เพื่อจ่ายเป็นค่าจัดซื้อเครื่องสูบน้ำ ไฟฟ้าแบบมอเตอร์จุ่มใต้น้ำ (Submersible Pump) ขนาด ๑.๕ แรงม้า จำนวน ๑ เครื่อง โดยจัดซื้อ ตามราคาท้องตลาด ไม่มีในบัญชีราคา มาตรฐานครุภัณฑ์	๒๐,๐๐๐	ต.เขากระปุก อ.ท่ายาง จ.เพชรบุรี	กองช่าง							←	→			

๕. ประเภทครุภัณฑ์ยานพาหนะและขนส่ง

๕.๑ แผนงานบริหารงานคลัง

ลำดับที่	ครุภัณฑ์	รายละเอียดของครุภัณฑ์	งบประมาณ (บาท)	สถานที่ ดำเนินการ	หน่วยงาน รับผิดชอบหลัก	พ.ศ.๒๕๖๒			พ.ศ.๒๕๖๓											
						ต.ค.	พ.ย.	ธ.ค.	ม.ค.	ก.พ.	มี.ค.	เม.ย.	พ.ค.	มิ.ย.	ก.ค.	ส.ค.	ก.ย.			
๑	รถบรรทุก (ดีเซล)	เพื่อจ่ายเป็นค่าจัดซื้อรถบรรทุก (ดีเซล) จำนวน ๑ คัน โดยมีคุณลักษณะ ดังนี้ - ขนาด ๑ ตัน ปริมาตรกระบอกสูบไม่ต่ำกว่า ๒,๔๐๐ ซีซี หรือกำลังเครื่องยนต์สูงสุดไม่ต่ำกว่า ๑๑๐ กิโลวัตต์ ขับเคลื่อน ๒ ล้อ - แบบดับเบิลแคว้น	๘๑๔,๐๐๐	ต.เขาคระปุ๊ก อ.ท่ายาง จ.เพชรบุรี	กองคลัง															

๖. ประเภทครุภัณฑ์อื่น

๖.๑ แผนงานรักษาความสงบภายใน

ลำดับที่	ครุภัณฑ์	รายละเอียดของครุภัณฑ์	งบประมาณ (บาท)	สถานที่ ดำเนินการ	หน่วยงาน รับผิดชอบหลัก	พ.ศ.๒๕๖๒			พ.ศ.๒๕๖๓								
						ต.ค.	พ.ย.	ธ.ค.	ม.ค.	ก.พ.	มี.ค.	เม.ย.	พ.ค.	มิ.ย.	ก.ค.	ส.ค.	ก.ย.
๑	ชุดไฟไซเรน	เพื่อจ่ายเป็นค่าจ้างเหมาติดตั้งชุดไฟไซเรนจำนวน ๒ ชุด สำหรับรถยนต์บรรทุกทุกน้ำ หมายเลขทะเบียน ๘๑-๖๖๐๔ เพชรบุรี และ ๘๑-๔๙๓๔ เพชรบุรี โดยมีรายละเอียด ดังนี้ - ชุดไฟไซเรน หลอด LED ขนาด ๑๐ วัตต์ - กล่องเสียบสัญญาณไฟไซเรน ขนาด ๑๐๐ วัตต์ โดยจัดซื้อตามราคาท้องตลาดไม่มีในบัญชีราคามาตรฐานครุภัณฑ์	๖๐,๐๐๐	ต.เขากระปุก อ.ท่ายาง จ.เพชรบุรี	สำนักปลัด												