



แผนการส่งเสริมการท่องเที่ยว (พ.ศ. ๒๕๖๐-๒๕๖๒)



องค์การบริหารส่วนตำบลเขากะปุก
อำเภอท่าช้าง จังหวัดเพชรบุรี

คำนำ

นโยบายในการพัฒนาบริการและส่งเสริมการท่องเที่ยวเพื่อให้ประเทศไทยเป็นศูนย์กลางการท่องเที่ยวแห่งเอเชีย โดยกำหนดเป้าหมายหลักในการพัฒนาด้านสาธารณสุขปโภค ที่พัก สาธารณสุขพื้นฐาน การเข้าถึงแหล่งท่องเที่ยว รูปแบบการท่องเที่ยวที่หลากหลาย การเสนอวัฒนธรรมไทยที่เป็นเอกลักษณ์ การกำหนดมาตรฐานความปลอดภัยแก่นักท่องเที่ยว ซึ่งเป้าหมายดังกล่าวมีความจำเป็นต้องอาศัยความร่วมมือจากทุกฝ่าย เพื่อส่งเสริมให้การท่องเที่ยวของไทยได้พัฒนาอย่างเต็มศักยภาพ และบรรลุเป้าหมายได้ประโยชน์ด้วยกันทุกฝ่ายและมีความยั่งยืน นโยบายดังกล่าวมีความสำคัญต่อการส่งเสริมการท่องเที่ยวทุกระดับโดยเฉพาะในระดับท้องถิ่น ประกอบกับแผนการกระจายอำนาจให้แก่องค์กรปกครองส่วนท้องถิ่นได้กำหนดให้การท่องเที่ยวแห่งประเทศไทยถ่ายโอนภารกิจด้านการท่องเที่ยวให้แก่องค์กรปกครองส่วนท้องถิ่น และนอกจากนี้งานด้านการส่งเสริมการท่องเที่ยวยังเป็นภารกิจตามอำนาจหน้าที่ขององค์กรปกครองส่วนท้องถิ่นตามที่กฎหมายกำหนด องค์กรปกครองส่วนท้องถิ่นซึ่งมีแหล่งท่องเที่ยวและกิจกรรมด้านการท่องเที่ยวควรมีแนวทางในการดำเนินการเพื่อให้เกิดประโยชน์สูงสุดต่อชุมชนและการท่องเที่ยวโดยรวมของประเทศ โดยยึดหลักการส่งเสริมการท่องเที่ยวตามที่การท่องเที่ยวแห่งประเทศไทยใช้เป็นแนวทางและแนวปฏิบัติในการดำเนินงานด้านการท่องเที่ยว

องค์การบริหารส่วนตำบลเขากระปุก เห็นว่าการจัดทำแผนส่งเสริมการท่องเที่ยวขององค์การบริหารส่วนตำบลเขากระปุก เป็นสิ่งสำคัญที่องค์กรปกครองส่วนท้องถิ่นพึงกระทำ เพื่อเป็นการพัฒนาและส่งเสริมการท่องเที่ยวเป็นไปในทิศทางที่ถูกต้องและเหมาะสม ซึ่งต้องใช้การวางแผนอย่างเป็นระบบ จากนั้นก็นำแผนงานและโครงการไปสู่การปฏิบัติ โดยมีการกำกับดูแลติดตามจนบรรลุวัตถุประสงค์ที่กำหนดไว้ จึงได้จัดทำแผนส่งเสริมการท่องเที่ยว (พ.ศ.๒๕๖๐-๒๕๖๒) ขึ้น

องค์การบริหารส่วนตำบลเขากระปุก

สารบัญ

หน้า

ส่วนที่ ๑ สภาพทั่วไป และข้อมูลพื้นฐานที่สำคัญขององค์การบริหารส่วนตำบล	๑
๑. ด้านกายภาพ	๑
๒. ด้านการเมืองการปกครอง	๓
๓. ประชากร	๓
๔. สภาพทางสังคม	๓
๕. ระบบบริการพื้นฐาน	๔
๖. ระบบเศรษฐกิจ	๕
๗. เศรษฐกิจพอเพียงท้องถิ่น (ด้านการเกษตรและแหล่งน้ำ)	๗
๘. ทรัพยากรธรรมชาติ	๘
๑๐. อื่น ๆ	๘
ส่วนที่ ๒ การวิเคราะห์ศักยภาพและเป้าหมายการท่องเที่ยว	๑๐
ส่วนที่ ๓ แผนส่งเสริมการท่องเที่ยวภายในตำบลเขากระปุก (พ.ศ.๒๕๖๐-๒๕๖๒)	๑๖

ส่วนที่ ๑

สภาพทั่วไป และข้อมูลพื้นฐานที่สำคัญขององค์การบริหารส่วนตำบล

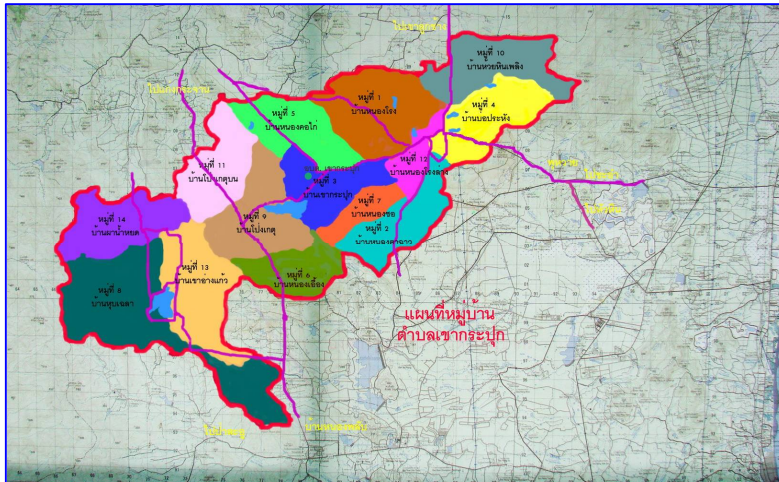
ตำบลเขาระบุกนั้น เดิมอยู่ในเขตปกครองของตำบลกัลลหอง อำเภอยายาง จังหวัดเพชรบุรี ประกาศจัดตั้งเป็นตำบลเขาระบุก เมื่อ พ.ศ. ๒๕๒๗ พื้นที่เดิมเป็นเขตป่าไม้ ประชาชนจากท้องถิ่นอื่นได้เข้ามาจับจองที่ดินเพื่อทำการเกษตร และโดยการจัดสรรของทางราชการตามโครงการตามแนวพระราชประสงค์ของพระบาทสมเด็จพระเจ้าอยู่หัวภูมิพลอดุลยเดช ตำบลเขาระบุกมีถ้ำอยู่หลายแห่ง คือ หมู่ที่ ๓, หมู่ที่ ๖ และหมู่ที่ ๙ ซึ่งจากคำบอกเล่าที่สืบต่อกันมาว่าถ้ำเหล่านี้มีเครื่องปั้นดินเผาที่มีลักษณะคล้ายกระปุก ชาวบ้านจึงเรียกว่า “ถ้ำเขาระบุก” จึงเป็นที่มาของตำบลในปัจจุบัน

ต่อมาเมื่อปี พ.ศ. ๒๕๓๗ รัฐบาลได้ออกพระราชบัญญัติสภาตำบลและองค์การบริหารส่วนตำบล พ.ศ. ๒๕๓๘ มีผลให้สภาตำบลที่มีรายได้ไม่รวมเงินอุดหนุนในปีงบประมาณที่ล่วงมาติดต่อกัน ๓ ปี เฉลี่ยไม่ต่ำกว่าปีละ ๑๕๐,๐๐๐ บาท อาจจัดตั้งเป็นองค์การบริหารส่วนตำบลได้ กระทรวงมหาดไทยได้ประกาศให้สภาตำบลเขาระบุกเป็นองค์การบริหารส่วนตำบลเขาระบุก เมื่อ พ.ศ. ๒๕๓๙ เป็นต้นมา

๑. ด้านกายภาพ

๑.๑ ที่ตั้งของหมู่บ้านหรือชุมชนหรือตำบล องค์การบริหารส่วนตำบลเขาระบุกอยู่ห่างจากตัวอำเภอยายางไปทางทิศใต้ ประมาณ ๓๒ กิโลเมตร

อาณาเขต



ตามประกาศกระทรวงมหาดไทย เรื่องการกำหนดเขตตำบลในท้องที่อำเภอยายาง จังหวัดเพชรบุรี ตำบลเขาระบุกมีอาณาเขตดังนี้

ทิศเหนือ

ติดต่อกับตำบลกัลลหอง ตำบลท่าไม้รวก อำเภอยายาง จังหวัดเพชรบุรี โดยมีแนวเขตเริ่มต้นจากห้วยหินลาดบริเวณพิกัด NQ ๖๗๓๐๒๘ ไปทางทิศตะวันออกเฉียงเหนือ ตามแนวสันเขาน้ำหยด เขาพุซี้ลิง เขาพุปะคำ เขาหนองซุย ไปทางทิศตะวันออกเฉียงเหนือตามห้วยมะแพ้ม ห้วยหินเพลิง ติดกับ ถนน รพช. สายยางชุม – หนองโรง ที่บริเวณพิกัด NQ ๘๕๑๑๒๙ ไปทางทิศตะวันออกตามลำห้วยหินเพลิงกับถนน รพช. สายเขาลูกช้าง – หนองโรง ที่บริเวณพิกัด NQ ๘๖๘๑๑๑ ไปทางทิศเหนือตามแนวถนนสายเขาลูกช้าง – หนองโรง ติดกับห้วยพังพอนที่บริเวณพิกัด NQ ๘๖๙๑๒๒ ไปทางทิศตะวันออกตามแนวห้วยพังพอน สิ้นสุดที่จุดบรรจบห้วยพังพอน ห้วยหินเพลิงและห้วยธรรมชาติ บนเทือกเขาหัวหวาน บริเวณพิกัด NQ ๙๑๓๑๓๑ รวมระยะทางด้านทิศเหนือประมาณ ๒๘ กิโลเมตร

ทิศตะวันออก

ติดต่อกับตำบลเขาใหญ่ ตำบลห้วยทรายเหนือ ตำบลไร่ใหม่พัฒนา อำเภอชะอำ จังหวัดเพชรบุรี โดยมีแนวเขตเริ่มต้นจากจุดบรรจบห้วยพังพอน ห้วยหินเพลิงและลำห้วยธรรมชาตินบนเทือกเขาหัวแหวน บริเวณพิกัด NQ ๙๑๓๑๓๑ ไปทางทิศใต้ตามแนวสันเขาผ่านยอดเขาพะยอม บริเวณพิกัด NQ ๙๑๔๐๙๔ ไปทางทิศตะวันตกเฉียงใต้ตามแนวพื้นที่ราบบรรจบกับถนนสายหนองพลับกับถนนสายทุ่งเคล็ด - หนองโรง บริเวณพิกัด NQ ๘๘๑๐๗๑ ไปทางทิศตะวันตกตามแนวห้วยโรง ถึงบริเวณพิกัด NQ ๘๕๓๐๗๘ ไปทางทิศใต้ตามแนวห้วยโรง ถึงสถานีอนามัยบ้านรางจิก บริเวณพิกัด NQ ๘๕๐๐๒๕ ไปทางทิศใต้ตามถนนสายหนองพลับ - ยางชุม สิ้นสุดที่จุดตัดถนนสายหนองพลับ - ยางชุม กับลำห้วยไม้ตาย บริเวณพิกัด NP ๘๒๑๙๔๗ รวมระยะทางด้านทิศตะวันออกประมาณ ๓๐ กิโลเมตร

ทิศใต้

ติดต่อกับตำบลหนองพลับ อำเภอหัวหิน จังหวัดประจวบคีรีขันธ์ โดยมีแนวเขตเริ่มต้นจากถนนสายหนองพลับตัดกับห้วยไม้ตายบริเวณพิกัด NQ ๘๒๑๙๔๗ ไปทางทิศตะวันตกตามแนวห้วยไม้ตายตัดผ่านถนนรพช. บริเวณพิกัด NP ๘๐๘๙๔๕ ไปทางทิศตะวันตกตามแนวห้วยไม้ตายถึงสันเขาถ้ำดิน บริเวณพิกัด NP ๗๘๔๙๒๘ ไปทางทิศตะวันตกเฉียงเหนือตามแนวสันเขาผ่านบริเวณพิกัด NP ๗๗๓๙๓๓ , NP ๗๖๔๙๓๙, NP ๗๕๖๙๔๑, NP ๗๕๔๙๔๗ ,NP ๗๕๑๙๕๒ , NP ๗๔๔๙๖๖ ไปทางทิศตะวันตก ผ่านบริเวณพิกัด NP ๗๒๘๙๖๙ ไปทางทิศตะวันตกผ่านพิกัด NP ๗๐๖๙๗๔ และ NP ๖๙๐๙๗๔ ถึงบริเวณสันเขาพิกัด NP ๖๗๙๙๗๗ ไปทางทิศตะวันตกเฉียงใต้ ตามแนวสันเขาสิ้นสุดที่แนวสันเขาบริเวณพิกัด NP ๖๗๕๙๗๐ รวมระยะทางด้านทิศใต้ประมาณ ๒๔ กิโลเมตร

ทิศตะวันตก

ติดต่อกับตำบลป่าเต็ง อำเภอแก่งกระจาน จังหวัดเพชรบุรี โดยมีแนวเขตเริ่มต้นจากแนวสันเขาบริเวณพิกัด NP ๖๗๕๙๗๐ ผ่านเนิน ๕๓๐ ไปทางทิศเหนือตามแนวลำห้วยหินลาดสิ้นสุดที่ห้วยหินลาด บริเวณพิกัด NQ ๖๗๓๐๒๘ รวมระยะทางด้านทิศตะวันตกประมาณ ๕ กิโลเมตร

๑.๒ ลักษณะภูมิประเทศ สภาพพื้นที่ทางตอนกลางของตำบลเป็นที่ราบสูง ส่วนทางทิศตะวันตกเป็นภูเขาสลับป่าไม้ ได้แก่ ป่าหนองกระทุ่ม ป่ายางน้ำก่ลัดใต้และยางน้ำก่ลัดเหนือ

๑.๓ ลักษณะภูมิอากาศ สภาพภูมิอากาศมี ๓ ฤดู

ฤดูร้อน เริ่มเดือน กุมภาพันธ์ - พฤษภาคม

ฤดูฝน เริ่มเดือน มิถุนายน - กันยายน

ฤดูหนาว เริ่มเดือน ตุลาคม - มกราคม

๑.๔ ลักษณะของดิน สภาพดินมีลักษณะเป็นดินร่วนปนทราย

๑.๕ ลักษณะของแหล่งน้ำ

แหล่งน้ำขององค์การบริหารส่วนตำบลเขากระปุก ซึ่งมีการพัฒนาให้อยู่ในสภาพที่สามารถใช้การได้ มีดังนี้

๑. ลำห้วย	จำนวน	๓๓	แห่ง
๒. ฝาย	จำนวน	๒๕	แห่ง
๓. สระน้ำ	จำนวน	๑๒๙	แห่ง
๔. อ่างเก็บน้ำ	จำนวน	๕	แห่ง
๕. บ่อบาดาล	จำนวน	๙๐	บ่อ
๖. ประปา	จำนวน	๒๔	แห่ง

๑.๖ ลักษณะของไม้และป่าไม้ มีสภาพที่ยังอุดมสมบูรณ์ เนื่องจากตั้งอยู่ในพื้นที่โครงการพระราชประสงค์หนองพลับ-กัลดีหลวง และพื้นที่เขตห้ามล่าสัตว์ป่าเขากระปุก-เขาเตาหม้อ

๒. ด้านการเมืองการปกครอง

๒.๑ เขตการปกครอง องค์การบริหารส่วนตำบลเขากระปุก มีพื้นที่ทั้งหมด ๑๔๙,๒๕๒ ไร่ หรือ ๒๓๘.๘๐ ตารางกิโลเมตร มีหมู่บ้าน จำนวน ๑๔ หมู่บ้าน แบ่งเป็นหมู่บ้านในโครงการพระราชประสงค์ ๖ หมู่บ้าน ได้แก่ หมู่ที่ ๖ , ๘, ๙, ๑๑, ๑๓ และ ๑๔ และหมู่บ้านปกติ ๘ หมู่บ้าน ได้แก่ หมู่ที่ ๑, ๒, ๓, ๔, ๕, ๗, ๑๐ และ ๑๒

๒.๒ การเลือกตั้ง แบ่งเขตการเลือกตั้งเป็น ๑๔ เขต ตามจำนวนหมู่บ้าน

๓. ประชากร มีจำนวนประชากรทั้งสิ้น ๗,๖๙๖ คน แยกเป็น ชาย ๓,๗๘๓ คน หญิง ๓,๙๑๓ คน มีความหนาแน่นเฉลี่ย : ๓๒ คน/ตารางกิโลเมตร

๓.๑ ข้อมูลเกี่ยวกับจำนวนประชากร

จำนวนประชากร

ชาย	๓,๗๘๓ คน
หญิง	๓,๙๑๓ คน
รวม	๗,๖๙๖ คน
จำนวนครัวเรือน	๒,๔๔๑ คน

ข้อมูล : สำนักบริหารการทะเบียนอำเภอท่ายาง (ณ วันที่ ๕ ตุลาคม ๒๕๕๙)

๓.๒ ช่วงอายุและจำนวนประชากร

ช่วงอายุ	จำนวนประชากร		
	ชาย	หญิง	รวม
น้อยกว่า ๑ ปี – ๑๗ ปี	๙๐๒	๘๖๒	๑,๗๖๔
๑๘ ปี – ๖๐ ปี	๒,๔๓๑	๒,๕๕๐	๔,๙๘๑
๖๑ ปี ขึ้นไป	๔๒๖	๔๗๐	๘๙๖

๔. สภาพทางสังคม

๔.๑ การศึกษา

๑. โรงเรียนประถมศึกษา จำนวน ๖ แห่ง (โรงเรียนขยายโอกาส ๓ แห่ง)

- ๑.๑ โรงเรียนบ้านหนองตาฉาว หมู่ที่ ๒
- ๑.๒ โรงเรียนบ้านเขากระปุก หมู่ที่ ๓
- ๑.๓ โรงเรียนบ้านหนองคอไก่ หมู่ที่ ๕
- ๑.๔ โรงเรียนบ้านโป่งเกตุ หมู่ที่ ๙ (ขยายโอกาส)
- ๑.๕ โรงเรียนบ้านเขาอ่างแก้ว หมู่ที่ ๘ (ขยายโอกาส)
- ๑.๖ โรงเรียนบ้านหนองโรง หมู่ที่ ๑๒ (ขยายโอกาส)

๒. ศูนย์การศึกษาออกโรงเรียน ๑ แห่ง

๓. ที่อ่านหนังสือพิมพ์ประจำหมู่บ้าน ๑๔ แห่ง

๔. หอกระจายข่าว จำนวน ๔ แห่ง และเสียงตามสาย จำนวน ๑๐ แห่ง

๕. ศูนย์พัฒนาเด็กเล็ก ๔ แห่ง

- ๕.๑ ศูนย์พัฒนาเด็กเล็กวัดพระพุทธรบาทเขาลูกช้าง (ศูนย์พัฒนาเด็กเล็กบ้านเขากระปุก) หมู่ที่ ๓
- ๕.๒ ศูนย์พัฒนาเด็กเล็กบ้านเขาอ่างแก้ว หมู่ที่ ๘
- ๕.๓ ศูนย์พัฒนาเด็กเล็กบ้านโป่งเกตุ หมู่ที่ ๙
- ๕.๔ ศูนย์พัฒนาเด็กเล็กบ้านหนองโรง หมู่ที่ ๑๒

๔.๒ สาธารณสุข

- โรงพยาบาลส่งเสริมสุขภาพตำบล จำนวน ๓ แห่ง
๑. โรงพยาบาลส่งเสริมสุขภาพตำบลเขากระปุก หมู่ที่ ๓
 ๒. โรงพยาบาลส่งเสริมสุขภาพตำบล บ้านหุบฉลา หมู่ที่ ๘
 ๓. โรงพยาบาลส่งเสริมสุขภาพตำบล บ้านหนองโรง หมู่ที่ ๑๒
 ๔. สถานพยาบาลเอกชนจำนวน ๒ แห่ง คือ
 - ๔.๑ สถานพยาบาลเอกชน (คลินิก) หมู่ที่ ๔
 - ๔.๒ สถานพยาบาลเอกชน (คลินิก) หมู่ที่ ๙

๔.๓ อาชญากรรม -

๔.๔ ยาเสพติด ปัญหายาเสพติดในชุมชนของตำบลเขากระปุก จากการศึกษาที่ทางสถานีตำรวจภูธรท่าไม้รวก ได้แจ้งให้กับตำบลเขากระปุกทราบนั้นพบว่าในเขตพื้นที่ที่มีผู้ที่ติดยาเสพติดแต่เมื่อเทียบกับพื้นที่อื่นถือว่าน้อย และยังไม่พบผู้ค้า เหตุผลก็เนื่องมาจากว่าได้รับความร่วมมือกับทางผู้นำ ประชาชน หน่วยงานขององค์การบริหารส่วนตำบลเขากระปุกที่ช่วยสอดส่องดูแลอยู่เป็นประจำ การแก้ไขปัญหาของพื้นที่สามารถทำได้เฉพาะตามอำนาจหน้าที่เท่านั้น เช่น การรณรงค์ การประชาสัมพันธ์ การแจ้งเบาะแส การฝึกอบรมให้ความรู้ ถ้านอกเหนือจากอำนาจหน้าที่ ก็เป็นเรื่องของอำเภอหรือตำรวจแล้วแต่กรณี ทั้งนี้ องค์การบริหารส่วนตำบลเขากระปุกก็ได้ให้ความร่วมมือมาโดยตลอด

๔.๕ การสังคมสงเคราะห์ มีการดูแลผู้ด้อยโอกาส ผู้ประสบปัญหาทางสังคมได้อย่างทั่วถึงและรวดเร็ว พร้อมทั้งประสานกับหน่วยงานอื่นเพื่อขอรับการช่วยเหลืออีกทาง

๕. ระบบบริการพื้นฐาน

๕.๑ การคมนาคมขนส่ง

๕.๑.๑ ถนนที่อยู่ในความรับผิดชอบขององค์การบริหารส่วนตำบลเขากระปุก มีดังนี้

๑. ถนนดิน จำนวน ๒๐ สาย ความยาว ๑๐ กิโลเมตร
๒. ถนนลูกรัง ๑๖๕ สาย ความยาว ๑๖๓.๖๘๔ กิโลเมตร
๓. ถนนคอนกรีต จำนวน ๕ สาย ความยาว ๒.๘๘๐ กิโลเมตร
๔. ถนนลาดยางแอสฟัลท์ติกคอนกรีต ๑๙ สาย ความยาว ๑๖.๕๗๑ กิโลเมตร

๕.๒.๒ ถนนที่อยู่ในความรับผิดชอบของหน่วยงานอื่น ๆ

๑. ถนนลาดยางแอสฟัลท์ติกคอนกรีต ความยาว ๒.๓๐ กิโลเมตร อยู่ในความดูแลขององค์การบริหารส่วนจังหวัดเพชรบุรี

๒. ถนนลาดยางแอสฟัลท์ติกคอนกรีต ความยาว ๓๖.๐๐ กิโลเมตร อยู่ในความดูแลของกรมทางหลวงชนบท

๓. ถนนลาดยางแอสฟัลท์ติกคอนกรีต ความยาว ๓๑.๔๐ กิโลเมตร อยู่ในความดูแลของทางหลวงแผ่นดิน

๕.๒ การไฟฟ้า การบริการด้านไฟฟ้าในเขตองค์การบริหารส่วนตำบลเขากระปุก มีลักษณะใช้ในครัวเรือนและไฟฟ้าสาธารณะตามริมถนน ซึ่งการจำหน่ายไฟฟ้าที่นำไปใช้ประโยชน์ในครัวเรือนมีหลายประเภท ได้แก่ บ้านที่อยู่อาศัย อุตสาหกรรมการเกษตร ส่วนราชการ ในส่วนไฟฟ้าสาธารณะตามริมถนน องค์การบริหารส่วนตำบลเขากระปุก มีหน้าที่รับผิดชอบในการขยายเขตไฟฟ้าสาธารณะ บำรุงรักษา ตามความจำเป็นอันจะต้องสอดคล้องกับงบประมาณ

๕.๓ การประปา การบริการด้านประปาในเขตตำบลเขากระปุก มี ๒ ลักษณะคือ

๑. องค์การบริหารส่วนตำบลบริหารจัดการ มี ๘ หมู่บ้าน

๑. หมู่ที่ ๑ บ้านหนองโรง	มีประปา	จำนวน ๒ แห่ง
๒. หมู่ที่ ๓ บ้านเขากระปุก	มีประปา	จำนวน ๑ แห่ง
๓. หมู่ที่ ๕ บ้านหนองคอกไก่	มีประปา	จำนวน ๑ แห่ง
๔. หมู่ที่ ๖ บ้านหนองเอื้อง	มีประปา	จำนวน ๔ แห่ง
๕. หมู่ที่ ๗ บ้านหนองซอ	มีประปา	จำนวน ๒ แห่ง
๖. หมู่ที่ ๘ บ้านหุบเฉลา	มีประปา	จำนวน ๒ แห่ง
๗. หมู่ที่ ๙ บ้านโป่งเกตุ	มีประปา	จำนวน ๓ แห่ง
๘. หมู่ที่ ๑๓ บ้านเขาอ่างแก้ว	มีประปา	จำนวน ๒ แห่ง

๒. หมู่บ้านบริหารจัดการเอง มี ๖ หมู่บ้าน

๑. หมู่ที่ ๒ บ้านหนองตาฉาว	มีประปา	จำนวน ๔ แห่ง
๒. หมู่ที่ ๔ บ้านบ่อประหัง	มีประปา	จำนวน ๓ แห่ง
๓. หมู่ที่ ๑๐ บ้านห้วยหินเพลิง	มีประปา	จำนวน ๓ แห่ง
๔. หมู่ที่ ๑๑ บ้านโป่งเกตุบน	มีประปา	จำนวน ๒ แห่ง
๕. หมู่ที่ ๑๒ บ้านหนองโรงล่าง	มีประปา	จำนวน ๒ แห่ง
๖. หมู่ที่ ๑๔ บ้านผาน้ำหยด	มีประปา	จำนวน ๑ แห่ง

๕.๔ โทรศัพท์ ประเภทการสื่อสารในเขตองค์การบริหารส่วนตำบลเขากระปุก ประกอบด้วย

- ประชากรมีโทรศัพท์เคลื่อนที่ (มือถือ) ใช้ทุกครัวเรือน

๕.๕ ไปรษณีย์หรือการสื่อสารหรือการขนส่ง และวัสดุ ครุภัณฑ์ ใช้บริการไปรษณีย์ของอำเภอท่ายาง และมีไปรษณีย์เอกชนตั้งอยู่ในเขตพื้นที่ หมู่ที่ ๒ บ้านหนองตาฉาว

๖. ระบบเศรษฐกิจ

๖.๑ การเกษตร ประชาชนในเขตองค์การบริหารส่วนตำบลเขากระปุก ส่วนใหญ่มีอาชีพเกษตรกรรม ได้แก่ ทำสวน ทำไร่ และเลี้ยงสัตว์ พืชผลที่สำคัญนิยมปลูกคือ มะนาว สับปะรด กล้วย ชมพู่มะเขือเทศ ผักต่าง ๆ ฯลฯ

๖.๒ การประมง (ในเขตองค์การบริหารส่วนตำบลเขากระปุกไม่มีการประมง) มีเพียงการจับปลาในแหล่งน้ำสาธารณะจำหน่าย ได้แก่ ปลานิล

๖.๓ การปศุสัตว์ มีการเลี้ยง วัว แพะ หมู ไก่ และมีฟาร์มไก่พันธุ์ไข่ จำนวน ๑ แห่ง

๖.๔ การบริการ

๑. บ้านเช่า	จำนวน ๗ แห่ง
๒. ร้านอาหาร	จำนวน ๒ แห่ง
๓. รีสอร์ท	จำนวน ๑ แห่ง

๖.๕ การท่องเที่ยว

ถ้าเขากระปุก	หมู่ที่ ๓
ป่าสนสองใบ	หมู่ที่ ๑ , หมู่ที่ ๑๒ , หมู่ที่ ๑๐
น้ำตกหินลาด	หมู่ที่ ๑๐
น้ำตกผาน้ำหยด	หมู่ที่ ๑๔

๖.๖ อุตสาหกรรม (ในเขตองค์การบริหารส่วนตำบลเขากระปุกไม่มีการอุตสาหกรรม)

๖.๗ การพาณิชย์และกลุ่มอาชีพ

การพาณิชย์

๑. ซักอบปรีด	จำนวน	๑	แห่ง
๒. ห้องเช่า	จำนวน	๗	แห่ง
๓. ร้านค้า	จำนวน	๗๔	แห่ง
๔. ฟาร์มไก่	จำนวน	๑	แห่ง
๕. ฟาร์มวัว	จำนวน	๑	แห่ง
๖. อุ้ซ่อมรถยนต์	จำนวน	๒	แห่ง
๗. ร้านอาหาร	จำนวน	๒	แห่ง
๘. ปั้มน้ำมัน	จำนวน	๒	แห่ง
๙. มินิมาร์ท	จำนวน	๑	แห่ง
๑๐. ร้านวัสดุก่อสร้าง	จำนวน	๒	แห่ง
๑๑. อุ้ซ่อมมอเตอร์ไซค์	จำนวน	๑	แห่ง
๑๒. ร้านเสริมสวย	จำนวน	๔	แห่ง
๑๓. รีสอร์ท	จำนวน	๑	แห่ง
๑๔. ร้านอัดฉีด	จำนวน	๑	แห่ง

กลุ่มอาชีพ

ลำดับ	ชื่อกลุ่ม	ข้อมูลรายละเอียดกลุ่ม				หมายเหตุ
		หมู่ที่	จำนวนสมาชิก (คน)	งบประมาณ ในการก่อตั้ง	ก่อตั้งเมื่อปี	
๑	กลุ่มเฟอร์นิเจอร์ไม้	๒	๑๐	๑๐๐,๐๐๐	๒๕๕๙	
๒	กลุ่มน้ำพริกเผา	๒	๑๑	๕๐,๐๐๐	๒๕๕๙	
		๙	๓๐	๓๐,๐๐๐	๒๕๕๓	
๓	กลุ่มดอกไม้ประดิษฐ์	๒	๑๒	๕๐,๐๐๐	๒๕๕๙	
๔	กลุ่มเกษตรพอเพียง	๒	๒๐	๒๐๐,๐๐๐	๒๕๕๙	
๕	กลุ่มเลี้ยงหมูหลุม	๕	๗	๑๐,๐๐๐	๒๕๕๐	
		๖	๔	๗,๐๐๐	๒๕๕๔	
		๙	๑๐	๒๐,๐๐๐	๒๕๕๐	
		๑๑	๒๕	๔๐,๐๐๐	๒๕๕๔	

ลำดับ	ชื่อกลุ่ม	ข้อมูลรายละเอียดกลุ่ม				หมายเหตุ
		หมู่ที่	จำนวนสมาชิก (คน)	งบประมาณ ในการก่อตั้ง	ก่อตั้งเมื่อปี	
๖	กลุ่มเลี้ยงไก่	๕	๔๐	-	๒๕๕๔	
		๑๐	๒๐	-	๒๕๕๙	
		๑๑	๓๐	-	๒๕๕๓	
๗	กลุ่มพวงหรีด	๖	๒๕	๔๐,๐๐๐	๒๕๕๓	
		๘	๒๐	๔๐,๐๐๐	๒๕๕๕	
๘	กลุ่มอาชีพสานสุ่ม	๘	๒๐	-	๒๕๕๕	
๙	กลุ่มอาชีพปลูกยาง	๘	๑๕	-	๒๕๕๓	
๑๐	กลุ่มอาชีพปลูกผัก	๘	๑๐	๓๐,๐๐๐	๒๕๕๓	
		๑๓	๔๐	๑๐๐,๐๐๐	๒๕๕๖	
๑๑	กลุ่มปลูกกล้วย	๘	๑๐	๓๐,๐๐๐	๒๕๕๓	
๑๒	กลุ่มปลูกสับปะรด	๘	๔๐	๓๐,๐๐๐	๒๕๕๓	
		๑๓	๔๐	๑๐๐,๐๐๐	๒๕๕๖	
๑๓	กลุ่มเลี้ยงแพะ	๘	๒๐	๓๐,๐๐๐	๒๕๕๓	
		๑๐	๑๔	๕๐,๐๐๐	๒๕๕๐	
		๑๓	๒๒	๓๐,๐๐๐	๒๕๕๕	
๑๔	กลุ่มเลี้ยงวัว	๘	๕	๓๐,๐๐๐	๒๕๕๓	
๑๕	กลุ่มอาชีพทำไข่เค็ม	๙	๒๕	๒๐,๐๐๐	๒๕๕๔	
๑๖	กลุ่มผูกผ้า	๙	๒๐	๒๐,๐๐๐	๒๕๕๐	
๑๗	กลุ่มเพาะเห็ดภูฐาน	๑๐	๑๐	-	๒๕๕๙	
		๑๑	๒๕	๑๕,๐๐๐	๒๕๕๔	
๑๘	กลุ่มสับปะรดกานมะพร้าวอ่อน	๑๐	๑๕	๑๕,๐๐๐	๒๕๕๕	
๑๙	กลุ่มเลี้ยงเป็ด	๑๑	๓๐	-	๒๕๕๓	
๒๐	กลุ่มทำขนม	๑๑	๒๐	๒๐,๐๐๐	๒๕๕๔	
๒๑	กลุ่มนวดแผนไทย	๑๒	๖	-	๒๕๕๔	
๒๒	กลุ่มเลี้ยงสัตว์	๑๓	๔๐	๑๐๐,๐๐๐	๒๕๕๖	

๖.๘ แรงงาน ประชาชนในเขตองค์การบริหารส่วนตำบลเขากระปุก ส่วนใหญ่มีอาชีพเกษตรกรรม
รับจ้างทั่วไป

๗. เศรษฐกิจพอเพียงท้องถิ่น (ด้านการเกษตรและแหล่งน้ำ)

๗.๑ ข้อมูลพื้นฐานของหมู่บ้านหรือชุมชน

ชื่อหมู่บ้าน	ชื่อผู้ใหญ่บ้าน	ประชากร		รวม	จำนวน ครัวเรือน
		ชาย	หญิง		
บ้านหนองโรง	นายณรงค์ แสงประเสริฐ	๒๓๗	๒๔๓	๔๘๐	๑๘๔
บ้านหนองตาขาว	นายไพโรจน์ เจริญยิ่ง (กำนันตำบลเขากระปุก)	๓๙๓	๓๘๙	๗๘๒	๒๕๖
บ้านเขากระปุก	นายประชุม เดชวัน	๒๖๗	๒๙๒	๕๕๙	๑๗๐
บ้านบ่อประหัง	นายธีรพล พันธุ์ประดิษฐ์	๓๓๘	๓๖๐	๖๙๘	๒๖๘
บ้านหนองค้อไก่อ	นายบุญลือ เอี่ยมสะอาด	๒๙๐	๒๙๓	๕๘๓	๒๐๙
บ้านหนองเอื้อง	นายสมชาติ ศรีสุชา	๓๐๙	๓๔๘	๖๕๗	๒๐๓
บ้านหนองซอ	นายสำราญ บุญมา	๖๑	๕๓	๑๑๔	๕๑

ชื่อหมู่บ้าน	ชื่อผู้ใหญ่บ้าน	ประชากร		รวม	จำนวนครัวเรือน
		ชาย	หญิง		
บ้านหุบเขลา	นายพงษ์เพชร จิตรระวัง	๒๙๓	๓๒๙	๖๒๒	๑๗๖
บ้านโป่งเกต	นายสมบัติ น่วมพิพัฒน์	๔๐๔	๓๘๘	๗๙๒	๒๔๖
บ้านห้วยหินเพลิง	นางสาวนัยนา เฟื่องอุดม	๒๔๒	๒๒๙	๔๗๑	๑๗๘
บ้านโป่งเกตบน	นายชูป วันชนะ	๓๒๐	๓๐๖	๖๒๖	๑๔๓
บ้านหนองโรงล่าง	นายธนธรณ์ ชันชัย	๒๐๘	๒๖๐	๔๖๘	๑๕๔
บ้านเขาอ่างแก้ว	นายวินัย คงแจ่ม	๒๘๓	๒๗๑	๕๕๔	๑๔๓
บ้านผาน้ำหยด	นายศักดิ์สิทธิ์ สุขเยี่ยม	๑๓๘	๑๕๒	๒๙๐	๘๘
รวม		๓,๗๘๓	๓,๙๑๓	๗,๖๙๖	๒,๔๔๑

๗.๒ ข้อมูลด้านการเกษตร พืชผลที่สำคัญนิยมปลูกคือ มะนาว สับปะรด กล้วย ชมพู มะเขือเทศ ผักต่าง ๆ ฯลฯ

๗.๓ ข้อมูลด้านแหล่งน้ำทางการเกษตร

- | | | | |
|----------------|-------|-----|------|
| ๑. ลำห้วย | จำนวน | ๓๓ | แห่ง |
| ๒. ฝาย | จำนวน | ๒๕ | แห่ง |
| ๓. สระน้ำ | จำนวน | ๑๒๙ | แห่ง |
| ๔. อ่างเก็บน้ำ | จำนวน | ๕ | แห่ง |
| ๕. บ่อบาดาล | จำนวน | ๙๐ | บ่อ |

๗.๔ ข้อมูลด้านแหล่งน้ำกิน น้ำใช้ (หรือน้ำเพื่อการอุปโภค บริโภค)

โดยการใช้ประปาซึ่งมี ๒ ลักษณะคือ

๑. องค์การบริหารส่วนตำบลบริหารจัดการ
๒. หมู่บ้านบริหารจัดการเอง

๘. ศาสนา ประเพณี วัฒนธรรม

๘.๑ การนับถือศาสนา ประชาชนส่วนใหญ่นับถือศาสนาพุทธ รองลงมาคือศาสนาอิสลาม

วัด จำนวน ๖ แห่ง และมัสยิด ๑ แห่ง

๑. วัดหนองตาฉาว หมู่ที่ ๒
๒. วัดเขากระปุก หมู่ที่ ๓
๓. วัดหนองโรง หมู่ที่ ๔
๔. วัดหนองเอื้อง หมู่ที่ ๖
๕. วัดโป่งเกต หมู่ที่ ๙
๖. วัดหุบเขลา หมู่ที่ ๑๓
๗. มัสยิดอัสซิกรอ ๒ หมู่ที่ ๑๐

๘.๒ ประเพณีและงานประจำปี

๑. วันสงกรานต์
๒. วันลอยกระทง

๘.๓ ภูมิปัญญาท้องถิ่น ภาษาถิ่น -

๘.๔ สินค้าพื้นเมืองและของที่ระลึก

๑. สับประรดกวนมะพร้าวอ่อน หมู่ที่ ๑๐ บ้านห้วยหินเพลิง
๒. เห็ดโคน (ตามฤดูกาล)
๓. องุ่น
๔. สินค้าทางการเกษตรจากโครงการชั่งหัวมันตามพระราชดำริ
๕. สินค้าทางการเกษตรจากศูนย์เรียนรู้ทางการเกษตรเขากระปุกตามพระราชดำริสมเด็จพระเทพรัตนราชสุดาฯ สยามบรมราชกุมารี

๙. ทรัพยากรธรรมชาติ

๙.๑ น้ำ ในพื้นที่ตำบลเขากระปุกมีแหล่งน้ำที่เกิดขึ้นเองตามธรรมชาติ คือ

๑. น้ำตกผาน้ำหยด
๒. น้ำตกหินลาด
๓. ลำห้วย

๙.๒ ป่าไม้ ในพื้นที่ตำบลเขากระปุกมีป่าไม้ที่สำคัญ ได้แก่ ป่าสนสองใบ ป่าดิบชื้นในเขตอุทยานแห่งชาติแก่งกระจาน

๙.๓ ภูเขา ในพื้นที่ตำบลเขากระปุกมีภูเขาที่สำคัญ ได้แก่ ภูเขาถ้ำเขากระปุก ภูเขาตะเฆาะน้อย ภูเขาหินลาด ภูเขากระโรงแง ภูเขาอ่างแก้ว

๙.๔ คุณภาพของทรัพยากรธรรมชาติ

- ๑.๑ ป่าชุมชนเขาสน (ป่าสนสองใบ) ในเขตป่าสงวนชะอำ - บ้านหนองโรง ในหมู่ที่ ๑ , ๑๐ และ ๑๒
- ๑.๒ แร่หินสี แร่หินอ่อน ป่าสงวนแห่งชาติยางน้ำกาดใต้ หมู่ที่ ๖, ๘, ๑๑ และ ๑๓
- ๑.๓ ป่าดิบชื้นในเขตอุทยานแห่งชาติแก่งกระจาน หมู่ที่ ๘ และ ๑๔

๑๐. อื่น ๆ

๑๐.๑ สถานที่สำคัญในตำบล

- ๑๐.๑.๑ โครงการชั่งหัวมันตามพระราชดำริ หมู่ที่ ๕
- ๑๐.๑.๒ ศูนย์เรียนรู้ทางการเกษตรเขากระปุกตามพระราชดำริสมเด็จพระเทพรัตนราชสุดาฯ สยามบรมราชกุมารี หมู่ที่ ๕

๑๐.๒. สถานที่ท่องเที่ยวเชิงอนุรักษ์

- ๑๐.๒.๑ ถ้ำเขากระปุก หมู่ที่ ๓
- ๑๐.๒.๒ ป่าสนสองใบ หมู่ที่ ๑๐
- ๑๐.๒.๓ น้ำตกผาน้ำหยด หมู่ที่ ๑๔
- ๑๐.๒.๔ น้ำตกหินลาด หมู่ที่ ๑๐

ส่วนที่ ๒

การวิเคราะห์ศักยภาพและเป้าหมายการท่องเที่ยว

นโยบายการพัฒนาด้านทรัพยากรธรรมชาติและสิ่งแวดล้อม

๑. พัฒนาแหล่งทรัพยากรธรรมชาติที่มีอยู่ให้เป็นแหล่งท่องเที่ยว เช่น ปรับปรุงภูมิทัศน์และเส้นทางท่องเที่ยวให้พร้อม ตลอดจนส่งเสริมการจัดการท่องเที่ยวเชื่อมโยงกับอาชีพการเกษตรในพื้นที่ที่มีศักยภาพตามวิถีชีวิตชุมชน
๒. ส่งเสริมการปลูกต้นไม้ทั้งไม้ยืนต้น ไม้ดอก ไม้ประดับ ภายในเขตองค์การบริหารส่วนตำบลเขากระปุก
๓. สร้างจิตสำนึกของประชาชนให้รักและช่วยกันรักษาทรัพยากรธรรมชาติและสิ่งแวดล้อมโดยการให้เข้ามามีส่วนร่วมในการรับผิดชอบ

การพัฒนาและส่งเสริมการท่องเที่ยว

- (๑) ส่งเสริมการพัฒนาโครงสร้างพื้นฐานที่สนับสนุนการท่องเที่ยวและเร่งรัดการปรับปรุงมาตรฐานในเรื่องสิ่งอำนวยความสะดวกความปลอดภัยและสุขอนามัย
- (๒) พัฒนา บุรณะ และฟื้นฟูแหล่งท่องเที่ยวทางธรรมชาติ ศาสนาและวัฒนธรรมเดิมที่มีอยู่แล้ว ส่งเสริมการพัฒนาแหล่งท่องเที่ยวใหม่ที่มีศักยภาพสามารถเชื่อมโยงธรรมชาติ ศิลปวัฒนธรรมและวิถีชีวิตของชุมชน
- (๓) ส่งเสริม สนับสนุนตลาดนักท่องเที่ยวภายในพื้นที่และภายในจังหวัด
- (๔) ส่งเสริมกิจกรรมและรูปแบบการท่องเที่ยวเพื่อสร้างคุณค่าและมูลค่าเพิ่มทางการท่องเที่ยว
- (๕) ผลักดันความร่วมมือของหน่วยงานต่างๆ เพื่อให้บริการนักท่องเที่ยวอย่างมีคุณภาพ
- (๖) พัฒนาด้านการตลาดและประชาสัมพันธ์เพื่อยกระดับแหล่งท่องเที่ยวให้เป็นที่รู้จัก

เป้าหมายการท่องเที่ยวขององค์การบริหารส่วนตำบลเขากระปุก

๑. ร่วมกันสร้างเป้าหมายที่เราต้องการ ต้องการเห็นการท่องเที่ยวของเราเป็นเช่นไร ?
 - มีนักท่องเที่ยวเข้ามาเยี่ยมชมแหล่งท่องเที่ยวตามธรรมชาติ
 - อยากให้ตำบลเขากระปุกเป็นแหล่งท่องเที่ยวทางธรรมชาติ และแหล่งท่องเที่ยวทางการเกษตรอย่างเต็มรูปแบบ
 - คนในชุมชนมีแหล่งรายได้ทางการท่องเที่ยวเสริม
 - อยากรุ้ให้นักท่องเที่ยวประทับใจในสินค้าและบริการของคนในชุมชน
 - อยากรุ้ให้คนในชุมชนมีจิตสำนึกในการอนุรักษ์แหล่งท่องเที่ยว ช่วยกันดูแลรักษาทรัพยากรธรรมชาติ
 - อยากรุ้ให้แหล่งท่องเที่ยวในพื้นที่ตำบลเขากระปุกเป็นที่รู้จัก

มิติด้านสิ่งแวดล้อม

- อยากรุ้ให้ประชาชนในชุมชนเอื้อเฟื้อกันเหมือนในอดีต
- อยากรุ้ให้ป่าไม้อุดมสมบูรณ์

มิติในด้านเศรษฐกิจ

- คนในท้องถิ่นมีงานทำ เศรษฐกิจในชุมชนดี
- ไม่มีปัญหาทางสังคม คนในชุมชนมีความสุข
- ชุมชนมีชื่อเสียงเป็นที่รู้จักกันทั่วไป

ปัจจัยและสถานการณ์การเปลี่ยนแปลงที่มีผลต่อการพัฒนา

ผลการวิเคราะห์ปัญหาและความต้องการของประชาชน

ชื่อปัญหา	สภาพปัญหา
<p>๑. ปัญหาโครงสร้างพื้นฐาน</p> <p>๑.๑ เส้นทางคมนาคมชำรุด ไม่สะดวกต่อการคมนาคม</p> <p>๑.๒ การระบายน้ำไม่สะดวกมีผลให้น้ำท่วมขังบางพื้นที่</p>	<ul style="list-style-type: none"> - สภาพถนนทรุดโทรมเนื่องจากภัยธรรมชาติของพื้นที่ - เมื่อเกิดฝนตกหนัก หรือน้ำท่วมทางระบายน้ำระบายน้ำไม่ทัน
<p>๒. ปัญหาด้านแหล่งน้ำ</p> <p>๒.๑ แหล่งน้ำตื้นเขิน</p> <p>๒.๒ ภาชนะเก็บน้ำมีไม่เพียงพอในฤดูแล้ง</p> <p>๒.๓ แหล่งน้ำเพื่อการเกษตรมีไม่เพียงพอ</p>	<ul style="list-style-type: none"> - เกิดปัญหาเนื่องจากแหล่งน้ำตามธรรมชาติเพื่อการเกษตรตื้นเขิน และมีน้อย และประสบปัญหาเกือบทุกหมู่บ้านของตำบล
<p>๓. ปัญหาด้านเศรษฐกิจ</p> <p>๓.๑ ราคาพืชผลทางการเกษตรตกต่ำ เมื่อเทียบกับต้นทุน</p> <p>๓.๒ ปัญหาด้านรายได้ไม่เพียงพอต่อการประกอบอาชีพ</p> <p>๓.๓ ปัญหาด้านตลาด</p> <p>๓.๔ ประชาชนไม่ค่อยมีความรู้ด้านวิชาการในการผลิต</p> <p>๓.๕ การส่งเสริมกลุ่มอาชีพมักประสบความล้มเหลว</p> <p>๓.๖ งบประมาณ บุคลากรเพื่อส่งเสริมการท่องเที่ยวมีน้อย</p>	<ul style="list-style-type: none"> - ประชาชนเกือบทุกครัวเรือนได้รับปัญหาเกือบทุกปี โดยเฉพาะสับปะรด อ้อย กล้วย พืชผักสวนครัว ฯลฯ และถูกพ่อค้าคนกลางเอาเปรียบ - ประชาชนมีอาชีพด้านเกษตรกรรม ร้อยละ ๘๐ ซึ่งมีผลต่อการมีรายได้ ถ้าหากราคาพืชผลตกต่ำ ทำให้เกิดปัญหาด้านรายได้มากขึ้น - ตลาดและสถานที่รับซื้อสินค้าส่วนใหญ่อยู่ห่างไกล และใช้เวลามากในการขนส่งสินค้าเพื่อจำหน่าย - ส่วนใหญ่ประชาชนไม่ค่อยให้ความสำคัญ ในการอบรมเชิงวิชาการ ด้านวิชาการ ด้านเทคนิคต่างๆ เพื่อเพิ่มพูนความรู้ ในการเพิ่มรายได้และผลผลิต - รัฐบาลอุดหนุนกองทุนต่างๆ ให้กลุ่มอาชีพ และกลุ่มเกษตรกร แต่การปฏิบัติขาดความรับผิดชอบของกลุ่ม - ศักยภาพในพื้นที่ มีแหล่งท่องเที่ยวหลายแห่ง แต่ไม่มีงบประมาณ และยังขาดการประชาสัมพันธ์ - สถานที่ท่องเที่ยวมีสภาพไม่ค่อยสวยงาม จึงไม่เป็นที่ดึงดูดนักท่องเที่ยว
<p>๔.ปัญหาด้านสังคม</p> <p>๔.๑ การบริการด้านสาธารณสุขการมีน้อย</p> <p>๔.๒ ประชาชนด้อยโอกาสทางข่าวสารข้อมูล</p>	<ul style="list-style-type: none"> - สิ่งสาธารณูปการ เช่น สวนสาธารณะ สวนพักผ่อนมีน้อยมาก ซึ่งเป็นผลต่อการพัฒนาด้านบุคคล เพื่อพัฒนาจิตใจ - สถานที่ให้ข่าวสารทางราชการมีเพียงร้อยละ ๒๐ ของตำบล ทำให้โอกาสรับรู้ข่าวสารมีน้อย

ชื่อปัญหา	สภาพปัญหา
๔.๓ การส่งเสริมด้านศาสนา วัฒนธรรมยังไม่จริงจัง	- เยาวชน และประชาชนทั่วไป ส่วนใหญ่ห่างไกลกิจกรรมด้านศาสนา ไม่ให้ความสำคัญหรือสืบสานวัฒนธรรมอันดีงาม ของหมู่บ้านตำบล รวมถึงภูมิปัญญาท้องถิ่น
๕. ปัญหาด้านสาธารณสุข และอนามัย ๕.๑ ปัญหาโรคระบาด และโรคติดต่อ	- พื้นที่มีความเสี่ยงในการเกิดโรคระบาด คือ ไข้เลือดออก และโรคมะเร็ง - พื้นที่ส่วนใหญ่เป็นป่า และมีพื้นที่กว้าง การควบคุมโรคในกรณีที่เกิดโรคระบาดจึงทำได้ค่อนข้างยาก
๖. ปัญหาด้านทรัพยากรธรรมชาติและสิ่งแวดล้อม ๖.๑ จิตสำนึก และการให้ความสำคัญทรัพยากรธรรมชาติ ๖.๒ ปัญหาดินเปรี้ยว เป็นกรด-ด่าง ๖.๓ ปัญหาป่าไม้ถูกทำลาย	- ราษฎรร้อยละ ๒๐ ของตำบลยังขาดจิตสำนึกในการรักษาทรัพยากรธรรมชาติ โดยเฉพาะการบุกรุกตัดต้นไม้เพื่อทำเผาถ่าน การล่าสัตว์ป่าเพื่อบริโภค โดยไม่คำนึงถึงธรรมชาติ และปัญหาที่ตามมา - สภาพพื้นที่ทำการเกษตรไม่ค่อยได้ผลผลิต เนื่องมาจากการใช้ปุ๋ยเคมีมากและสภาพดินเสื่อมโทรม - มีการบุกรุกพื้นที่เพื่อทำการเกษตร และเผาถ่าน ทำให้ป่าไม้ถูกทำลายโดยไม่มีการปลูกต้นไม้ยืนต้นทดแทน
๗. ปัญหาด้านการเมือง การบริหาร ๗.๑ บุคลากรไม่ค่อยมีความรู้ ความเข้าใจเท่าที่ควร ๗.๒ ประชาชนให้ความสำคัญในการมีส่วนร่วมน้อย ๗.๓ การพัฒนาด้านรายได้ ไม่ดีเท่าที่ควร	- สมาชิกบางส่วนยังไม่ค่อยมีความเข้าใจเกี่ยวกับการบริหาร กฎหมายระเบียบ เพราะมีการแก้ไขระเบียบใหม่ - ประชาชนส่วนใหญ่ ไม่ค่อยให้ความสำคัญเกี่ยวกับการดำเนินการ ประชาชนไม่ค่อยมีเวลา และขาดความเข้าใจที่ถูกต้องตามระบอบประชาธิปไตย - สภาพปัญหาเกี่ยวกับการจัดเก็บ ประชาชนไม่ค่อยให้ความร่วมมือในการยื่นรายการเสียภาษี เป็นเหตุให้การจัดเก็บ และการพัฒนารายได้ ไม่มีประสิทธิภาพเท่าที่ควร

ผลการวิเคราะห์ศักยภาพเพื่อประเมินสถานภาพการพัฒนาในปัจจุบันและโอกาสการพัฒนาในอนาคต
ขององค์การบริหารส่วนตำบลเขากระปุก(SWOT)

ด้าน	จุดแข็ง / โอกาส	จุดอ่อน/ อุปสรรค
<p>ด้านเศรษฐกิจ</p>	<p>จุดแข็ง</p> <ul style="list-style-type: none"> - มีภูมิประเทศและภูมิอากาศรวมทั้งสภาพแวดล้อมที่เหมาะสมแก่การทำเกษตร - เป็นแหล่งเพาะปลูกพืชผลทางการเกษตรที่สามารถเพาะปลูกได้ตลอดทั้งปี - มีโครงสร้างการคมนาคมขนส่งสามารถที่สะดวกในการขนส่งพืชผลทางการเกษตรได้สะดวก <p>โอกาส</p> <ul style="list-style-type: none"> - รัฐบาลมีนโยบายส่งเสริมสนับสนุนการพัฒนาเส้นทางคมนาคม - มีโรงงานอุตสาหกรรมแปรรูปพืชผลทางการเกษตรอยู่ในเขตพื้นที่ใกล้เคียง - ภาวะวิกฤตด้านอาหารโลกทำให้รัฐบาลให้ความสนใจและสนับสนุนส่งเสริมการปลูกพืชที่เป็นอาหารเพิ่มมากขึ้น 	<p>จุดอ่อน</p> <ul style="list-style-type: none"> - ไม่มีแหล่งน้ำ - ธรรมชาติไหลผ่าน - ขาดการรวมกลุ่มที่เข้มแข็งเพื่อร่วมกันเป็นกลุ่มผู้ผลิตบางกลุ่ม - ปัญหาหนี้สินของเกษตรกร - อยู่ห่างจากตลาดรับซื้อ - เกษตรกรส่วนใหญ่ยังไม่นิยมใช้สารเคมี ทำให้มีต้นทุนในการผลิตสูง - แหล่งท่องเที่ยวอยู่ในเขตอุทยานซึ่งขาดการปรับปรุงและส่งเสริม

		<p>อุปสรรค</p> <ul style="list-style-type: none"> - สภาวการณ์ทางเศรษฐกิจในระดับประเทศภูมิภาคส่งผลต่อการพัฒนาท้องถิ่น
<p>ด้านพัฒนาสังคม</p>	<p>จุดแข็ง</p> <ul style="list-style-type: none"> - เมืองค์กรชุมชน เช่น กรรมการหมู่บ้าน กลุ่มสตรี อสม./กองทุนหมู่บ้าน/อปพร. <p>โอกาส</p> <ul style="list-style-type: none"> - พ.ร.บ.กระจายอำนาจองค์กรปกครองส่วนท้องถิ่น พ.ศ.๒๕๔๒ ได้ให้อำนาจหน้าที่เทศบาล. ในการจัดบริการสาธารณะทางด้านสวัสดิการสังคมและพัฒนาชุมชนกว้างขวางมากขึ้น - นโยบายรัฐบาลในการป้องกันและแก้ไขปัญหาเสพติดอย่างจริงจัง ซึ่งถือเป็นวาระแห่งชาติ 	<p>จุดอ่อน</p> <ul style="list-style-type: none"> - องค์กรชุมชนยังขาดความเข้าใจในบทบาทของตนเองในเรื่องการมีส่วนร่วม - กลุ่มองค์กรต่างๆไม่เข้มแข็ง <p>อุปสรรค</p> <ul style="list-style-type: none"> - ชุมชนส่วนใหญ่เป็นชุมชนที่อยู่ห่างไกลกัน ทำให้การติดต่อสื่อสารดูเลอาจไม่ทั่วถึง

ด้าน	จุดแข็ง / โอกาส	จุดอ่อน/อุปสรรค
------	-----------------	-----------------

แนวทางการพัฒนา	จุดแข็ง/โอกาส	จุดอ่อน/อุปสรรค
ด้านทรัพยากร ธรรมชาติและ สิ่งแวดล้อม	<p>จุดแข็ง</p> <ul style="list-style-type: none"> - สภาพแวดล้อมยังมีสภาพที่ดีเนื่องจากยังไม่มีอุตสาหกรรมและชุมชนยังไม่หนาแน่น - พื้นที่ป่าส่วนใหญ่ยังเป็นป่าที่มีความอุดมสมบูรณ์ <p>โอกาส</p> <ul style="list-style-type: none"> - รัฐบาลมีนโยบายและให้ความสำคัญกับการอนุรักษ์ทรัพยากรธรรมชาติ รวมถึงการป้องกัน และแก้ไขปัญหาสิ่งแวดล้อม 	<p>จุดอ่อน</p> <ul style="list-style-type: none"> - ขาดแคลนบุคลากรในการสอดส่องดูแลป่าไม้อย่างใกล้ชิด - การใช้ทรัพยากรไม่คุ้มค่า ฟุ่มเฟือย <p>อุปสรรค</p> <ul style="list-style-type: none"> - ยังมี การลอบตัดไม้ทำลายป่าจากบุคคลนอกพื้นที่

ด้านการบริหารจัดการ ในด้านผู้นำและโครงสร้างองค์กร เพื่อให้การนำแผนพัฒนาการท่องเที่ยวไปสู่การปฏิบัติ ชุมชนควรจัดตั้งคณะกรรมการขึ้นมาหนึ่งชุด ทำหน้าที่เป็นตัวแทนของคนในชุมชนในการขับเคลื่อนโครงการ เพื่อวางแผนและประสานงานติดต่อระหว่างชุมชน องค์กรบริหารส่วนตำบล และหน่วยงานที่เกี่ยวข้อง นอกจากนี้ เพื่อให้ทุกกลุ่มได้เข้ามามีบทบาทและทำงานร่วมกันในการพัฒนาชุมชนของตนเอง คณะกรรมการชุดดังกล่าว ควรจัดตั้งด้วยระบบโควตา กล่าวคือ ให้แต่ละกลุ่มส่งตัวแทนที่มีความเหมาะสมเข้ามาทำงาน คณะกรรมการหมู่บ้าน ประกอบด้วยฝ่ายต่าง ๆ ดังนี้

ฝ่าย	หน้าที่และความรับผิดชอบ
๑. ฝ่ายประชาสัมพันธ์และการตลาด	เชื่อมโยงกิจกรรมการท่องเที่ยวของประชาชนในชุมชน สื่อสารภายในชุมชน สร้างกิจกรรมการตลาด เพื่อดึงดูดนักท่องเที่ยว ติดต่อประสานงานกับหน่วยงานต่าง ๆ ทั้งรัฐและเอกชน
๒. ฝ่ายการเงินและบัญชี	จัดทำระบบการเงิน บัญชีรายรับ/รายจ่าย ดูแลทรัพย์สินของคณะกรรมการ (ถ้ามี)
๓. ฝ่ายวิชาการ	ศึกษา ค้นคว้า และรวบรวมเรื่องราวต่าง ๆ ของชุมชน เพื่อนำมาเป็นข้อมูลด้านการท่องเที่ยว เก็บรวบรวมไว้ อย่างเป็นระบบเพื่อให้มีการศึกษา และเผยแพร่ต่อไป
๔. ฝ่ายพัฒนาและควบคุมมาตรฐานสินค้า	ออกแบบเส้นทางการท่องเที่ยวให้ครบวงจร นำเสนอรูปแบบการท่องเที่ยว และให้บริการนักท่องเที่ยวให้มีมาตรฐาน และคงความเป็นอัตลักษณ์ของชุมชนเอาไว้
๕. ฝ่ายดูแลสถานที่ บำรุงรักษาสิ่งแวดล้อมและปรับปรุงภูมิทัศน์	บำรุงรักษาธรรมชาติ และสิ่งแวดล้อมของชุมชนเอาไว้ ปรับปรุงภูมิทัศน์ สร้าง ซ่อมแซม ปรับปรุงอาคารสถานที่ ห้องน้ำ ถนน ระบบการบำบัดน้ำเสีย และประสานขอรับการช่วยเหลือจากหน่วยงานภายนอก

ฝ่าย	หน้าที่และความรับผิดชอบ
------	-------------------------

๖. ฝ่ายสาธารณสุข	ให้ความรู้ด้านสุขศึกษา การปฐมพยาบาลเบื้องต้น ด้านการประกอบอาหาร การสาธารณสุขทั่วไป อบรมรณรงค์ให้คนในชุมชนใส่ใจเรื่องความสะอาด
๗. ฝ่ายทะเบียน	พัฒนาระบบฐานข้อมูลด้านการท่องเที่ยวและการให้บริการในด้านต่าง ๆ ในชุมชน เช่น แหล่งท่องเที่ยว สถานประกอบการ และผู้ประกอบการฯ
๘. ฝ่ายรักษาความปลอดภัย	ดูแลความปลอดภัยภายในชุมชน เช่น การจัดเวรยาม การป้องกันและบรรเทาสาธารณภัย รวบรวมข้อมูลและพัฒนาฐานข้อมูลอย่างเป็นระบบ
๙. ฝ่ายพัฒนาสังคม	สร้างทัศนคติที่ดีของชุมชนและภาคีต่อการจัดการท่องเที่ยวระดับชุมชน ประสานความเข้าใจ การวางแผนและจัดทำโครงการพัฒนาชุมชน และขอความช่วยเหลือจากหน่วยราชการ

นอกจากคณะกรรมการชุดดังกล่าว ซึ่งมีหน้าที่ในการบริหารจัดการโครงการด้านการท่องเที่ยวโดยตรงแล้ว ยังมีกลุ่มบุคคลที่เกี่ยวข้องกับการสนับสนุนการท่องเที่ยวโดยอ้อม ซึ่งจะช่วยสนับสนุนให้ชุมชนมีความเข้มแข็งยิ่งขึ้นในการดำเนินงานการท่องเที่ยว ประกอบด้วยกลุ่มบุคคล ดังนี้

ฝ่าย	หน้าที่และความรับผิดชอบ
หน่วยงานที่สนับสนุนการท่องเที่ยวโดยตรง - สำนักงานการท่องเที่ยว เพชรบุรี	- พัฒนาศักยภาพของคณะกรรมการฯ คนในชุมชน และผู้ประกอบการและเจ้าบ้านที่ดี โครงการสร้างเครือข่าย - เป็นพี่เลี้ยงและคอยสนับสนุนด้านองค์ความรู้
องค์การบริหารส่วนตำบลเขากระปุก	สนับสนุนการทำงานของหมู่บ้าน
โรงเรียน/ศูนย์พัฒนาเด็กเล็ก	- สนับสนุนให้มีการสอนศิลปวัฒนธรรมพื้นบ้าน ในโรงเรียน
วัด	- เป็นศูนย์ประสานงานความร่วมมือระหว่างในชุมชน
อปพร.	- ดูแลรักษาความปลอดภัยให้นักท่องเที่ยวและคนในชุมชน โดยเฉพาะช่วงเทศกาล และช่วงวันหยุดยาว เพื่อสร้างความเชื่อมั่นด้านความปลอดภัยให้นักท่องเที่ยว
ภาคเอกชน เช่น ผู้ประกอบการ ร้านค้า ที่พัก ร้านอาหาร และธุรกิจอื่น ๆ	- ลงทุนธุรกิจท่องเที่ยวและการให้บริการ ที่ได้มาตรฐานไม่เอาเปรียบผู้บริโภค

ส่วนที่ ๓

แผนส่งเสริมการท่องเที่ยวภายในตำบลเขากระปุก (พ.ศ.๒๕๖๐-๒๕๖๒) ตามยุทธศาสตร์การพัฒนาขององค์การบริหารเขากระปุก

๑. ยุทธศาสตร์การพัฒนาด้านทรัพยากรธรรมชาติและสิ่งแวดล้อม

๑.๑ แนวทางการพัฒนา อนุรักษ์ ส่งเสริม ฟื้นฟู สร้างเครือข่ายและเฝ้าระวังทรัพยากรธรรมชาติและสิ่งแวดล้อม

ที่	โครงการ/กิจกรรม	วัตถุประสงค์	เป้าหมาย (ผลผลิตของโครงการ)	งบประมาณและที่มา			ตัวชี้วัด (KPI)	ผลลัพธ์ที่คาดว่าจะได้รับ	หน่วยงานที่รับผิดชอบ	
				๒๕๖๐ (บาท)	๒๕๖๑ (บาท)	๒๕๖๒ (บาท)				
๑	โครงการก่อสร้างถนนลาดยางแอสฟัลท์ติกคอนกรีต ซอย ๓ หมู่ที่ ๔ - ตำบลห้วยทรายเหนือ	เพื่อให้ประชาชนในตำบลได้มีถนนสำหรับการคมนาคมได้อย่างสะดวกรวดเร็ว	ก่อสร้างถนนลาดยางแอสฟัลท์ติกคอนกรีต กว้าง ๖ เมตร ยาว ๕๕๐ เมตร หนา ๐.๐๕ เมตร	-	-	๑,๘๑๕,๐๐๐ (อบต.)	-	ถนนลาดยางแอสฟัลท์ติกคอนกรีตที่ดำเนินการก่อสร้าง	ประชาชน ได้มีถนนสำหรับการคมนาคมได้อย่างสะดวก	กองช่าง
๒	โครงการปรับปรุงถนนลูกรัง ซอย ๕ หมู่ที่ ๑๐	เพื่อให้ประชาชนในตำบลได้มีถนนสำหรับการคมนาคมได้อย่างสะดวกรวดเร็ว	ปรับปรุงถนนลูกรังโดยลงหินคลุก กว้าง ๕ เมตร ยาว ๑,๕๐๐ เมตร หนาเฉลี่ย ๐.๑๕ เมตร	-	-	๘๒๕,๐๐๐ (อบต.)	-	ถนนลูกรังที่ดำเนินการปรับปรุง	ประชาชน ได้มีถนนสำหรับการคมนาคมได้อย่างสะดวก	กองช่าง
๓	ก่อสร้างถนนลาดยางแอสฟัลท์ติกคอนกรีต สายตำบลเขากระปุก อำเภอท่ายาง - ตำบลไร่ใหม่พัฒนา อำเภอชะอำ จังหวัดเพชรบุรี (บริเวณซอย ชายเขา หมู่ที่ ๒ ตำบลเขากระปุก อำเภอท่ายาง เชื่อมต่อ ตำบลไร่ใหม่พัฒนา อำเภอชะอำ)	เพื่อให้ประชาชนในตำบลได้มีถนนสำหรับการคมนาคมได้อย่างสะดวกรวดเร็ว	ก่อสร้างถนนลาดยางแอสฟัลท์ติกคอนกรีต กว้าง ๖ เมตร ยาว ๓,๐๐๐ เมตร หนา ๐.๐๕ เมตร	-	-	-	๔,๖๘๐,๐๐๐ (อบต.)	ถนนลาดยางแอสฟัลท์ติกคอนกรีตที่ดำเนินการก่อสร้าง	ประชาชน ได้มีถนนสำหรับการคมนาคมได้อย่างสะดวก	กองช่าง
๔	โครงการก่อสร้างถนนลาดยางแอสฟัลท์ติกคอนกรีต ซอย ๘ หมู่ที่ ๓ - หมู่ที่ ๗ - ตำบลไร่ใหม่พัฒนา	เพื่อให้ประชาชนในตำบลได้มีถนนสำหรับการคมนาคมได้อย่างสะดวกรวดเร็ว	ก่อสร้างถนนลาดยางแอสฟัลท์ติกคอนกรีต กว้าง ๖ เมตร ยาว ๓,๐๐๐ เมตร หนา ๐.๐๕ เมตร	-	-	-	๙,๐๐๐,๐๐๐ (อบต.)	ถนนลาดยางแอสฟัลท์ติกคอนกรีตที่ดำเนินการก่อสร้าง	ประชาชน ได้มีถนนสำหรับการคมนาคมได้อย่างสะดวก	กองช่าง

ที่	โครงการ/กิจกรรม	วัตถุประสงค์	เป้าหมาย (ผลผลิตของโครงการ)	งบประมาณและที่มา			ตัวชี้วัด (KPI)	ผลลัพธ์ที่คาดว่าจะ ได้รับ	หน่วยงานที่ รับผิดชอบ	
				๒๕๖๐ (บาท)		๒๕๖๑ (บาท)				๒๕๖๒ (บาท)
๕	โครงการก่อสร้างถนนลูกรัง ซอย ๙ เลาะชายเขาสุโขโครงการ ซ่งหัวมัน หมู่ที่ ๕	เพื่อให้ประชาชนใน ได้มีถนนสำหรับใช้ใ นการคมนาคมได้อย่าง สะดวกรวดเร็ว	ก่อสร้างถนนลูกรัง กว้าง ๔ เมตร ยาว ๑,๕๐๐ เมตร หนาเฉลี่ย ๐.๑๕ เมตร	-	-	-	๙๐๐,๐๐๐ (อบต.)	ถนนลูกรัง ที่ดำเนินการก่อสร้าง	ประชาชน ได้มีถนน สำหรับใช้ในการ คมนาคมได้อย่างสะดวก	กองช่าง
๖	โครงการก่อสร้างถนนลูกรัง ซอยบ้านนายดาวรุ่ง – โครงการ ซ่งหัวมัน หมู่ที่ ๕	เพื่อให้ประชาชนใน ได้มีถนนสำหรับใช้ใ นการคมนาคมได้อย่าง สะดวกรวดเร็ว	ก่อสร้างถนนลูกรัง กว้าง ๕ เมตร ยาว ๓,๕๐๐ เมตร หนาเฉลี่ย ๐.๑๕ เมตร	-	-	-	๒,๖๒๕,๐๐๐ (อบต.)	ถนนลูกรัง ที่ดำเนินการก่อสร้าง	ประชาชน ได้มีถนน สำหรับใช้ในการ คมนาคมได้อย่างสะดวก	กองช่าง
๗	โครงการก่อสร้างถนนลาดยาง แอสฟัลท์ติกคอนกรีต ซอย ๕ หมู่ที่ ๑๐	เพื่อให้ประชาชนใน ได้มีถนนสำหรับใช้ใ นการคมนาคมได้อย่าง สะดวกรวดเร็ว	ก่อสร้างถนนลาดยางแอส ฟัลท์ติกคอนกรีต กว้าง ๖ เมตร ยาว ๒,๕๐๐ เมตร หนา ๐.๑๕ เมตร	-	-	-	๗,๕๐๐,๐๐๐ (อบต.)	ถนนลาดยางแอสฟัลท์ ติกคอนกรีตที่ ดำเนินการก่อสร้าง	ประชาชน ได้มีถนน สำหรับใช้ในการ คมนาคมได้อย่างสะดวก	กองช่าง
๘	โครงการก่อสร้างถนนลาดยาง แอสฟัลท์ติกคอนกรีต ซอย ๖ หมู่ที่ ๑๔ เชื่อม ตำบลกลัดหลวง	เพื่อให้ประชาชนใน ได้มีถนนสำหรับใช้ใ นการคมนาคมได้อย่าง สะดวกรวดเร็ว	ก่อสร้างถนนลาดยางแอส ฟัลท์ติกคอนกรีต กว้าง ๖ เมตร ยาว ๑,๑๐๐ เมตร หนา ๐.๑๕ เมตร	-	-	-	๓,๔๖๕,๐๐๐ (อบต.)	ถนนลาดยางแอสฟัลท์ ติกคอนกรีตที่ ดำเนินการก่อสร้าง	ประชาชน ได้มีถนน สำหรับใช้ในการ คมนาคมได้อย่างสะดวก	กองช่าง
๙	โครงการป้องกันอัคคีภัยและลด อุบัติเหตุทางถนนช่วงเทศกาลปี ใหม่ของ อบต.เขากระปุก	เพื่อเพิ่มความปลอด ภัยในการใช้รถใช้ถนน ของประชาชนในตำบล ในช่วงเทศกาลปีใหม่	จัดตั้งศูนย์อำนวยความสะดวก กันอัคคีภัยและลดอุบัติเหตุ ทางถนนในช่วงเทศกาลปีใหม่ จำนวน ๑ ครั้ง	๓๐,๐๐๐ (อบต.)	-	๓๐,๐๐๐ (อบต.)	๓๐,๐๐๐ (อบต.)	จำนวนศูนย์อำนวยความสะดวก ป้องกันอัคคีภัยและลด อุบัติเหตุทางถนน ในช่วงเทศกาลปีใหม่ ที่ ดำเนินการจัดตั้ง	ประชาชนมีความ ปลอดภัยจากอัคคีภัย และจากการใช้รถใช้ถนน ในช่วงเทศกาลปีใหม่	สำนักปลัด อบต.
๑๐	โครงการป้องกันอัคคีภัยและลด อุบัติเหตุทางถนนช่วงเทศกาลวัน สงกรานต์ของ อบต.เขากระปุก	เพื่อเพิ่มความปลอด ภัยในการใช้รถใช้ถนน ของประชาชนในตำบล ในช่วงเทศกาลปีใหม่	จัดตั้งศูนย์อำนวยความสะดวก ป้องกันอัคคีภัยและลด อุบัติเหตุทางถนนในช่วง เทศกาลวันสงกรานต์ จำนวน ๑ ครั้ง	๓๐,๐๐๐ (อบต.)	-	๓๐,๐๐๐ (อบต.)	๓๐,๐๐๐ (อบต.)	จำนวนศูนย์อำนวยความสะดวก ป้องกันอัคคีภัยและลด อุบัติเหตุทางถนน ในช่วงเทศกาลวัน สงกรานต์ที่ดำเนินการ จัดตั้ง	ประชาชนมีความ ปลอดภัยจากอัคคีภัย และจากการใช้รถใช้ถนน ในช่วงเทศกาลวันสงกาล สงกรานต์	สำนักปลัด อบต.

๒. ยุทธศาสตร์การพัฒนาด้านศาสนา ศิลปะ วัฒนธรรม จารีตประเพณีและภูมิปัญญาท้องถิ่น

กลยุทธ์

๑. ทำนุบำรุงส่งเสริมกิจกรรมทาง ด้านศาสนา

๒. ส่งเสริมอนุรักษ์ศิลปวัฒนธรรม จารีตประเพณี ประชาชนชาวบ้านและภูมิปัญญาท้องถิ่น

ที่	โครงการ/กิจกรรม	วัตถุประสงค์	เป้าหมาย (ผลผลิตของโครงการ)	งบประมาณและที่มา			ตัวชี้วัด (KPI)	ผลลัพธ์ที่คาดว่าจะได้รับ	หน่วยงานที่รับผิดชอบ	
				๒๕๖๐ (บาท)	๒๕๖๑ (บาท)	๒๕๖๒ (บาท)				
๑	โครงการสืบสานประเพณีสีลันแห่งสายน้ำ ลอยกระทงตำบลเขากระปุก ประจำปี	เพื่อให้ประชาชนในตำบลเขากระปุกมีความภาคภูมิใจในวัฒนธรรมอันเป็นเอกลักษณ์ของท้องถิ่น	จัดกิจกรรมประเพณีวันลอยกระทง จำนวน ๑ ครั้ง	๑๐๐,๐๐๐ (อบต.)	-	๑๐๐,๐๐๐ (อบต.)	๑๐๐,๐๐๐ (อบต.)	จำนวนครั้งที่จัดกิจกรรมวันลอยกระทง	ประชาชนได้เห็นคุณค่าของวัฒนธรรมและประเพณีอันดีงามเพื่ออนุรักษ์และสืบทอดต่อไปยังลูกหลาน	กองการศึกษา ศาสนา และวัฒนธรรม
๒	โครงการวันสงกรานต์ ร้อยดวงใจสหายรักผู้สูงอายุ	เพื่อให้ประชาชนในตำบลเขากระปุกมีความภาคภูมิใจในวัฒนธรรมอันเป็นเอกลักษณ์ของท้องถิ่น	จัดกิจกรรมประเพณีวันสงกรานต์ จำนวน ๑ ครั้ง	๓๐,๐๐๐ (อบต.)	-	๓๐,๐๐๐ (อบต.)	๓๐,๐๐๐ (อบต.)	จำนวนครั้งที่จัดกิจกรรมวันสงกรานต์	ประชาชนได้เห็นคุณค่าของวัฒนธรรมและประเพณีอันดีงามเพื่ออนุรักษ์และสืบทอดต่อไปยังลูกหลาน	กองการศึกษา ศาสนา และวัฒนธรรม
๓	โครงการถวายเทียนเนื่องในวันเข้าพรรษา	เพื่อให้ประชาชนในตำบลเขากระปุกมีความภาคภูมิใจในวัฒนธรรมอันเป็นเอกลักษณ์ของท้องถิ่น	จัดกิจกรรมแห่เทียนเนื่องในวันเข้าพรรษา จำนวน ๑ ครั้ง	๑๕,๐๐๐ (อบต.)	-	๑๕,๐๐๐ (อบต.)	๑๕,๐๐๐ (อบต.)	จำนวนครั้งที่จัดกิจกรรมแห่เทียนเนื่องในวันเข้าพรรษา	ประชาชนได้เห็นคุณค่าของวัฒนธรรมและประเพณีอันดีงามเพื่ออนุรักษ์และสืบทอดต่อไปยังลูกหลาน	กองการศึกษา ศาสนา และวัฒนธรรม
๔	โครงการสนับสนุนการจัดทำขบวนแห่พระนครคีรี - เมืองเพชร ประจำปี	เพื่ออนุรักษ์และสืบสานวัฒนธรรมประเพณีอันเป็นเอกลักษณ์ของจังหวัดเพชรบุรีให้คงอยู่ตลอดไป	อุดหนุนที่ทำการปกครองอำเภอท่ายาง จำนวน ๑ ครั้ง	๒๐,๐๐๐ (อบต.)	-	๒๐,๐๐๐ (อบต.)	๒๐,๐๐๐ (อบต.)	จำนวนครั้งที่สนับสนุนการจัดทำขบวนแห่พระนครคีรี -เมืองเพชร	ประชาชนในพื้นที่เขต อบต. ได้มีส่วนร่วมในการอนุรักษ์ฟื้นฟูประเพณีอันดีงามของจังหวัดเพชรบุรี	กองการศึกษา ศาสนา และวัฒนธรรม

ที่	โครงการ/กิจกรรม	วัตถุประสงค์	เป้าหมาย (ผลผลิตของโครงการ)	งบประมาณและที่มา			ตัวชี้วัด (KPI)	ผลลัพธ์ที่คาดว่าจะได้รับ	หน่วยงานที่รับผิดชอบ	
				๒๕๖๐ (บาท)		๒๕๖๑ (บาท)				๒๕๖๒ (บาท)
๕	โครงการส่งเสริมพระพุทธศาสนา วิสาขบูชา	เพื่อให้ประชาชนใน ตำบลเขากะปุกมีความ ภาคภูมิใจในวัฒนธรรม อันเป็นเอกลักษณ์ของ ท้องถิ่น	จัดกิจกรรมวันวิสาขบูชา จำนวน ๑ ครั้ง	๕,๐๐๐ (อบต.)	-	๕,๐๐๐ (อบต.)	๕,๐๐๐ (อบต.)	จำนวนครั้งที่จัด กิจกรรมวันวิสาขบูชา	ประชาชนได้เห็นคุณค่า ของวัฒนธรรมและ ประเพณีอันดีงามเพื่อ อนุรักษ์และสืบทอด ต่อไปยังลูกหลาน	กองการศึกษา ศาสนา และ วัฒนธรรม
๖	โครงการเมาลิด ประจำปี	เพื่อส่งเสริมให้ ประชาชนที่นับถือ ศาสนาอิสลามได้เข้า ร่วมงานประจำปีของ มัสยิดอัสซิกรอ	จัดกิจกรรมเมาลิด มัสยิด อัสซิกรอ ๒ จำนวน ปีละ ๑ ครั้ง	๒๙,๐๐๐ (อบต.)	-	๒๙,๐๐๐ (อบต.)	๒๙,๐๐๐ (อบต.)	จำนวนครั้งที่จัด กิจกรรมเมาลิด มัสยิด อัสซิกรอ ๒	ประชาชนที่นับถือ ศาสนาอิสลามได้มี โอกาสปฏิบัติตนตาม หลักศาสนาอิสลาม	กองการศึกษา ศาสนา และ วัฒนธรรม
๗	โครงการอบรมคุณธรรม จริยธรรมเยาวชนศาสนาอิสลาม	เพื่อส่งเสริมให้เยาวชนที่ นับถือศาสนาอิสลามได้ รู้ถึงจริยธรรมที่แท้จริง	จัดอบรมคุณธรรม จริยธรรมเยาวชนศาสนา อิสลาม จำนวน ๑ ครั้ง	๕๐,๐๐๐ (อบต.)	-			จำนวนครั้งที่จัด กิจกรรมเมาลิด มัสยิด อัสซิกรอ ๒	ประชาชนที่นับถือ ศาสนาอิสลามได้มี โอกาสปฏิบัติตนตาม หลักศาสนาอิสลาม	กองการศึกษา ศาสนา และ วัฒนธรรม
๘	โครงการจัดกิจกรรมงานเกษตร และของดีทำayang	เพื่อส่งเสริมการ ท่องเที่ยวและอนุรักษ์ ประเพณีวัฒนธรรมไทย	ตกแต่งขบวนแห่เข้า ร่วมงานการท่องเที่ยวเชิง เกษตรและของดีทำayang ประจำปี จำนวน ๑ ครั้ง	๑๐๐,๐๐๐ (อบต.)	-	๑๐๐,๐๐๐ (อบต.)	๑๐๐,๐๐๐ (อบต.)	จำนวนครั้งที่เข้าร่วม กิจกรรม	ส่งเสริมการท่องเที่ยว ของจังหวัดเพชรบุรีและ อนุรักษ์วัฒนธรรม ประเพณี	กองการศึกษา ศาสนา และ วัฒนธรรม
๙	โครงการส่งเสริมการดำเนินงาน โครงการอันเนื่องมาจาก พระราชดำริ	เพื่อประชาสัมพันธ์ โครงการอันเนื่องมาจาก พระราชดำรินำตำบลเขา กะปุก	จัดทำสื่อประชาสัมพันธ์ โครงการอันเนื่องมาจาก พระราชดำรินำตำบลเขา กะปุก	๕,๐๐๐ (อบต.)	-	-	-	จำนวนสื่อ ประชาสัมพันธ์ ที่ดำเนินการจัดทำ	ส่งเสริมสถานที่ท่องเที่ยว ของตำบลเขากะปุกให้ เป็นที่รู้จักและเป็นการ ดำเนินงานตามโครงการ พระราชดำริ	กองการศึกษา ศาสนา และ วัฒนธรรม

ที่	โครงการ/กิจกรรม	วัตถุประสงค์	เป้าหมาย (ผลผลิตของโครงการ)	งบประมาณและที่มา			ตัวชี้วัด (KPI)	ผลลัพธ์ที่คาดว่าจะได้รับ	หน่วยงานที่รับผิดชอบ	
				๒๕๖๐ (บาท)	๒๕๖๑ (บาท)	๒๕๖๒ (บาท)				
๑๐	โครงการปรับปรุงภูมิทัศน์ อบต. เขาระบุก	เพื่อปรับปรุงภูมิทัศน์ บริเวณที่ทำการ อบต. เขาระบุก ให้เป็นระเบียบเรียบร้อย พร้อมสำหรับการปฏิบัติราชการเพื่อบริการประชาชน	ปรับปรุงภูมิทัศน์ อบต. เขาระบุก จำนวน ๑ แห่ง	๕๐,๐๐๐ (อบต.)	-	-	-	จำนวนสถานที่ที่ดำเนินการปรับปรุงภูมิทัศน์	ที่ทำการ อบต.เขาระบุก มีความเป็นระเบียบเรียบร้อย พร้อมสำหรับการปฏิบัติราชการเพื่อบริการประชาชน	สำนักปลัด อบต.
๑๑	โครงการจัดเวทีประชาคม หมู่บ้าน/ตำบล ส่งเสริมการมีส่วนร่วมในการจัดทำแผนพัฒนาหมู่บ้าน และแผนพัฒนาท้องถิ่น	เพื่อให้ประชาชนทั่วไปได้รับความรู้ ความเข้าใจ ในบทบาทหน้าที่ของ อบต. และมีส่วนร่วมในการจัดทำแผนพัฒนาท้องถิ่น	จัดประชุมประชาคมประชาชนทั่วไปและผู้ที่เกี่ยวข้อง ปีละ ๑ ครั้ง	๓๐,๐๐๐ (อบต.)	-	๓๐,๐๐๐ (อบต.)	๓๐,๐๐๐ (อบต.)	จำนวนครั้งที่จัดประชุมประชาชนหมู่บ้าน/ตำบล	ประชาชนทั่วไปทราบบทบาทหน้าที่ของ อบต. และมีส่วนร่วมในการจัดทำแผนพัฒนาท้องถิ่น	สำนักปลัด อบต.
๑๒	โครงการท้องถิ่นเพชรบุรีสวยด้วยมือเรา	เพื่อรณรงค์ให้ประชาชนเห็นความสำคัญของการรักษาสิ่งแวดล้อมและความสะอาด	จัดทำกิจกรรมท้องถิ่นเพชรบุรีสวยด้วยมือเรา	๑๐๐,๐๐๐ (อบต.)	-	๑๐๐,๐๐๐ (อบต.)	๑๐๐,๐๐๐ (อบต.)	จำนวนกิจกรรมท้องถิ่นเพชรบุรีสวยด้วยมือเราที่ดำเนินการ	ประชาชนเห็นความสำคัญของการรักษาสิ่งแวดล้อมและความสะอาด	สำนักปลัด อบต.
๑๓	โครงการจัดทำป้ายบอกทางแหล่งท่องเที่ยว น้ำตกหินลาด	เพื่อเป็นการจัดทำป้ายบอกเส้นทางแหล่งท่องเที่ยวท่องเที่ยว น้ำตกหินลาด	จัดทำป้ายบอกเส้นทางแหล่งท่องเที่ยว จำนวน ๓ แห่ง	๑๕,๐๐๐ (อบต.)	-	-	-	จำนวนป้ายที่ดำเนินการติดตั้ง	จำนวนป้ายบอกทางไปน้ำตกหินลาดเพิ่มมากขึ้น	สำนักปลัด อบต.
๑๔	โครงการจัดทำป้ายแผนผังแสดงสถานที่ท่องเที่ยวและสถานที่สำคัญของตำบลเขาระบุก	เพื่อส่งเสริมการท่องเที่ยวของตำบลเขาระบุก	จัดทำป้ายแผนผังแสดงสถานที่ท่องเที่ยวและสถานที่สำคัญของตำบลเขาระบุก จำนวน ๒ ป้าย			๑๒๐,๐๐๐ (อบต.)	๑๒๐,๐๐๐ (อบต.)	จำนวนป้ายแผนผังแสดงสถานที่ท่องเที่ยวและสถานที่สำคัญของตำบลเขาระบุกที่จัดทำ	ประชาชนทั่วไป และนักท่องเที่ยวสามารถเดินทางไปยังสถานที่ท่องเที่ยวของตำบลเขาระบุก	สำนักปลัด อบต.